

**Plats: Kommunhuset, Orsa**

**Tid: Måndag den 14 april 2014, kl. 13.00**

Ärenden:

1. Val av protokolljusterare
2. Redovisning av resultaten från kommunens kvalitet i korthet 2013 (Anna Jonsson, kl.13.00)
3. Återrapportering kring ärendet om Oreälven (Magnus Bjurman, kl.13.30)
4. Plan för den förebyggande verksamheten – Räddningstjänsten (Håkan Bäcklund, kl 14.00)
5. Årsredovisning 2013 (Sara Laggar, kl 14.15)
6. Pilotprojekt- kött till kommunernas kök (Liselotte Hansson Malmsten, kl 14.30  
*(kompletterande beslut från KSAU 8/4 skickas senare)*)
7. Bildande av statligt kulturresevat Skräddar/Djurberga fåbod (Peter Bernhorn, kl 14.45)
8. Ansökan om fortsatt utbildning, Scott (Göran Grå, Johan Hult, kl 15.00)  
*(kompletterande beslut från KSAU 8/4 skickas senare)*
9. Diskussion kring budget för KS verksamheter (Johan Hult, kl 15.15)
10. Elnät *(Kompletterande beslut från KSAU 8/4 skickas senare)*
11. Budgetuppföljning (Johan Hult)
12. Ansökan om bidrag till utvecklingen av Stiftelsen Rovdjurscentrum Designtorg Trä  
*(kompletterande beslut från KSAU 8/4 skickas senare)*
13. Hyressättning Orsa ishall för klubbverksamhet
14. Ansökan om ändrade verksamhetsbidrag till Dalhalla Opera
15. Anslutningstaxa Orsa stadsnät
16. Överenskommelse om samverkansregler för den offentligt finansierade sjukvården m fl
17. Uppföljning av uppdrag
18. Delegationsbeslut

Orsa 2014-04-07

Marie Olsson  
Ordförande

Camilla Staberg  
Sekreterare



Kommunfullmäktige  
Kommunstyrelsen  
Kommunstyrelsens arbetsutskott

2014-03-19



Kf §  
Ks §  
Au § 41

Dnr 14/KK-058-015

### Plan för förebyggande verksamhet - Räddningstjänsten

#### Beslut

#### Arbetsutskottets förslag till kommunstyrelsen

- Anta bifogad plan för förebyggande verksamhet inom räddningstjänsten i Orsa kommun.

#### Sammanfattning av ärendet

Syftet med planen är att beskriva hur den förebyggande verksamheten planeras och styrs gentemot organisationer och företag. Planen tydliggör också hur tillsynen enligt lagen om skydd mot olyckor och lagen om brandfarliga och explosiva varor ska planeras och genomföras under 2014.

#### Beslutsunderlag

Plan för den förebyggande verksamheten, Räddningstjänsten.

Sändlista:  
Kommunstyrelsen

Justerandes sign



Utdragsbestyrkande





# Plan för den förebyggande verksamheten



## Innehållsförteckning

<i>Inledning</i>	3
<i>Strategi och metod</i>	4
Tillsyn LSO och LBE	4
Planerad tillsyn, tillsynsbesök och tillsynsintervall	4
Tematillsyn	5
Särskild tillsyn	5
Tillsynsverksamheten	5
Tillsynsplan	5
Avgifter för tillsyn	7
Samverkan	7
Utbildningsverksamhet	8
Biträde till byggnadsnämnden	8
Remisser och yttranden	8
<i>Kvalitetssäkring</i>	9
Kontinuerlig uppföljning	9
Rapportering	9
Rapportering enligt lag om skydd mot olyckor	9
Rapportering enligt lagen om brandfarlig och explosiv vara	9
Kompetens och bemanning	9

## Inledning

Den kommunala räddningstjänsten har enligt lag om skydd mot olyckor<sup>1</sup> (LSO) följande sex verksamhetsområden:

- samordna,
- underlätta för den enskilde (utbildning, information m.m.),
- tillsyn,
- sotning,
- räddningstjänst,
- undersöka (olycksutredning, insatsuppföljning, erfarenhetsåterföring m.m.).

Dessa ska sammantaget skapa ett tillfredsställande och likvärdigt skydd och verka för att färre ska omkomma, färre ska skadas och mindre ska förstöras till följd av olyckor.

Räddningstjänstens uppdrag är, utifrån ett förebyggandeperspektiv, breddat sedan tillkomsten av lag om skydd mot olyckor 2004. Räddningstjänsten ska samordna det brandförebyggande arbetet och kommunen samordnar övrigt olycksförebyggande arbete, där räddningstjänsten är delaktig. Förutom lag om skydd mot olyckor svarar räddningstjänsten för tillsynen med avseende på hantering av brandfarlig vara enligt lagen om brandfarliga och explosiva varor<sup>2</sup> (LBE). Dokumentet omfattar ej kommunens skyldigheter enligt lag om kommuners och landstings åtgärder inför och vid extraordinära händelser i fredstid och höjd beredskap<sup>3</sup> (LXO).

Syftet med detta dokument är att beskriva hur den förebyggande verksamheten planeras och styrs. Dokumentet tydliggör också hur tillsynen enligt lag om skydd mot olyckor och lag om brandfarliga och explosiva varor skall planeras och genomföras. För ytterligare beskrivning av räddningstjänstens verksamhet hänvisas till handlingsprogrammet.

Den förebyggande verksamheten i detta dokument är kopplad till företag och organisationer, för stöd till den enskilde, i form av privatpersoner, I kapitlet kommer följande arbetsområden beskrivas:

- tillsyn LSO och skriftlig redogörelse,
- tillsyn LBE,
- biträde till byggnadsnämnden,
- remisser och yttranden,
- utbildningsverksamhet.

För förklaring av olika begrepp, se nomenklarturlista längre fram i detta dokument.

---

<sup>1</sup> SFS 2003:778

<sup>2</sup> SFS 1988:868

<sup>3</sup> SFS 2006:544

## Strategi och metod

### **Tillsyn LSO och LBE**

Den tillsyn som räddningstjänsten utövar utförs med stöd av 5 kapitlet lag om skydd mot olyckor samt § 16 lag om brandfarliga och explosiva varor. Tillsynsför rättaren skall vara väl förtrogen med vilka befogenheter som denne blivit delegerad. Utgångspunkten vid tillsyn LSO är:

*2 kap. §2: "Ägare eller nyttjanderättshavare till byggnader eller andra anläggningar skall i skälig omfattning hålla utrustning för släckning av brand och för livräddning vid brand eller annan olycka och i övrigt vidta de åtgärder som behövs för att förebygga brand och för att hindra eller begränsa skador till följd av brand."*

Vid tillsynsbesök är utgångspunkten att kontrollera om ägare och nyttjanderättshavare uppfyller kravet på ett skäligt brandskydd och därtill kopplade förebyggande åtgärder. Lag, förordning och föreskrift är tvingande. Dessa är ofta ramlagar som inte anger några detaljer om hur man uppnår ett visst skydd. De allmänna råden förtydligar innebörden av lag och föreskrift och anger centrala myndighetens tolkning av lagen. Handböcker ger exempel på hur man i detalj kan utforma t.ex. sitt brandskydd, för att uppfylla lagens krav.

Åtgärder enligt 2 kap. §2 LSO kan vara av teknisk eller organisatorisk karaktär. Åtgärder av teknisk karaktär kan vara anskaffande av utrustning för brandsläckning medan åtgärder av organisatorisk karaktär kan vara utbildning och information. För att uppfylla detta skall ett systematiskt och kontinuerligt brandskyddsarbete bedrivas under byggnadens eller anläggningens hela användningstid. I detta ingår att brandskyddet skall dokumenteras. I vissa fall skall en skriftlig redogörelse skickas till kommunen:

*2 kap 3§: "Ägare av byggnader eller andra anläggningar, där det med hänsyn till risken för brand eller konsekvenserna av brand bör ställas särskilda krav på en kontroll av brandskyddet, skall i skriftlig form lämna en redogörelse för brandskyddet. "*

### **Planerad tillsyn, tillsynsbesök och tillsynsintervall**

Objekten delas in i objektsgrupper (se tabell 1) samt i vissa fall i undergrupper där även tillsynsintervall tilldelas varje grupp. Varje tillsynsobjekt bedöms individuellt och placeras i lämpligt tillsynsintervall med hänsyn till de risker och den organisation för brandskydd som råder på tillsynsobjektet. En bedömning av det systematiska brandskyddsarbetet görs på samtliga objekt och detta ligger till grund för den fortsatta tillsynen. Denna tillsyn kallas för planerad tillsyn.

M.A. 22

### Tematillsyn

En del av tillsynsverksamheten är så kallad tematillsyn. Årligen kommer planering att ske för att genomföra riktad tillsyn mot någon typ av objekt. Det kan till exempel vara riskbilden, förändrade förhållanden och händelser i omvärlden som ligger till grund för den riktade tillsynen.

### Särskild tillsyn

Särskild tillsyn kan genomföras när det uppkommer ett snabbt behov av tillsyn på objekt som inte finns med i tillsynsplanen eller som planerade tillsyner. Exempel på särskilda tillsyner kan vara när allmänheten tar kontakt med räddningstjänsten och påpekar brister i brandskyddet eller att räddningstjänsten kallas till gemensamma tillsyner med andra myndigheter. Den särskilda tillsynen kan även vara händelsebaserad, det vill säga en ökande trend av bränder på en viss objektstyp eller ett visst geografiskt område, vilket kan leda till särskild tillsyn på denna objektstyp. Räddningschef äger rätt att fatta beslut om särskild tillsyn.

### Tillsynsverksamheten

Vid tillsynen skall kontrollen av det egna brandskyddsarbetet prioriteras. Det vill säga tillsynen skall innehålla både en kontroll av hur egenkontrollen och systemet för egenkontroll fungerar samt en informationsdel där räddningstjänsten för ut information till ägare och nyttjanderättshavare. Även en praktisk stickprovskontroll ska genomföras på plats. Om dokumentation eller egenkontroll är undermålig bör en större kontroll av verksamheten göras. Verksamheter med ett bra eget systematiskt brandskyddsarbete och ett bra inbyggt brandskydd, där fastighetsägare och nyttjanderättshavare tar eget ansvar för brandskyddet, skall ges längre intervall mellan planerade tillsyner.

### Tillsynsplan

Inför varje nytt verksamhetsår tas en tillsynsplan för den förebyggande verksamheten fram. Tillsynsplanen beskriver hur många planerade tillsyner som skall genomföras för kommande år samt vilka riktade tillsyner som skall genomföras. Planerad och riktad tillsyn skall genomföras på nedanstående objekt, se tabell 1. Redovisning av tillsynsobjekt årsvis finns i förebyggande programmet CORE. Under 2014 är 31 tillsyner planerade.

Tabell 1. Objekt som omfattas av planerad och riktad tillsyn.

§ SRV FS	Objektstyp	Intervall tillsyn	Kommentar
1	Inrättning för vård eller omsorg > 3 pers med hjälpbehov.  Ex. större äldreboenden och behandlingshem med rörelsehindrade, sängliggande eller dementa, fysisk psykisk funktionsnedsättning.	1-4 år	
1	Inrättning för vård eller omsorg < 3 pers med hjälpbehov.  Ex. mindre äldreboende och behandlingshem med	2-5 år	

M. O. P.

# Räddningstjänsten

## Plan för den förebyggande verksamheten

6(9)

	inga eller få rörelsehindrade, sängliggande eller dementa, fysisk eller psykisk funktionsnedsättning.		
2	Låsta institutioner eller anstalter	1-2 år	
3	Förskolor, skolor eller skolbarnomsorg med verksamhet i annat plan än markplan och med fler än 15 barn	2-5 år	
4	Förskolor, skolor och skolbarnomsorg med fler än 90 barn i markplanet	2-5 år	
5	Förskolor, skolor och skolbarnomsorg med fler än fem funktionshindrade barn eller ungdomar med hjälpbehov	2-5 år	
	Utbildningsverksamhet för vuxna (komvux, högskola, privat) > 90 pers	2-5 år	
	Övriga förskolor, skolor och skolbarnomsorg	2-5 år	
6	Hotell, pensionat och vandrarhem om byggnaden har plats för minst nio gäster eller minst fem rum	1-3 år	Tillståndspliktig verksamhet
7	Elevhem och förläggningar	1-5 år	
	Lokaler > 80 pers < 150 pers	1-5 år	
8	Samlingslokaler > 150 pers	1-5 år	
	Försäljningslokal > 50 pers samtidigt	1-5 år	
9	Restauranger och liknande > 50 pers samt utskänkningstillstånd	1-5 år	
10	Fritidsanläggningar helt eller delvis under tak	2-5 år	
11	Industrier > 20 pers sysselsatta	1-5 år	
12	Industrier med byggnader eller anläggningar större än 2500 m <sup>2</sup>	2-5 år	
13	Industrier med hantering av brandfarlig eller explosiv vara som är tillståndspliktig	1-5 år	Tillsyn LSO och LBE
	Verksamheter med hantering av brandfarlig vara som är tillståndspliktig	1-5 år	Tillsyn enligt LBE
	Bensinstationer som har försäljningslokal eller verkstad i anslutning till tankstället. Bensinstationer med normal eller hög riskbild.	1-2 år	Tillsyn enligt LSO och LBE
	Bensinstationer med låg riskbild (t.ex. friliggande automatstationer).	1-4 år	Tillsyn enligt LBE
14	Farliga verksamheter enligt 2 kap. 4§ LSO (t.ex. dammar, flygplatsen).	1-2 år	
15-17	Byggnader eller anläggningar med stora kulturhistoriska värden (t.ex. kyrkor och museer).	1-5 år	
18-20	Byggnader eller anläggningar vars utformning innebär stor risk för allvarliga skador vid brand (t.ex. trähusbebyggelse i fler än två våningar).	1-5 år	

U.A. D

### **Avgifter för tillsyn**

Tillsynen enligt LSO och LBE är avgiftsbelagd. Avgiften tas ut enligt följande principer: En grundavgift, som skall täcka kostnader för förberedelser samt resa till och från tillsynsbesöket. Därefter debiteras ett timpris för tidsåtgång vid tillsynen för varje påbörjad halvtimme. Beslut om grundavgiften och timkostnaden fattas av räddningsnämnd. Aktuell taxa finns i särskild handling där räddningstjänstens taxor redovisas.

Vid tillsyn i samband med tillståndsansökningar för brandfarlig vara (avsyning) och vissa andra gemensamma tillsyner med andra myndigheter och förvaltningar (särskild tillsyn) så som "kvälls tillsyner" tas normalt ingen avgift ut.

### **Samverkan**

Räddningstjänsten skall genom samverkan med andra förvaltningar, myndigheter och organisationer verka för att förebygga även andra olyckor än bränder. Olycksförebyggande arbete kan till exempel genomföras i form av gemensamma tillsyner med Miljö och hälsoskyddsförvaltningarna, Länsstyrelsen, Polisen eller Arbetsmiljöverket.

M.O. RA

### ***Utbildningsverksamhet***

Räddningstjänsten skall tillhandahålla brandskyddsutbildning till såväl offentliga arbetsgivare, privata samt skolor. Räddningstjänsten skall även verka för att andra utbildningsanordnare kan verka för ett bättre skydd mot olyckor i samhället genom samverkan med dessa aktörer. Den utbildning som räddningstjänsten är huvudman för skall genomföras till självkostnadspris, det vill säga endast täcka de kostnader som räddningstjänsten har för utbildningen. Kostnaden för kommunala förvaltningar är avgiftsfri. Viss utbildning kan även genomföras till reducerat pris eller som gratisutbildning för beställaren där det finns möjlighet till kostnadstäckning via statligt stöd. Utbildningens målsättning är att förebygga olyckor, samt att förbättra den enskildes möjligheter att begränsa och förhindra skador till följd av inträffade olyckor.

### ***Biträde till byggnadsnämnden***

Räddningstjänsten skall lämna det brandtekniska biträde som Byggnadsnämnden behöver. Lämplig kompetens skall ställas till Byggnadsnämndes förfogande vid byggsamråd och vid handläggning av tillstånd för brandfarlig vara samt avsyning brandfarlig vara. Brandskyddsdocumentation skall ha inkommit till räddningstjänsten vid byggsamrådet. Vid eventuella ändringar där räddningstjänsten berörs, skall nytt förslag inkomma skriftligen till räddningstjänsten..

### ***Remisser och yttranden***

Räddningstjänsten skall svara på remisser från kommunala förvaltningar vid upprättande av översiktsplaner och detaljplaner, vid tillståndsärenden för alkoholutskänkning samt övriga ärenden då räddningstjänstens kompetens efterfrågas. På remisser från polismyndigheten skall även yttranden avges, till exempel offentliga tillställningar samt hotelltillstånd.

### ***Tillståndsgivning för explosiva varor***

Räddningstjänsten svarar för tillståndsgivning av explosiva varor



## **Kvalitetssäkring**

### **Kontinuerlig uppföljning**

En kvalitetsgrupp förebyggande (KGF) bestående av tillsynsför rättare i Orsa och angränsande kommuner bildas under 2010 i syfte att kvalitetssäkra det förebyggande arbetet. KGF träffas regelbundet (minst 2 ggr/året) för att diskutera uppkomna frågeställningar kring skälighetsbegreppet i LSO, redogöra för hur förebyggande verksamheten fortskrider, stötta tillsynsför rättare med mera.

Som ett led i kvalitetssäkringen skall varje tillsynsför rättare vid några tillfällen per år medfölja vid tillsyn som utförs av annan handläggare för att på så sätt säkerställa att bedömningar och tillsyner likställs, oberoende av tillsynsför rättare.

Varje år skall intentionerna med plan för förebyggande följas upp och utvärderas samt de mål som ställts i tillsynsplanen. Uppföljningen skall sedan ligga till grund för revidering av planerna inför nytt verksamhetsår.

## **Rapportering**

### **Rapportering enligt lag om skydd mot olyckor**

Ärenden utförda på delegation redovisas till räddningsnämnden årligen.

Årsuppföljning redovisas till MSB och räddningsnämnden årligen.

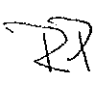
### **Rapportering enligt lagen om brandfarlig och explosiv vara**

Verksamhetsutövare ansvarar för att rapportera olyckor och allvarliga tillbud med brandfarlig vara till räddningstjänsten. Räddningstjänsten ansvarar för att vidare rapportera till Myndigheten för samhällsskydd och beredskap vid allvarliga brand- och explosionstillbud vid hantering av brandfarlig vara. Om räddningstjänsten genom insats får kännedom om tillbud eller olycka med brandfarliga varor anses verksamhetsutövarens ansvar uppfyllt när det gäller brandfarlig vara. Därför är informationsutbyte mellan operativa och förebyggande verksamheten nödvändig vid insatser med brandfarliga eller explosiva varor. Om olyckor eller tillbud har inträffat under året skall en årlig sammanställning sändas in till Myndigheten för samhällsskydd och beredskap.

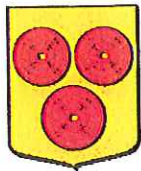
Årsuppföljning redovisas till MSB och räddningsnämnden årligen.

## **Kompetens och bemanning**

Tillsynsför rättare skall ha genomgått utbildning tillsyn A

A.O. 





Dnr 14/KK-051-260

Liselott Hansson Malmsten  
Näringslivs- och utvecklingskontoret  
Tfn: 0250-55 22 02  
E-post: [liselott.hansson@orsa.se](mailto:liselott.hansson@orsa.se)

**Pilotprojekt att äga nötdjur för utveckling av resultat i "Kött till kommunernas kök från betesmarker med kommunala intressen"**

**Sammanfattning** I november 2011 beslöt Orsa kommun att ingå i LEADER-projekt, "Kött till kommunernas kök från betesmarker med kommunala intressen". Orsa kommun deltog under 2012 och 2013 i nämnda LEADER-projekt, med LRF Dalarna som projektägare. Målet i projektet var att testa vilka modeller som är möjliga för att kunna få det lokala köttet levererat. I slutrapport "Delrapport – maj 2013, Kött till kommunernas kök från marker med kommunala intressen" kommer man fram till att en juridiskt gångbar modell är att kommunen äger sina egna djur och upphandlar skötsel, slakt och frakt av dessa.

Förslaget är att Orsa kommun testat att äga egna djur i ett pilotprojekt om 8 djur. Motivet för detta är att Orsa kommun får kontroll på livsmedelskedjan avseende det kött Orsa kommun köper, att Orsa kommun får landskapsvård i form av betestjänster, öppet landskap som är en del av kommunens marknadsföring i turistarbetet, samt att arbetstillfällena behålles och kan bli flera. Kostnaden för betesköttet prioriteras politiskt och budgetram med kr 32 900 kr för kostenheten utökas för att bära kostnaden.

**Underlag**

Delrapport LRF Dalarna-Gävleborg november 2013  
Bilaga; underlag med förklaring av kontakter och beräkningar

**Förslag till beslut**

Kommunstyrelsens au föreslår Kommunstyrelsen besluta

1. Orsa kommun testat att äga egna djur i ett pilotprojekt genom att köpa in 8 livdjur
2. Orsa kommun utökar budgetram för kostenheten med kr 32 900
3. Uppdrag ges till tjänsteman att direktupphandla djur, skötsel samt slaktkedjan (slakt, styckning, förädling, in- och utfrakt, förvaring)
4. Orsa kommun utvärderar efter 3 år hur arbetet med egenägda djur fungerar



## Underlag till inriktningsbeslut för Orsa kommuns arbete med köp av beteskött

Skrivelsen är utformad mot bakgrund av kommunens deltagande i projektet "Kött till kommunernas kök från betesmarker med kommunala intressen".

I november 2011 beslöt Orsa kommun att ingå i LEADER-projekt, "Kött till kommunernas kök från betesmarker med kommunala intressen".

Orsa kommun deltog under 2012 och 2013 i nämnda LEADER-projekt, med LRF Dalarna som projektägare. Målet i projektet var att testa vilka modeller som är möjliga för att kunna få det lokala köttet levererat. I slutrapport "Delrapport – maj 2013, Kött till kommunernas kök från marker med kommunala intressen" föreslås att kommunen äger sina egna djur och upphandlar skötsel, slakt och frakt av dessa.

Förslaget är att Orsa kommun testat att äga egna djur i ett pilotprojekt om 8 djur.

Motivet för detta är att Orsa kommun får kontroll på livsmedelskedjan avseende det kött Orsa kommun köper, att Orsa kommun får landskapsvård i form av betestjänster, öppet landskap som är en del av kommunens marknadsföring i turistarbetet, samt att arbetstillfällena behålles och kan bli fler. Den ökade kostnaden för betesköttet prioriteras politiskt och budgetram för kostenheten utökas för att bära kostnaden.

### Sammanhang/Kedjan

- Orsa kommun tjänsteman landsbygdsutvecklare gör ffu (förfrågningsunderlag) som direktupphandling av 8 djur. Kontakt hålls löpande med upphandlingsenheten. I ffu beskrivs hur gamla djuren ska vara vid inköp, önskad slutvikt och inom vilken tidsperiod de ska slaktas. LRF tar fram skötselavtal.
- Skötsel av djur direktupphandlas för sig.
- Samtliga jordbruksstöd söks och hanteras av lantbrukaren.
- Kostenheten är involverad i pilotprojektet och har angett när betesköttet ska levereras under året
- Det ordinarie livsmedelsavtalet innehåller klausul som säger att mängden färskt kött kan minska under avtalstiden eftersom kommunen deltar i nämnda pilotprojekt.
- Samtal har förts med Siljan Chark om villkoren för slakt, styckning och frakt samt förvaring av kommunens kött (ffu ska sedan göras för att få anbud på denna kedja). Direktupphandling görs av tjänsten.
- Lämplig/utpekad betesmark - område Orsa södra, enligt Olle Bylander, kommunekolog

Om djuren köps in i maj 2014 är de slaktmogna maj 2015 och kött kan börja levereras till de kommunala köken. Ffu för direktupphandling har gått via LRF:s kommungrupp för köp av 8 djur. Bonden/bönderna som lämnar anbud kan vara flera.

Kostnad per kg kött:

## Kött till kommunens kök – modellen i praktiken

Kommunen köper in djur som kan släppas på bete direkt på våren när det är tid för betessläpp. Om det är praktiskt möjligt bör djur bör köpas in i en ålder så att några djur skickas efter en betessäsongs och några djur går två betessäsonger.

Uträkning av kostnader och uppskattad kostnad per kg kött levererat till de kommunala köken:

1: Kostnad för inköp av åtta djur ca pris 4500 kr/djur.

*(Uppgifter från Scan: Mjölkraskviga 12 månader, 11-12kr/kg levandevikt = 3000-4000kr.*

*Köttraskalv 8-9 månader, 14-16kr/kg levandevikt = 3500-4500kr) Ålder vid slakt beror på uppfödningmodell men ca 22-24 månader.*

2: Kostnad för uppfödning (skötselkostnad ink foder, stall osv) av djuren till slaktmognad (baseras på 17kr/dygn i kostnad per dygn i tretton månader) Ålder vid slakt 22-26 månader. Skötselkostnad ca: 6600 kr/djur

3: Förädlingskostnader dvs slakt/styck/pack/in- och utfrakt (fritt till kaj). Uppgifter från Siljans Chark:

- slaktkostnad 1 890 kr/djur med tillägg av 0,94 kr/slaktvikt
- styckning 8,90 kr per kilo slaktvikt
- förädling 8 – 10 kr per kilo rent kött
  
- Totalkostnad för slakt och förädling enligt kalkyl från Hushållningssällskapet när ovanstående info satts in är 35kr/kg rent kött.

4: Levandevikt vid slakt ca 500kg

Slaktvikt 250 kg (djurkropp utan huvud, hud, inälvor)

Rent kött ca 65 % av slaktkroppen.  $(250 * 0,65) = 163\text{kg}$

I Orsa handlar det om totalt 8st djur. Totalmängd rent kött blir då ca  $8 * 163 = 1300\text{kg}$

Kostnad inköp + skötsel av åtta djur  $8 * (4500+6600) = 88\ 800\text{kr}$

Förädlingskostnader 35kr/kg rent kött.  $(1300\text{kg} * 35\text{kr}) = 45\ 500$

Kilopris för kött  $(88\ 800\text{kr} + 45\ 500) / 1300\ \text{kg} = 103\ \text{kr/kg}$



5: Kommunens kostnad för de olika kött detaljerna idag? Uppgifter från Ewa Tärnblom-Eriksson

- Färs, KRAV kg-kostnad/år, 3 530 kg/ år x 79,13 kr = 272 269 kr
- Tärnat KRAV kg-kostnad/år, 1 510 kg x 82 kr = 123 820 kr
- Strimlat kg-kostnad/år, 90 kg x 64,53 = 5 808 kr
- Helt kött kg-kostnad/år, 60 kg x 54,80 kr = 3 288 kr

En sammanräkning visar 5 190 kg kött till ett sammanlagt pris av 405 185 kr.

6: Beräkna budgetram

Den mängd kött som pilotprojektet ger, 1 300 kg, är det som kommunen sparar i inköp av kött detaljer, enligt upphandlat avtal. Den mängden kilo ska multipliceras med genomsnittspriset på det kött Orsa kommun i dag köper (78 kr). Summan av detta (101 400 kr) dras sedan från den totala kostnad som köttet i pilotprojektet innebär (134 300 kr). Se beräkning nedan:

1 300 kg skulle vi få ut av pilotdjuren. Den summan multipliceras med kg-priset för de kött detaljer vi handlar i dag: 1300 kg x 78 kr = 101 400 kr

1 300 kg av pilotköttet kostar 134 300 kr.

Mellanskillnaden, mellan 134 300 kr – 101 400 kr = 32 900 kr, utgör den ökade budgetram som behövs för kostenheten Orsa kommun, för att genomföra pilotprojektet.

**Anmärkning.** Delar av de kött detaljer som Orsa kommun köper i dag är KRAV-certifierat kött. Beroende på vilken bonde som lämnar anbud kan även pilotprojekt-köttet bli KRAV-certifierat. Siljans Chark är ett KRAV-certifierat slakteri och har i prisangivelser utgått från KRAV-hantering av djuren. LRF Orsa har svarat att det finns KRAV-bönder i vårt närområde.

Kommunens producerade kött som ej är/kan vara KRAV certifierat kostar 103kr/kg. Det KRAV certifierade köttet som idag köps in kostar som mest 82 kr/kg.

Orsa kommun har ännu inte nått upp till målet på minst 25% ekologiskt (certifierat) och då borde även det kött som man producerar i kommunal regi vara KRAV –certifierat.

Orsa den 27 mars 2014

Underlag sammanställt av Liselott Hansson Malmsten, landsbygdsutvecklare Orsa kommun,  
i samarbete med:

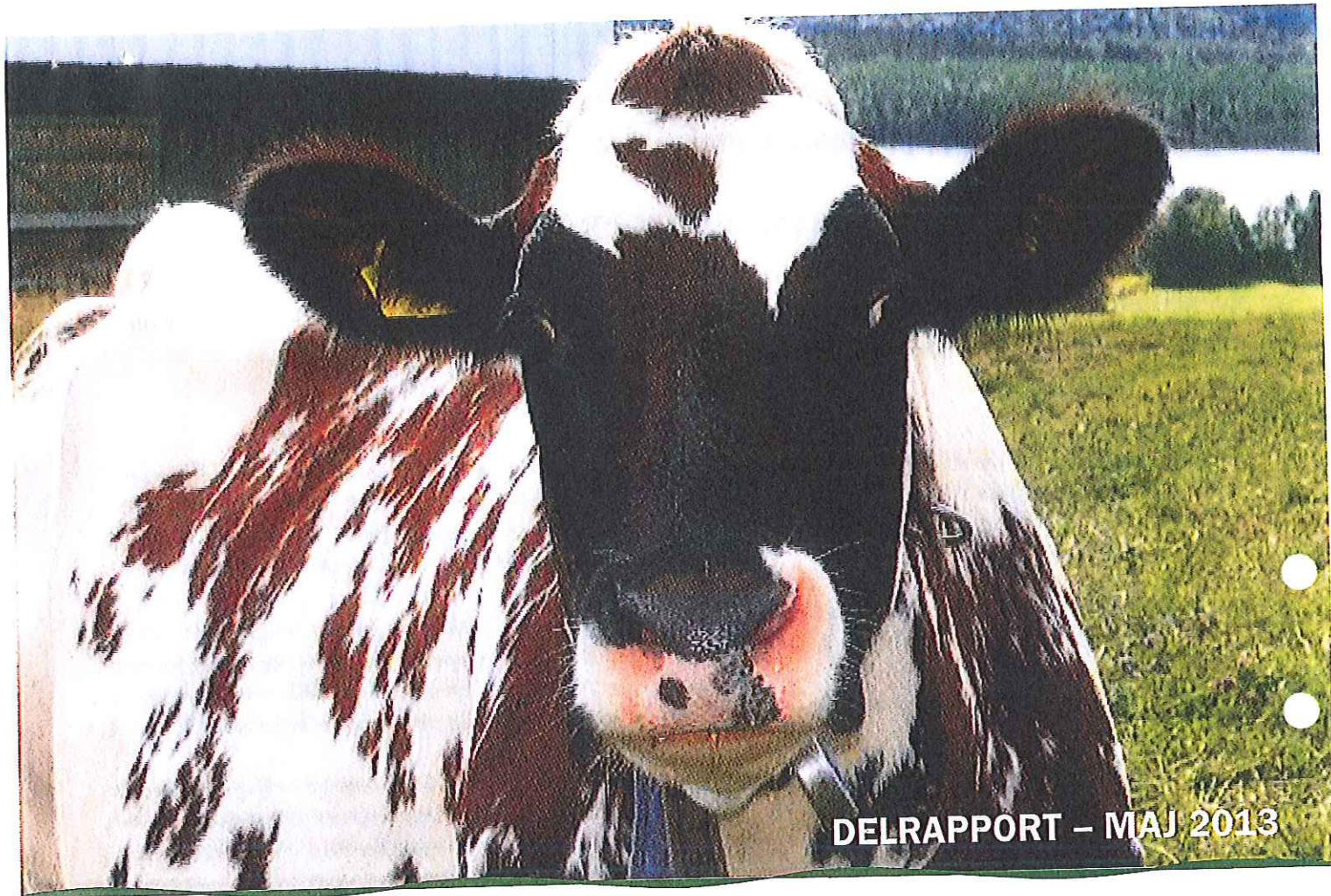
David Levrén, LRF Dalarna-Gävleborg

Anita Boman-Daniels, Agrovis/Hansjö Mejeri Orsa

Ewa Tärnblom-Eriksson, kostchef Orsa kommun



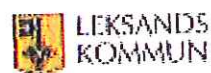




DELRAPPORT – MAJ 2013

# Kött till kommunernas kök från marker med kommunala intressen

**GÅGNEF**



**ORSFJÄLLA**





# Kött till kommunernas kök från marker med kommunala intressen

Syftet med den här delrapporten är att presentera vad arbetsgruppen har kommit fram till när lite mer än halva projekttiden har passerat. Rapporten visar att:

1. Den ursprungliga idén om att upphandla betestjänster och andelar av djur inte är möjlig att genomföra. Kommunen kan upphandla betestjänster och nötkött separat men inte som en enhet.
2. Om kommunen vill köpa betestjänster och använda det kött som produceras på just den marken i sina egna verksamheter är den modell arbetsgruppen ser som möjlig att kommunen köper betesdjur och upphandlar skötseln av dessa.
3. Det är viktigt att kommunen hanterar frågor som rör åker/betesmark på ett sätt som inte riskerar att missgynna sedan tidigare etablerade samarbeten mellan kommunen och enskilda företagare. En förutsättning för att projektets modell ska få de positiva effekter som beskrivs i rapporten är att utvecklingen sker på ett sätt som inte innebär försämrade förutsättningar för lantbrukare som idag brukar kommunalt ägd mark.
4. En förutsättning för att kunna gå vidare med arbetet är att varje kommun tar fram förslag på marker där projektets modell kan testas praktiskt. När marken är känd kan mer detaljerade avtal och undersökningar göras

För att det ska vara möjligt att gå vidare och praktiskt testa den modell arbetsgruppen presenterar krävs beslut i kommunerna. Vi har därför valt att sammanställa den här rapporten nu för att möjliggöra ett nästa steg medan projektet fortfarande är i gång.

Rapporten skickas ut till kommunchef och kommunalråd i maj 2013. Arbetsgruppen för projektet önskar en diskussion kring rapporten under september 2013. Vi erbjuder oss att presentera rapporten muntligt då så att kommunen kan ta ett beslut om: **Hur går ni vidare i er kommun och vilka eventuella ytterligare frågor behöver redas ut?**

---

## Projektets syfte

Projektet syftar till att ta fram en modell som ger möjlighet för en kommun att upphandla markvård med betande djur och att tillvarata det kött som producerats i samband med markvården.

## Avgränsningar

Projektet har beslutat sig för att endast undersöka möjligheterna att förse de kommunala köken med nötkött som producerats på marker med kommunala intressen, då kommunernas behov av lammkött för närvarande är ytterst litet. Projektet har inte heller ägnat sig åt att undersöka upphandlingsalternativ där det inte finns en direkt koppling till skötsel av kommunalt intressant mark.

## Projektidé och juridik

Projektidén enligt projektplanen:

*"Koppla fler typer av service till en upphandling så att upphandling sker av markskötsel genom betande djur eller inom området grön omvårdnad där upphandlingen också inkluderar hela eller delar av de produkter som djuren ger till att användas i kommunala kök."*

Pelle Magnusson gjorde 2011 på uppdrag av LRF en förstudie (*bilaga 1*) som visade på möjligheten att kommunen upphandlar markvård och delar av djuret och att övriga delar skulle kunna säljas till restauranger i området. Den här idén mötte dock kritik och detta främst för att om en tjänst (beteskötsel) ska upphandlas så kan inte en produkt (köttet) följa med på köpet utan köttet måste ses som en egen enhet som kräver sitt eget inköpsförfarande, *se bilaga 2*.

Rådgivare i samband med att detta utreddes var Mathias Sylwan, förbundsjurist på SKL. Ytterligare ett spår var att utreda möjligheten att köp av betesskötsel och kött skulle kunna klassas som en s.k. tjänstekoncession. Även detta undersöktes med SKL:s hjälp och det visade sig inte vara en framkomlig väg. En tjänstekoncession kan beskrivas som en rätt för en leverantör att tillhandahålla en tjänst till tredje man och ta in intäkter för detta. Exempel kan vara uthyrning av cyklar eller drift av kommunala anläggningar som badhus där leverantörens främsta intäkt är hyresavgift respektive inträdesavgift från de som brukar tjänsten. Vårt fall passar alltså inte in eftersom köttet ska säljas till kommunen och dessutom kan man anta att produkten är värd mer än tjänsten vilket gör att det enligt den s.k. överviktsprincipen i första hand handlar om köp av en vara och inte en tjänst.





Det sätt som istället visat sig möjligt om kommunen vill se till att betesmarker sköts och kött från de djur som betar marken levereras till de kommunala köken är att kommunen köper in egna djur. Skötseln av djuren kan ske i egen regi eller av en extern entreprenör. Betesmark och eventuell åkermark kan vara kommunalt ägd eller privat mark. Det senare kräver att ett arrendekontrakt upprättas. Alla eventuella produkter eller tjänster som behövs för att starta upp och sköta de kommunala djuren måste upphandlas enligt LOU så länge kontraktsvärdet är högre än gränsen för direktupphandling, 284 631 kr (2013).

Enligt SKL finns det inga juridiska hinder för den kommun som vill producera sitt eget kött, se bilaga 2. Slutsatsen avseende de juridiska aspekterna kring projektidén är att en kommun kan köpa in betesdjur oavsett om det huvudsakliga skälet är skötsel av mark eller produktion av kött. Denna slutsats har gjort att arbetsgruppen har koncentrerat sitt arbete kring att reda ut förutsättningar och effekter av en modell som bygger på att kommunen köper in betesdjur och upphandlar skötsel av dem på kommunalt intressanta marker.

## Jordbruksstöd

Projektets modell bygger på att kommunen äger nötkreatur. All skötsel köps in och de jordbruksstödet som är aktuella söks av den som sköter djuren. Åsa Olssons utredning, se bilaga 4, visar att det inte finns något som hindrar möjligheterna för en entreprenör att söka jordbruksstöd för djur denne sköter men inte äger. Ett skötselavtal upprättas och där regleras detaljerna kring vem som ansvarar för vad.

## Ekonomi

Projektet har i samarbete med Ann-Sofie Stark på Hushållnings-sällskapet tagit fram driftkalkyler för två olika produktionsformer. Produktionsformerna har valts utifrån att de bedöms som de mest gångbara sett till att djuren skall vara effektiva betesdjur, att det skall gå att få tag på djur att köpa och att kommunen endast ska äga slaktdjur som blir max 24 månader gamla. Kalkylerna visar uppfödning av mjölkkraskalv samt kvigkalv av kötttras, se bilaga 3. Kvigkalvsalternativet förefaller vara den bästa modellen och det beräknade kilopriset inklusive all förädling och frakt hamnar på 130 kr (exkl. moms).

Priset baseras på kilo rent kött för en hel slaktkropp, allt från fårs till filé.

Det går inte att direkt jämföra priset för nötköttet i projektets modell med det som köps in idag eftersom man idag inte köper in hela slaktkroppar. Priserna för det som levereras idag varierar mellan 32 kr/kg till 284 kr/kg (exkl. moms) beroende på typ av produkt. Snittpriserna för tre olika kategorier såg ut som nedan under 2011.

(Priser för 2012 kommer i slutrapporten)

Styckdetaljer (stekar) - 135 kr/kg

Tärnat nötkött - 68 kr/kg

Nötfärs (10% fett) - 59 kr/kg

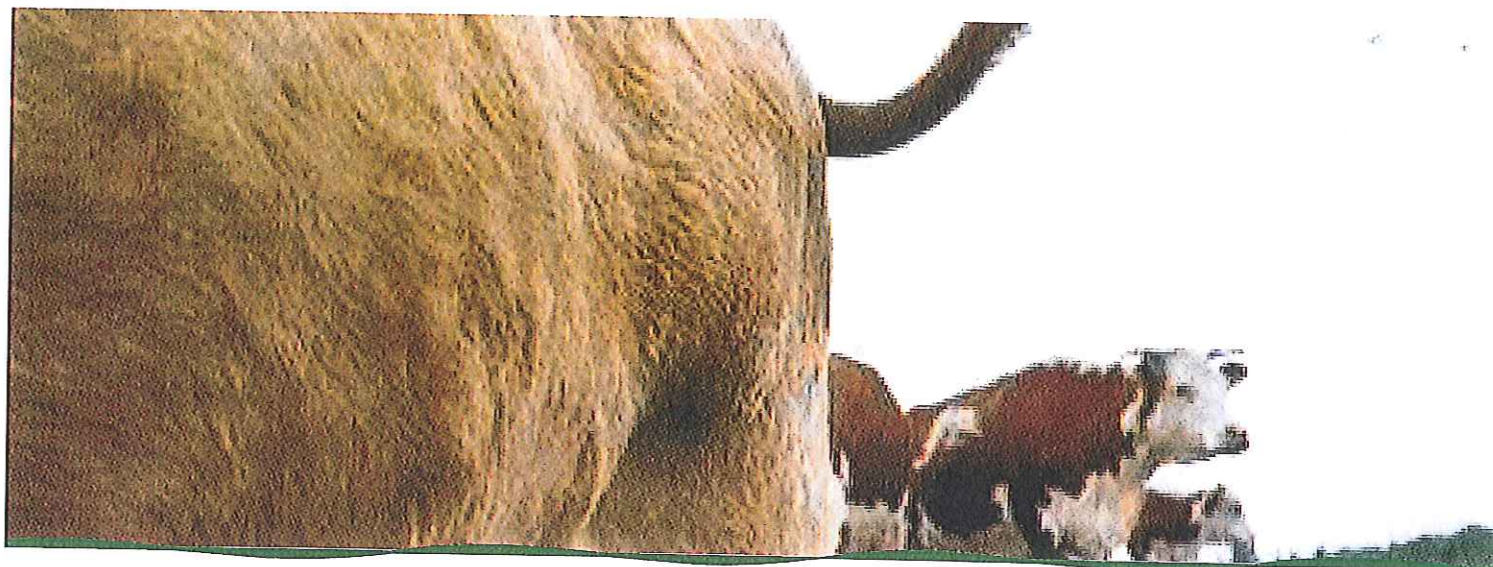
## Motiv och förutsättningar för projektets modell

Så väl vi som våra förfäder i Dalarna har alltid varit beroende av idisslarnas förmåga att omvandla gräs till för oss ätbara produkter. Vi har bra förutsättningar för produktion av vallväxter och betesmarkerna fyller flera viktiga funktioner. De försörjer betesdjuren med foder och det skapas unika livsmiljöer, för växter och djur, som är mycket svåra att få till på något annat sätt. De erbjuder också platser för rekreation samt bidrar till ett attraktivt landskap för boende och besökare. I vår del av världen med det klimat vi har här är betesbaserad livsmedelsproduktion ett effektivt sätt, och på många marker det enda sättet, att producera mat. Det finns alltså goda skäl för kommunerna att se till att betesbaserat kött finns med på de kommunala matsedlarna.

I de fall kommunen äger betesmark som inte sköts, eller som idag sköts maskinellt, där kommunen inte hittar någon företagare som är intresserad av att bedriva betesdrift kan projektets modell komma att bli aktuell. En annan möjlighet är att kommunen utvecklar redan idag etablerade samarbeten med djurägare till något mer än enbart en överenskommelse om markskötsel. Givetvis måste sådana lösningar konkurransutsättas enligt vad som gäller i LOU eller enligt direktiven för direktupphandling.

Det finns tydligt beskrivet i Länsstyrelsens skrift, Dalarnas Miljömål, att kommunerna har en viktig roll i att bidra till en hållbar utveckling. Betesdrift för produktion av kött bidrar på flera sätt till uppfyllandet av Dalarnas Miljömål, exempelvis





genom att säkerställa ett variationsrikt jordbrukslandskap. Länsstyrelsen har aktivt deltagit i den inledande projektplaneringen och är mycket positivt inställda till projektets syfte. Projektets modell ger kommunen möjlighet att öka sitt inflytande över landskapsvärden samtidigt som det ger en livsmedelsråvara med ett tydligt ursprung. Det faktum att produkten nötkött som idag köps in från leverantörer utanför kommunen ersätts med en tjänst som utförs i kommunen ger flera positiva effekter som exempelvis arbetstillfällen och skatteunderlag.

Svenskarnas intresse för mat är stort, det visar inte minst reaktionerna efter ekots inslag om projektet i mars 2013. En satsning enligt projektets modell skulle sannolikt innebära mycket positiv uppmärksamhet. Djuren och de marker de sköter erbjuder också en möjlighet att etablera ett besöksmål enligt vad som idag redan finns i Borlänge Kommun vid Vassjön.

## Dolda vinster

Syftet med projektet är också att lyfta fram och utveckla sk. dolda vinster för kommunerna som miljöprofil, öppna landskap, biologisk mångfald, arbetstillfällen samt ökad förståelse för sambandet mellan köttproduktion och natur-, miljö- och turismvärden. Vad modellen innebär för kommunerna av miljöprofil och ökad förståelse för sambandet mellan köttproduktion och natur-, miljö- och turismvärden är helt beroende av hur kommunen väljer att jobba med frågan och vad man lyfter fram. Det finns tydliga indikationer på att införandet av projektets modell skulle innebära mycket stora möjligheter för kommunen att profilera sig som en mat- och miljöintresserad kommun. I Borlänge kommun har nötkreaturen vid Vassjön utvecklats som besöksmål men också som ett framgångsrikt sätt att ordna meningsfull sysselsättning för människor i integrations- och arbetsmarknadsprojekt. Det pågår flera nationella och regionala utvecklingsprojekt kring Grön Omsorg. Dessa erbjuder en möjlighet för kommunen att, via entreprenörer, erbjuda nya former för meningsfull sysselsättning i gröna miljöer.

LRF:s analysenhet har gjort beräkningar efter en särskild multiplikator som visar på vilka effekter en efterfrågeökning på en specifik produkt ger på länsnivå, *se bilaga 5*. Beräkningarna är gjorda för samtliga kommuner gemensamt. Det är dock enkelt för en enskild kommun att dra slutsatser om vilka effekter införandet av modellen får så länge man har en uppfattning om vilka volymer nötkött man är intresserad av.

Analysen visar att om de sex kommunerna skulle välja att förse sina kök med nötkött enligt projektets modell så skulle det ge effekter enligt nedan. Beräkningarna är gjorda baserat på några olika scenarion. *Se bilaga 5 för mer information.*

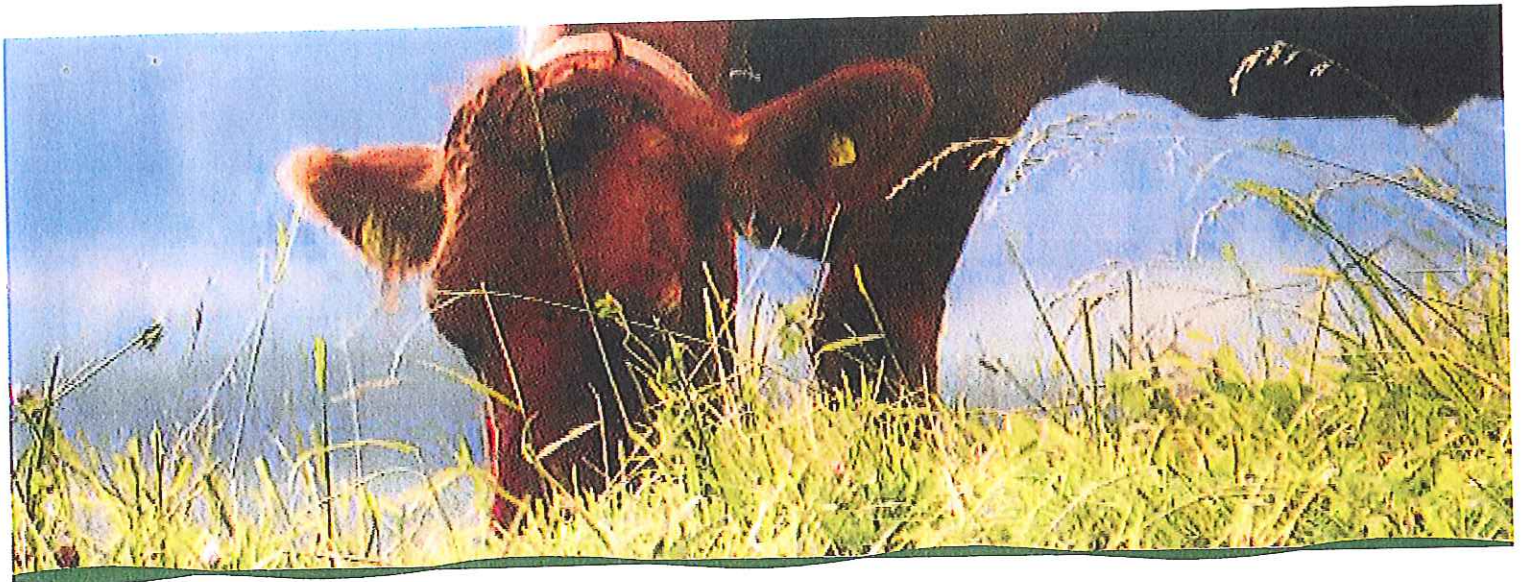
### Slutsatser – analys av upphandlingsmodell

- En kommunal upphandling enligt projektets modell i de sex kommunerna leder till att mellan 1,43 och 4,37 nya jobb skapas i Dalarnas län.
- Av dessa jobb skapas mellan 0,5 - 1,53 arbetstillfällen på gårdsnivå medan övriga jobb som skapas i länet är en konsekvens av indirekta och inducerade sysselsättnings-effekter.
- De arbetstillfällen som skapas genererar skatteintäkter motsvarande 193 050 – 589 950 kronor till Dalarnas län.
- Om de sex dalakommunerna blir självförsörjande på lokalproducerat beteskött innebär det skötsel av 92 hektar åkermark samt 62 - 184 hektar betesmark (beroende på betets avkastningsförmåga).

## Sammanfattning – Delrapport maj 2013

- Arbetsgruppens delrapport visar att den ursprungliga idén om att upphandla betestjänster och andelar av djur inte är möjlig att genomföra. Kommunen kan upphandla betestjänster och nötkött separat men inte som en enhet. Upphandlingen kan då anses vara köp av livsmedel i strid med LOU:s princip om icke-diskriminering på grund av nationalitet (*se bilaga 2*).
- Om kommunen vill köpa betestjänster och använda det kött som produceras på just den marken i sina egna verksamheter är den modell arbetsgruppen ser som möjlig att kommunen köper betesdjur och upphandlar skötseln av dessa. Särskilda avtal som reglerar kommunens respektive entreprenörens åtaganden behöver då tas fram. Slakt och ytterligare förädling upphandlas separat.
- Vi i arbetsgruppen vill vara tydliga med att det är viktigt att kommunen hanterar frågor som rör åker/betesmark på ett sätt som inte riskerar att missgynna sedan tidigare etablerade samarbeten mellan kommunen och enskilda





företagare. En förutsättning för att projektets modell ska få de positiva effekter som beskrivs i rapporten är att utvecklingen sker på ett sätt som inte innebär försämrade förutsättningar för lantbrukare som idag brukar kommunalt ägd mark.

- En förutsättning för att kunna gå vidare med arbetet är att varje kommun tar fram förslag på marker där projektets modell kan testas praktiskt. När marken är känd kan mer detaljerade avtal och undersökningar göras. Vi föreslår att markinventeringen påbörjas under hösten 2013 och om lämplig mark identifieras görs ett test av projektets modell med start 2014.

## Tidplan 2013

### Maj

Planering av datum och målgrupp för presentationer i kommunerna.

### September

Presentation av delrapporten i projektets medverkande kommuner.

### Oktober

Hur går vi vidare i de enskilda kommunerna?  
Vad behöver vi reda ut gemensamt i projektet?

Presentationer för LRF:s kommungrupper.

### November

Slutseminarium.

### December

Projektslut.

### Kontakt:

Projektledare är David Levrén.  
Under sommar och höst 2013 är David föräldradedig och ersätts då av Gunder Eriksson.

David 026-24 59 91 david.levren@lrf.se

Gunder 070 - 600 64 16 gunder.eriksson@siljanschark.se

### Arbetsgrupp

David Levrén

Anna Jamleson

LRF Dalarna

WWF

Edita Pinxter  
Staffan Muller  
Siw Norström  
Solveig Bjuhr Hedlund  
Anna Tägtström Visconti  
Ingegerd Lindfors

Älvdalens kommun  
Leksands Kommun  
Mora Kommun  
Mora Kommun  
Leksands Kommun  
Gagnefs Kommun

### Styrgrupp

Liselott Hansson Malmsten Mora/Orsa kommun  
Håkan Johansson LRF  
Pelle Magnusson LRF  
Inger Bengtsson LRF & Dala-Gästrikte Köttklubb  
Börje Lindvall LRF  
Ingegerd Lindfors Gagnefs kommun  
Gunder Eriksson RSP Dalarna

### Bilagor

#### Bilaga 1

– Förstudie, av Pelle Magnusson

#### Bilaga 2

– Svar från SKL ang LOU och kommunallagen

#### Bilaga 3

– Driftskalkyl beteskött, Ann-Sofie Stark Hushållningssällskapet

#### Bilaga 4

– Utredning av jordbruksstöd, Åsa Olsson LRF Konsult

#### Bilaga 5

– Effekter av upphandlingsmodell, Christian Näslund LRF

### Dalarnas Miljömål

<http://www.lansstyrelsen.se/dalarna/SiteCollectionDocuments/Sv/Publikationer/Rapporter-2007/07-10.pdf>  
(Hämtad 2013-04-25)

### Sveriges Radio – Ekots nyhetsinslag

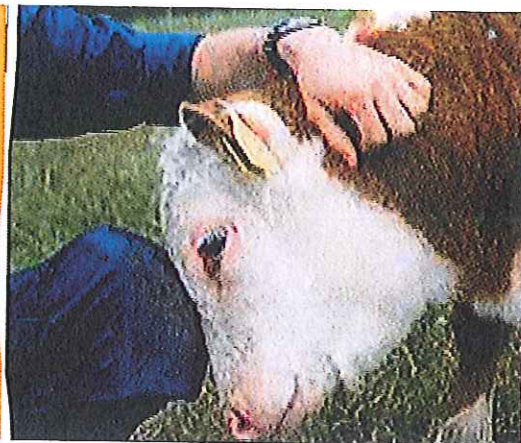
”Kommuner köper kor och får”

<http://sverigesradio.se/sida/artikel.aspx?programid=1650&artikel=5484005>  
(Hämtad 2013-04-25)



# Förstudie

Pelle Magnusson



## BILAGA 1

## Projektet – Ökad lokal produktion av nötkött

### Projektets mål

- Förstudie undersöka förutsättningar för ett lokalt inköp av nötkött till kommuner. Från bete till kök.
- Belysa dolda vinster med lokal betesproduktion.
- Förslag på upplägg.
- Ekonomi.
- Hur kan man gå vidare.

### Upphandlingen

- Gjordes för fem kommuner inom Region Siljan.
- Skillnad ca 660 000 kr högsta till lägsta bud.
- Leksands kommun besparing ca 140-150 000 kr mellan högsta och lägsta bud.

Dolda vinster med betesdjur på kommunala marker

Biologisk mångfald

Skapar arbetstillfällen

Öppna landskap

Arbetsglädje i köket

Miljösmart nötkött

Måltiden, barn, äldre.

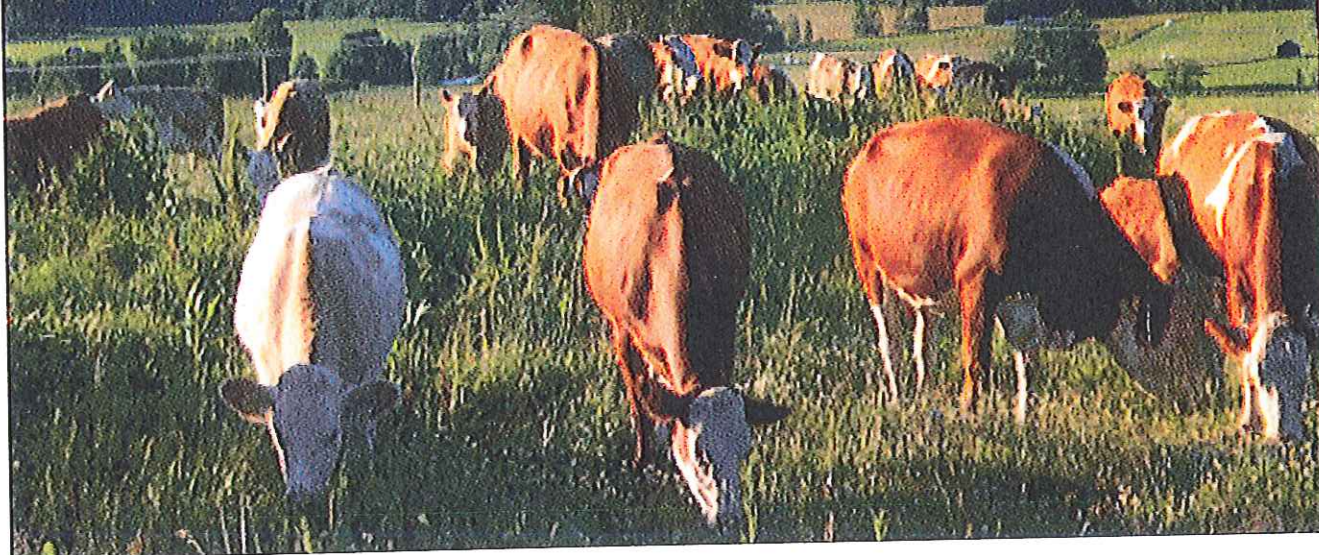
Ger kött rikt på Omega 3

Miljöprofil åt Kommunerna



# Turister tycker om öppna landskap

Turismen runt Siljan omsätter ca 2000 miljoner/ år  
 En års anställd = ca 40 000:- skatte intäkt kommunen



## Hur skulle detta fungera?

Kommunen upphandlar skötsel av sina marker samt att man erhåller andelar i betesdjuren. Fri leverans till kommunens kök (mindre ädla detaljer).

Ädla detaljer säljs till restauranger av lantbrukaren.

Lantbrukaren ansvarar för djurens skötsel. Djuren slaktas vid rätt slaktmognad.

## Regionens inköpsvolym

Fem kommuner ca 60 000 invånare. Behovet till alla kommunköken av rent kött:

Nötfärs	ca 10 500 kg
Grytbitar	ca 3 410 kg
Stek	ca 1 110 kg

= cirka 100 - 150 betesdjur (ett djur per ha mark).  
 Till exempel Leksand har cirka 15 ha liggande mark till bete.

## Ekonomi ... Kommunen

- Ett djur ca 350 kg slaktad vikt

**ANDELSPRIS KOMMUNEN** (ej ädla detaljer)

Rent kött ca 190 kg	ca 58 kr/kg
Ink. ädla detaljer ca 213 kg	ca 72 kr/7kg

	UPPHANDLING	ANDELSKÖTT
Köttfärs ca 150 kg	ca 49 kr/kg	58 kr/kg = +1 350 kr
Grytbitar 16 kg	ca 60 kr/kg	58 kr/kg = -32 kr
Stekar 27 kg	ca 75 kr/kg	58 kr/kg = -459 kr

Ökade kostnader per kg 4,52 kr/kg  
 Ökade kostnader per portion (150g) 0,68 kr/port

## Ekonomi ... Bonden

Intäkt kommunen	ca 195 kg x 58 kr	11 310 kr
Restauranger	ca 18 kg x 250 kr	4 500 kr
	Summa Intäkter	15 810 kr
Kostnader slakt		- 12 500 kr
Styckning	7 kr x 350 kg	- 2 450 kr
Transport	3 kr x 213 kg	- 639 kr
	Summa kostnader	4 399 kr
	Intäkter betesdjur ca	11 400 kr
	= intäkt/kg ca	32 kr

## Hur går man vidare?

Prova under en längre tid men i mindre skala för att bättre kunna mäta resultaten.

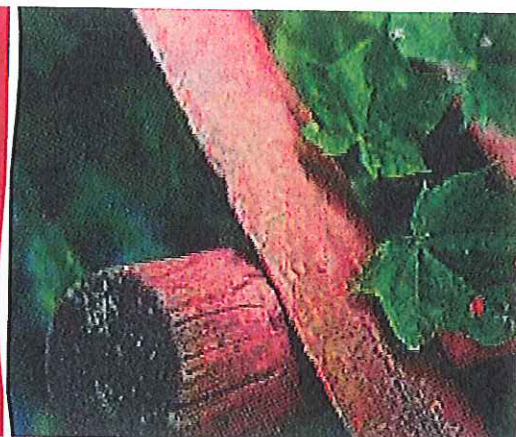
Är bönderna intresserade?



# Svar från SKL

## angående LOU och kommunallagen

Mathias Sylwan SKL



### BILAGA 2



## Upphandling av markvård och kött i samband med denna markvård – frågor från Gagnef kommun

Gagnef kommun har i en skrivelse den 4 april 2013 ställt ett antal frågor till juridiska avdelningen på Sveriges Kommuner och Landsting (SKL) rörande kommunens möjligheter att upphandla markvård med betande djur där kommunen också ska kunna tillgodogöra sig köttet från de djur som används för markvården.

Kommunen har genom David Levrén på Lantbrukarnas Riksförbund preciserat sina frågor i mejl till SKL. Kommunen har tänkt sig tre alternativa tillvägagångssätt och vill ha vår bedömning vilka eventuella rättsliga hinder som finns mot vart och ett av de alternativa tillvägagångssätten. Kommunens frågor rör tolkningen bestämmelserna av lagen (2007:1091) om offentlig upphandling (LOU). Vi kan inte se att kommunallagen blir tillämplig dels därför att LOU enligt 16 kap. 19 § LOU tar över, dels därför att handlingsalternativen inte förefaller utgöra otillbörligt gynnande av enskild. Inte heller statsstödsreglerna förefaller aktualiseras på grund av de låga värdena.

**1.** Det första handlingsalternativet innebär att kommunen ska "upphandla markvård av kommunalt intressant betesmark och att det i tjänsten skall ingå delar av de djur som utför betestjänsten", vidare skall kommunen "vid slakt få sin andel av djuret levererad som kött till de kommunala köken". Med "kommunalt intressant betesmark" ska förstås både kommunal och privat mark men att den privata marken ska vara sådan mark som inte sköts idag, det vill säga åker- och hagmark som växer igen.

Vid offentlig upphandling är utgångspunkten att den upphandlande myndigheten är fri att bestämma kontraktsföremålet. Man brukar säga att EU:s upphandlingsregler och lagen (2007:1091) om offentlig upphandling (LOU) är ett regelverk som reglerar "hur man får köpa" men inte "vad man får köpa". Regeringsrätten (numera Högsta förvaltningsdomstolen) har i RÅ 2010 ref. 78 uttryckt detta så att en upphandlande myndighet "har stor frihet" när den "närmare bestämmer föremålet för en upphandling". Av domen

framgår vidare att krav på en vara eller tjänst ska vara icke-diskriminerande, ha en objektiv utformning och inte vara godtyckliga eller uppenbart osakliga. Ett exempel på ett godtyckligt eller uppenbart osakligt krav kan vara krav som till synes avser varan eller tjänsten egentligen är ett så kallat "förtäckt leverantörskrav".

Exempel på sådana krav kan vara, som i EU-domstolens mål C-234/03 (Contse), att leverantören ska ha sin produktionsanläggning inom ett visst område med följden att endast företag i närområdet eller i medlemsstaten kan komma ifråga. Sådana krav måste därför motiveras med starka argument för att anses proportionerliga och godtagbara<sup>1</sup>. Den upphandlande myndigheten har nämligen inte samma frihet att bestämma "vem som ska få leverera". Enligt 11 kap. 2 § LOU ska krav som rör leverantörens kapacitet vara proportionerliga. Samma sak torde gälla för upphandlingar enligt 15 kapitlet LOU. En möjlig invändning mot detta handlingsalternativ skulle kunna vara att det egentliga syftet inte är att vårda marken utan att köpa lokalproducerat kött. Krav på lokalproduktion kan uppfattas som ett leverantörskrav, dvs. att endast leverantörer i närområdet kan komma i fråga. Enligt denna invändning skulle kommunen kunna uppfylla syftet med markvård på ett annat sätt som inte påverkar konkurrensen på livsmedelsmarknaden. Enligt samma invändning skulle därför kravet vara ett förtäckt leverantörskrav eftersom det egentligen syftar till att kommunen får köpa lokalproducerat kött.

Enligt Konkurrensverket strider krav på lokalproduktion mot EU-rätten. Konkurrensverket hänvisar bland annat till EU-domstolens avgörande i 243/98 (Stora Bælt) enligt





vilken "framgår att föremålet för ett offentligt kontrakt inte får utformas så att målet eller resultatet blir att endast inhemska företag kan delta och anbudsgivare från andra länder stängs ute."<sup>2</sup> Enligt min bedömning finns det risk att en förvaltningsdomstol skulle bedöma en sådan upphandling på samma sätt, dvs. att det egentliga syftet är att köpa lokalproducerat kött. Det finns därför en stor risk att en förvaltningsdomstol skulle anse att en kombinerad upphandling av markvård och kött på det sätt som kommunen beskrivit strider mot bestämmelserna och principerna i LOU.

<sup>1</sup> I C-234/03 (Conste) ansågs inte den spanska staten kunna ge en godtagbar förklaring till varför leverantörens produktionsanläggning för tillverkning, beredning och påfyllning av syrgas skulle ligga inom 1 000 kilometer från den provinshuvudstad där tjänsten hemrespiratorbehandlingar skulle tillhandahållas, se särskilt punkterna 56-68.

<sup>2</sup> Konkurrensverket "Lokalproducerat och offentlig upphandling", <http://www.kkv.se/t/Page.aspx?id=4932>

**2.** Det andra handlingsalternativet innebär att kommunen köper in egna betesdjur och sköter dessa i egen regi alternativt upphandlar tjänsten skötsel av djuren. Som påpekas ovan är LOU ett regelverk som reglerar "hur myndigheten får köpa", inte "vad den får köpa". Så länge djuren och skötseltjänsten upphandlas med tillämpning av bestämmelserna i LOU kan jag därför inte se några hinder i LOU mot en sådan lösning. Jag förutsätter alltså att djuren inte måste levereras av lokalt belägna leverantörer. Skötseltjänsten måste naturligtvis utföras på plats denna följer naturligt av tjänstens karaktär och kan därför inte ses som något "förtäckt leverantörskrav". Som jag förstår detta handlingsalternativ rör det sig dessutom om två separata upphandlingar, en upphandling av djuren och en upphandling av skötseltjänsten. Upphandlingen av djuren hamnar säkert över gränsen för direktupphandling men, som framgår mer utförligt nedan, torde kostnaden för skötseltjänsten ligga en bra bit under gränsen för direktupphandling. Detta talar ytterligare för att handlingsalternativet är möjligt. Mitt svar är därför att detta handlingsalternativ inte strider mot LOU.

**3.** Det tredje handlingsalternativet innebär att kommunens djur ska skötas på privat mark i kommunen samt att detta motiveras med att det finns ett behov ur naturvårdsperspektiv eller att marken ingår i ett rationellt skötselområde som en del av en större inhägnad. Som jag förstår detta handlingsalternativ kommer kommunen också här upphandla djuren med tillämpning av bestämmelser och principer i LOU. Skötseltjänsten kommer dock inte utföras på kommunens mark utan på mark som ägs av en lokalt placerad skötselleverantör. Här finns det alltså ett krav på lokalproduktion, om än bara vad gäller skötseltjänsten, eftersom bara leverantörer som äger mark i kommunen kan komma i fråga. Man kan naturligtvis anföra rimliga ändamålsenliga skäl till varför djuren ska skötas i kommunens närområde. En annan relevant aspekt är dock det beräknade kontraktets värde. Enligt 15 kap. 3 § andra stycket får en upphandlande myndighet direktupphandla ett kontrakt om kontraktets värde uppgår till högst 15 procent av tröskelvärdet, dvs. ca 284 000 kr. Enligt 15 kap. 3 a § sista stycket LOU ska beräkningen av kontraktets värde beakta vad den upphandlande myndigheten betalat för den aktuella varan eller tjänsten under ett räkenskapsår.

Enligt uppgift bedöms behovet maximalt röra sig om 30 djur och skötselkostnaden per djur och år uppgå till 5 500 kr. Detta innebär att kostnaden för denna tjänst sannolikt med bred marginal kommer att hamna under gränsen för direktupphandling på grund av lågt värde, vilket för närvarande är 284 000 kr per räkenskapsår. Jag kan därmed inte se några hinder i LOU mot att kommunen, i stället för att annonsera upphandlingen, vänder sig till några tänkbara utförare i kommunens närhet. Kontrakt av så litet värde saknar ett gränsöverskridande handelsintresse varför EU:s bestämmelser och principer om upphandling inte berörs. Svaret är därför att jag inte ser några hinder i LOU mot att kommunen köper skötsel av kommunens djur på privat mark när värdet bedöms uppgå till maximalt 165 000 kr per räkenskapsår.

För det fall kostnaden för skötseltjänsten hamnar över gränsen för direktupphandling, 284 000 kr, gäller LOU:s bestämmelser i 15 kapitlet för upphandlingar som inte

omfattas av direktivet<sup>3</sup>. Det är naturligtvis svårt att förut-  
säga hur en förvaltningsdomstol skulle bedöma ett krav  
att skötseljänsten måste utföras på mark som ligger inom  
kommunens område, om ett sådant krav är proportioner-  
ligt eller om det otillbörligt begränsar konkurrensen. Jag  
har dock svårt att se att ett sådant uppdrag skulle intres-  
sera andra leverantörer än sådana som redan är etable-  
rade i kommunen. Detta har relevans i vart fall för skade-  
bedömningen enligt 16 kap. 6 § första stycket LOU, dvs.  
om annan leverantör lider skada av att kommunen ställer  
som krav att skötseln ska ske på mark inom kommunens  
område. Med tanke på de uppgifter jag fått angående  
trolig kostnad för skötseljänsten förefaller emellertid  
denna diskussion endast vara av teoretiskt intresse.

<sup>3</sup> Djurskötsel torde vara en B-tjänst, närmare en tjänst som hör till  
kategori 27 "övrig tjänst". B-tjänster upphandlas enligt 15 kapitlet LOU  
oavsett värde.

4. Slutligen vill kommunen veta om det är ett tillräckligt  
skäl för inköp av djuren att kommunen vill bli självförsör-  
jande på kött eller om kommunen måste anföra ytterligare  
skäl för, till exempel att kommunen behöver djuren för  
markvård.

Så länge kommunen upphandlar djuren i enlighet  
med LOU:s bestämmelser kan jag inte se att kommunen  
behöver anföra några ytterligare skäl. Jag hänvisar här till  
RÅ 2010 ref. 78 att en upphandlande myndighet har stor  
frihet att bestämma föremålet för en upphandling.  
Generaladvokaten Julianne Kokott har i förslag till avgö-  
rande i mål C-368/10 uttryckt detta så "att det står en upp-  
handlande myndighet fritt att själv fastställa vilka produkter  
den vill förvärva"<sup>4</sup>. Svaret på kommunens fjärde fråga är  
alltså: Ja, kommunen får köpa in djur endast i syfte att  
försörja de kommunala köken med köttråvara.

<sup>4</sup> C-368/10, förslag till avgörande, p. 44.

Stockholm 2013-04-29

Mathias Sylwan



# Drifts- och pris-sättningskalkyl

Ann-Sofie Stark Hushållningssällskapet



## BILAGA 3

## Produktionskostnader för betesbaserad köttproduktion med inköpt köttraskalv.



Hushållningssällskapet

### Produktionskostnad kött

	INKÖPT DIKALV	KOSTNAD/KG SLAKTAD VIKT-
Slaktad vikt	300 kr	
Grovfoderkostnad per kg kött	10,00 kr	10,00 kr
Kraftfoderkostnad per kg kött	3,19 kr	3,19 kr
Arbetsförbrukning i timmar totalt	15 tim	
Kostnad för arbetskraft i kr/tim	250 kr	12,50 kr
Byggnadskostnad per plats	30 000 kr	
Avskrivningstid i år	20 år	
Kalkylränta	5%	
Byggnadsutnyttjande	100%	7,50 kr
Slaktkostnad		
Livkalv lägg till för döda kalvar	5 000 kr	16,67 kr
Diverse kostnader (filiken diverse)	104 000 kr	
antal djur till slakt per år	20 st	17,33 st
<b>Produktionskostnad per kg kött</b>	<b>67,19 kr</b>	
Kompensationsbidrag	2 100 kr	-4,20 kr
Vallstöd/Öppet odlingslandskap	2 000 kr	-4,00 kr
Djurknutna stöd ekologisk Djurhållning	1 600 kr	-3,20 kr
antal slaktade djur	20 st	
<b>Produktionskostnad per kg kött efter stöd</b>	<b>55,79 kr</b>	

Det här är en sammanfattning av produktions- och prissättningskalkyler gjorda av Ann-Sofie Stark på Hushållningssällskapet. Fullständiga uträkningar finns att få digitalt om du skickar ett mail till [david.levren@lrf.se](mailto:david.levren@lrf.se).



## Prissättning per kg rent kött

		KÖTTRAS EKO
Snitt kostnad hel slaktkropp exkl ben	100%	130,00 kr
Snittpris exkl moms	100%	130,00 kr
Slakt + Djurhälsoavgift		9,74 kr
EU och djurhälsoavgift		1,57 kr
Styckning		13,33 kr
Malning, tärning, bitning 60%		8,00 kr
Transport från styck till köpare		2,00 kr
<b>Summa kostnader</b>		<b>34,64 kr</b>
<b>Möjligt pris till bonde per kg rent kött</b>		<b>95,36 kr</b>
<b>Möjligt pris till bonde Per kg slaktad vikt</b>		<b>57,21 kr</b>
Produktionskostnad/Alternativ betalning		56,00 kr
<b>Marginal</b>		<b>1,21 kr</b>



# Utredning Jordbruksstöd

Åsa Olsson LRF Konsult Falun



## BILAGA 4

## Utredning för LRF:s projekt ”kött till kommunernas kök från mark med kommunala intressen”

### Uppdrag

Utreda möjligheterna för nöt/lammförtagare att erhålla jordbruksstöd vid skötselåtagande av kommunalt ägda köttdjur.

### Inledning

En sökning via Jordbruksverkets hemsida och Stödguiden avseende sökbara stöd per deltagande län/kommun/församling visar att de stöd som är aktuella för de i projektet ingående kommunerna sammanfaller helt. Redovisningen nedan gäller därför alla kommuner i projektet.

Jordbruksstöd kan indelas i grupper på olika sätt. Jordbruksverket presenterar en variant på sin hemsida under fliken Stöd/Stödguiden. Här kan man lägga in värdet för län, kommun och församling och få redovisat vilka jordbruksstöd som finns att söka för det aktuella området. Följande huvudgrupper av jordbruksstöd är möjliga att söka ur för lantbrukare i kommunerna Rättvik, Gagnef, Leksand, Mora, Orsa och Älvdalen;

- A. Allmänna stöd
- B. Miljöersättningar
- C. Stöd till utvald miljö
- D. Kompensationsbidrag
- E. Nationellt stöd
- F. Landsbygdsutveckling

Varje huvudgrupp kan därefter delas in i två eller flera undergrupper.

### Jordbruksstöd aktuella att undersöka i förhållande till uppdraget

#### A. Allmänna stöd

På grund av uppdragets beskaffenhet blir de allmänna stöden för förnybar energi och mervärden i jordbruket,

extra djuromsorg om suggor och kastrering av gris, liksom stöd till fiske och vattenbruk och hållbar utveckling i fiskeområden inte möjliga, eller lämpliga att söka.

Kvar att undersöka av allmänna stöd utifrån projektets målsättning och uppdragets villkor blir då;

- Gårdsstöd<sup>1</sup>
- Kvalitetscertifiering<sup>2</sup>

#### B. Miljöersättningar

Inom gruppen miljöersättningar ryms ett antal undergrupper. Samtliga stöd kräver att lantbrukaren har ett åtagande. Ett åtagande är ett kontrakt där lantbrukaren lovar att sköta sin mark och sina djur i 5 år enligt reglerna för den ersättning som söks. Följande stöd kan undersökas utifrån projektets målsättning och uppdragets villkor;

- Ekologiska produktionsformer<sup>3</sup>
- Natur- och kulturmiljöer i odlingslandskapet<sup>4</sup>
- Betesmarker och slätterängar<sup>5</sup>
- Hotade husdjursraser<sup>6</sup>
- Vallodling<sup>7</sup>

<sup>1</sup> förordning (2004:760) om EU:s direktstöd för jordbrukare m.m.

<sup>2</sup> 2 kap 26 § förordning (2007:481) om stöd för landsbygdsutvecklingsåtgärder

<sup>3</sup> 2 kap 26 § förordning (2007:481) om stöd för landsbygdsutvecklingsåtgärder

<sup>4</sup> 2 kap 14 § förordning (2007:481) om stöd för landsbygdsutvecklingsåtgärder

<sup>5</sup> 2 kap 11 § förordning (2007:481) om stöd för landsbygdsutvecklingsåtgärder

<sup>6</sup> 2 kap 19 § förordning (2007:481) om stöd för landsbygdsutvecklingsåtgärder

<sup>7</sup> 2 kap 27 § förordning (2007:481) om stöd för landsbygdsutvecklingsåtgärder





### C. Stöd till utvald miljö

Stöd till utvald miljö kan lämnas för exempelvis restaurering av betesmarker och slåtterängar, bete och slåtter på svårtillgängliga platser, skötsel av mosaikbetesmark eller annan gräsfattig mark samt särskild skötsel av fåbod-bete. Ytterligare ett tjugotal andra stödformer ryms inom denna huvudgrupp. Flertalet stödformer kan antas vara av intresse för de lantbrukare som tar sig an kommunalt ägda djur för markskötsel. Samtliga stöd kräver dock att lantbrukaren har ett åtagande i 5 år enligt reglerna för den ersättning som söks.

### D. Kompensationsbidrag

En lantbrukare kan beviljas kompensationsbidrag i stödområden där det är svårare att odla. Ett krav är dock att man måste ha minst 3 hektar jordbruksmark för att få kompensationsbidrag. Följande grödor ger möjlighet till kompensationsbidrag.

1. Vall, betesmark, spannmål och potatis i stödområde 1-3 och F
2. Vall, betesmark och spannmål i stödområde 4:a
3. Vall och betesmark i stödområde 4:b - 5:b.

För att få kompensationsbidrag för vall och betesmark måste lantbrukaren ha nötkreatur, getter eller tackor. Hur många djur som lantbrukaren behöver ha för att få betalt för ett hektar beror på vilka djurslag det gäller och i vilket stödområde gården ligger. Stödformen kräver att lantbrukaren har ett åtagande om skötsel av mark och djur i 5 år enligt reglerna för den ersättning som söks. Stödet är intressant för de lantbrukare projektet riktar sig mot och bör undersökas utifrån projektets målsättning.

### E. Nationellt stöd

Lantbrukare med lantbruk i stödområde 1-3 kan söka nationellt stöd. Stödet är till för att kompensera för långa avstånd och för att klimatet påverkar produktionen. Bidrag beviljas för smågris- och slaktsvinsproduktion, get-uppfödning, mjölk- och äggproduktion, potatis-, bär- och grönsaksodling. Ingen av dessa verksamheter kommer att vara möjligt att söka mot bakgrund av att verksamheten

hos lantbrukaren ska bestå av produktion av nöt- och lammkött.

### F. Landsbygdsutveckling

Vad gäller stöd till *landsbygdens utveckling* delas stödet upp i två undergrupper; företagsstöd och leader. Det är möjligt att söka företagsstöd som startstöd, investeringsfond, stöd för kompetensutveckling och köp av tjänster. Den bidrags-sökande lantbrukaren kan även få projektstöd/leader för insatser som tar vara på det lokala engagemanget när det gäller att förbättra företagande och levnadsvillkor på landsbygden. Ingen av dessa stödformer får anses lämpliga eller möjliga att söka då det innebär att driva projekt för företags- och landsbygds-utveckling, något som inte omfattas av det aktuella projektets målsättning.

## Jordbruksstöd möjliga att söka efter filttering genom projektets krav och målsättning

### A. Allmänna stöd – gårdsstöd och kvalitetcertifiering

Gårdsstöd är möjligt att söka för all jordbruksmark som lantbrukaren brukar och med jordbruksmark avses åkermark, betesmark och slåtteräng. Ett villkor för stöd är att marken som ansökan avser måste vara jordbruksmark hela året. Som lantbrukare har man rätt att bruka marken om man själv äger den, har ett arrendekontrakt eller om man kommer överens med markägaren.

#### Kommentar:

Villkorens utformning medger att både kommunal mark och annan privat mark kan ge rätt till bidrag förutsatt att den mark som kommunen valt ut som mark av särskilt intresse kan klassas som jordbruksmark hela året. Om dessa villkor uppfylls bör en lantbrukare, som åtar sig att mot ersättning sköta kommunalt ägda köttdjur, kunna ha möjlighet att söka gårdsstöd förutsatt att lantbrukaren å sin sida uppfyller stipulerade krav för att erhålla gårdsstöd. Lantbrukaren måste då senast 15 juni det år ansökan avser har rätt att bruka den mark som han söker gårdsstöd för, vilket är kopplat till kravet att, för varje hektar mark



som lantbrukaren vill ha gårdsstöd för, måste han ha en stödrätt. Vidare ska han även ansvara för driften. För rätt till gårdsstöd krävs som huvudregel att jordbruksmarkens areal överstiger 4 ha.

Vad gäller kvalitetscertifiering kan en lantbrukare få stöd om man är med i ett godkänt system för att kvaliteten på jordbruksprodukterna man producerar ska bli bättre.

Några exempel på godkända system är exempelvis;

- **IP SIGILL;**  
gäller både lamm och köttproducenter. Efter godkänd certifiering kan producenten använda kontrollmärket Svenskt Sigill.
- **ISO 9000, ISO 14001, ISO 22000;**  
kvalitetscertifiering av verksamheten genom Swedish Standard Institute
- **KRAV;**  
ekonomisk förening som lantbruksföretag kan bli certifierade av, bl.a. gällande djurhållning. Sätter upp strängare regler än EU:s regler för ekologisk produktion.
- **EKOLOGISK PRODUKTION**  
enligt EU:s regler.

#### *Kommentar:*

Som lantbrukare måste man ha anslutit sig till kvalitetssäkringssystemet senast sista ansökningsdag för SAM-ansökan och sedan vara ansluten minst året ut. Man måste även söka och bli beviljad gårdsstöd. Vidare krävs att man är verksam med exempelvis fårhållning och nötkreatur för köttproduktion och betesmark. Om villkoren för anslutning till godkänt kvalitetssäkringssystem och jordbrukets inriktning är uppfyllda, bör en lantbrukare som åtar sig att mot ersättning sköta kommunalt ägda köttdjur kunna ha möjlighet att söka stöd för certifiering.

### **B. Miljöersättningar**

Kravet för att kunna söka olika miljöersättningsstöd är att lantbrukaren måste bruka marken. Med bruka menas att lantbrukaren kan äga eller arrendera marken eller ha ingått ett nyttjanderättsavtal med ägaren till marken. Om lantbrukaren är arrendator eller har rätt att nyttja marken ska han alltid försäkra sig om att rätten att bruka marken gäller under hela åtagandeperioden innan han går in i ett nytt åtagande. Detta gör man lämpligen genom att upprätta ett skriftligt avtal med markägaren.

#### *Kommentar:*

Under förutsättning att involverade kommuner liksom de lantbrukare som tar sig an uppdraget att sköta kommunens djur kan finna en ömsesidigt tillfredställande avtalslösning för åtagandeperioden, bör dessa stöd vara möjliga att söka och erhålla ersättning för lantbrukare i projektet.

### **C. Kompensationsbidrag**

Möjligheten att söka jordbruksstöd i form av kompensationsbidrag är förbundet med hållandet av får och/eller nötkreatur i en viss mängd per hektar. Kompensationsbidrag utgår för vall och betesmark i förhållande till innehavet av antal djurenheter. De djurslag som godtas är nötkreatur som är minst 6 månader gammalt, get av honkön och tacka. Kravet på djurtäthet för tackor är 0,8 djurenheter per hektar för den lantbrukare som har tackor i stödområde 1-3 och F. För i projektet ingående kommuner varierar stödområdet mellan 1, F till 3.

#### *Kommentar:*

Då det inte finns något uttalat krav på att de djur som ska beta är ägda av den som brukar marken och då det inte sägs något om att marken som ska brukas måste vara ägd av brukaren för rätt till kompensationsbidrag bör det vara möjligt att söka kompensationsbidrag för en lantbrukare med inhyrda djur som används på annan än egen mark.

### **D. Utvald miljö**

Dessa stödtyper kan man söka som markägare eller lantbrukare. Man kan även söka stöd som företrädare för en organisation, förening eller om man samordnat flera markägare som vill restaurera mark. I det fall lantbrukaren inte äger marken som stödansökan avser krävs markägarens tillstånd till ansökan. Detta innebär att en lantbrukare kan medges stöd för mark han enbart arrenderar eller har nyttjanderätt till.

#### *Kommentar:*

I likhet med villkoren för gårdsstöd medger villkorens utformning för denna grupp stöd att både kommunal mark och annan privat mark kan ge rätt till bidrag förutsatt att den mark som kommunen valt ut som mark av särskilt intresse kan klassas som utvald miljö. Om dessa villkor uppfylls bör en lantbrukare, som åtar sig att mot ersättning sköta kommunalt ägda köttdjur, kunna ha möjlighet att söka stöd för utvald miljö.

### **Något om tvärvillkor samt ansvarsfördelningen mellan djurägare och djurhållare**

Flertalet av nedan nämnda stöd är förenade med s.k. tvärvillkor. Frågan om i vad mån en lantbrukares möjlighet att uppfylla kraven på tvärvillkor om EU-stöd förändras då man tar sig an skötseln av kommunala djur blir då intressant. Natalie Martin vid Jordbruksverkets avdelning för EU-stöd menar att ett upplägg med lantbrukare som väljer att sköta kommunala djur inte kan anses utgöra ett hinder för lantbrukaren att uppfylla tvärvillkor för olika bidrag. Vem som äger djuren lantbrukaren söker stöd för är inte avgörande för om villkoren anses uppfyllda eller inte.





En annan väsentlig fråga som uppstått under arbetets gång är vem som ska bära ansvar för djuren under tiden de sköts om hos lantbrukaren - djurägaren eller djurhållaren. Genom studier av relevant djurskyddslagstiftning och kontakt med djurskyddshandläggare Anna Sörlin vid Länsstyrelsen i Dalarnas län har framkommit att djurägaransvaret i djurskyddslagstiftningens mening är förbundet med handhavandet av djur. En lantbrukare som sköter djur åt en kommun är att betrakta som djurhållare och därmed också ansvarig för att djurskyddslagstiftningen följs, bl.a. avseende hållande av stalljournal över registrerade djur på produktionsplatsen. Registreringen av djuren ansvarar dock djurägaren - i detta fall kommunen - för.

### **Sammanfattning**

För de lantbrukare som väljer att ta del av ovan beskrivet projekt där kommunen äger egna djur och upphandlar skötseln på kommunalt ägd mark öppnas ett flertal möjligheter att söka jordbruksstöd, beroende på att rätten till de olika stödformerna inte är avhängig sökandens äganderätt till den mark eller de djur som är i fråga för stödet. Som djurhållare för kommunalt ägda djur är man då även ansvarig för att djurskyddslagstiftningens regler iakttas bl.a. i fråga om hållande av stalljournal över registrerade djur på produktionsplatsen, vilket då även kan omfatta kommunalt ägda djur.

Åsa Olsson

Lrf Konsult Falun



# Analys av upphandlings- modell

Christian Näslund LRF



## BILAGA 5

### Kött till kommunernas kök från marker med kommunala intressen

LRF:s analysenhet har på uppdrag av LRF Gävle/Dala gjort en analys av konsekvenserna av den i projektet framtagna modellen för betesskötsel och produktion av nötkött. Analysen är inriktad på att reda ut effekterna med avseende på sysselsättning, skatteunderlag och betesmarksbehov.

#### Lokal upphandlingsmodell av nötkött

Sex dalakommuner deltar i ett tvåårigt Leaderprojekt som går ut på att hitta ett sätt för kommunen att upphandla markvård (betesjänster) och det kött som produceras i samband med betet. De kommuner som är med ses nedan. Kommunernas befolkning samt antal serverade portioner (lunch/middag) i de kommunala köken anges i Tabell 1 för att öka möjligheten att överföra de beskrivna konsekvenserna till ett annat urval. I analysen har vi valt att inkludera samtliga sex kommuner i alla beräkningar.

KOMMUN	BEFOLKNING	PORTIONER/ÅR
Gagnef	10 069	387 000
Leksand	15 238	445 000
Mora	20 107	630 000
Orsa	6 867	300 000
Rättvik	10 859	550 000
Älvdalen	7 184	390 000

Tabell 1. Deltagande kommuners folkmängd 2011 och antal portioner som serveras i de kommunala köken.

#### Förutsättningar – projektets modell

Den modell som utreds i projektet bygger på att kommunen köper in nötkreatur och upphandlar skötsel, slakt och förädling. Djuren hålls, under betessäsongen, på betesmarker som kommunen pekat ut och såväl foderproduktion som installering sker i någon av Dalarnas kommuner. Modellen bygger på att kommunen tar tillbaka hela slaktdjuret vilket kommer att leda till en förändring i levererad nötråvara till kommunen. Idag nyttjas endast vissa delar av slaktkroppen i kommunal verksamhet.

Projektets modell ger möjlighet för kommunen att ta ett större ansvar för en hållbar köttkonsumtion genom att använda sig av hela slaktkroppen och inte endast vissa utvalda delar. Utbytet av en slaktkropp varierar beroende på ett antal faktorer. Några sätt att förbättra utbytet och ekonomin i slaktkroppen är:

- Att laga mer mat från grunden, av egen råvara, och minska inköp av förädlade produkter.
- Att tillåta en något högre fetthalt i nötfärsen.
- Att köpa in förädling, exempelvis korvtillverkning, av egen råvara i samband med slakt och styck.

#### Analys

Syftet med analysen är att beskriva vilken betydelse upphandlingsmodellen skulle ha för sysselsättning på gårdsnivå samt indirekt och inducerad effekt. Givet att lantbrukaren, och övriga i hanteringskedjan får marknads-mässiga löner, vilket skatteunderlag ger det tillbaka till kommunen?



## Upphandlingsunderlag

Total nötköttsåtgång i de sex kommunerna uppskattas till 27 600 kg / år baserat på data hämtat från kommunernas inköp under 2011. Nötköttsåtgången exklusive hel- och halvfabrikat är ca 8 900 kg.

Det årliga inköpsbehovet av nötkött redovisas både inklusive hel- och halvfabrikat samt exklusive hel- och halvfabrikat.

Utifrån inköpsbehoven beräknas antalet djur som krävs för att kommunerna ska vara självförsörjande enligt *Tabell 2*.

SLAKTVIKT	KÖTTUTBYTE <sup>1</sup>	ÅRSBEHOV (antal djur) Inkl. hel/halvfabrikat	ÅRSBEHOV (antal djur) exkl. hel/halvfabrikat
300 kg	50%	27 600 kg/150 kg = 184 st.	8 900 kg/150 kg = 60 st

Tabell 2. Beräkning av årsbehovet av antal djur för att kommunerna ska vara självförsörjande på nötkött.

<sup>1</sup>Kan variera mellan 40 och 60 procent.

## Sysselsättningseffekter

### Direkt sysselsättningseffekt

De direkta sysselsättningseffekterna har beräknats med hänvisning till Hushållnings-sällskapet's driftkalkyler för betesbaserad kalvuppfödning avseende köttras (eko). Arbetstiden per djur avser produktionsenheter som årligen levererar 20 djur till slakt. Se bilaga 3.

Det direkta arbetskraftsbehovet sammanställs enligt *Tabell 3*.

ANTAL DJUR/ÅR	UPPFÖRNINGS-MODELL	ARBETSTID DJUR/ÅR	ÅRLIGT ARBETSBEHOV	ANTAL SYSSELSATTA
184 st	Köttras (18 mån)	15 h	2760 h	1,53 <sup>1</sup>
60 st	Köttras (18 mån)	15 h	900 h	0,5 <sup>1</sup>

Tabell 3. Den direkta sysselsättningseffekten av uppfödningmodell - köttras.

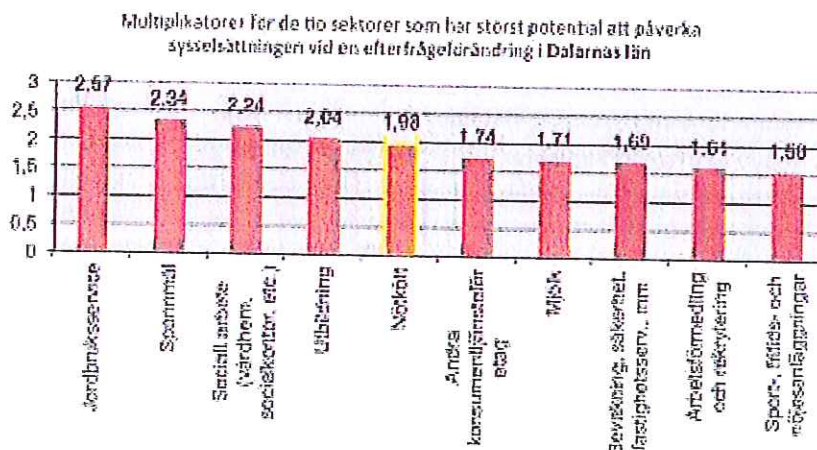
<sup>1</sup>Ett årsverke motsvarar 1 800 arbetstimmar.

### Indirekt och inducerad sysselsättningseffekt

De indirekta och inducerade sysselsättningseffekterna av att kommunerna i Dalarna börjar upphandla lokalproducerat beteskött uppskattas med en multiplikator. Den visar hur många som behöver extraanställas till följd av att efterfrågan på varor eller tjänster bland de lokala nötköttsproducenterna samt deras förädlingsled ökar med ett värde av en miljon kronor.

De sex dalakommunernas årliga behov av nötkött motsvarar en leverans mellan 60 och 184 djur. Under förutsättning att det i dagsläget inte köps in något nötkött producerat i länet, sker en ökning i efterfrågan enligt *Tabell 4*.

Ovan nämnda ökning av efterfrågan genererar i sin tur 1,98 nya arbetstillfällen per miljon. Se figur 1. Sammantaget innebär detta mellan 1,43 och 4,37 nya jobb i Dalarnas län till följd av att kommunerna upphandlar lokalproducerat nötkött. Uppskattningsvis 0,5 - 1,53 av dessa arbetstillfällen uppkommer på gårdsnivå



Källa: Jord - och skogsbrukets betydelse för samhälle och miljö, LRF 2012  
Figur 1. Figur 1 visar de stängda multiplikatorerna, det vill säga den direkta, indirekta och inducerade effekten.

ANTAL DJUR/ÅR	GENOMSnittlig SLAKTVIKT/DJUR/KG	PRIS/KR	FÖRÄNDRING I EFTERFRÅGAN (KR)
184 st	300	40 kr/kg <sup>1</sup>	2 208 000
60 st	300	40 kr/kg <sup>1</sup>	720 000

Tabell 4. Förändring i efterfrågan på lokalproducerat nötkött uttryckt i kronor.

<sup>1</sup>Uppskattad marknadsnotering



## Skatteeffekter på kommunal nivå

Skatteeffekterna på kommunal nivå avser den skatt som uppkommer av de 3,82 nya jobb som skapas inom Dalarnas län. En heltidssysselsättning motsvarar ca 1800 timmar

på årsbasis. Med utgångspunkt från den timersättning som anges i driftkalkylen (250 kr/h), genereras därmed ett årligt skatteunderlag enligt nedanstående beräkning:

ANTAL DJUR/ÅR	SYSSELSÄTTNING-ÖKNING	ANTAL TIMMAR TIMMAR/HELTID	GENOMSNITTLIG TIM-ERSÄTTNING	ÅRLIGT SKATTE-UNDERLAG	SKATTEEFFEKT VID 30 PROCENT KOMMUNALSKATT
184 st	4,37	1 800	250 kr	1 966 500 kr	589 950 kr
60 st	1,43	1 800	250 kr	643 500 kr	193 050 kr

Tabell 5. Skatteeffekt till följd av ökad sysselsättning inom Dalarnas län.

Hur skatteeffekten fördelar sig mellan de aktuella kommunerna beaktas inte i denna analys.

## Miljöeffekter

Uppfödningssmodellen av kött djur enligt ovanstående exempel är starkt grovfoderbaserad vilket kräver tillgång till åker – och betesmarker. Nedanstående beräkning visar arealbehovet som krävs för att kommunerna ska kunna

täcka in årsbehovet av nötkött genom att upphandla lokalproducerat. Arealbehovet redovisas givet två olika avkastningsnivåer för betet. Underlaget är hämtat från Hushållningssällskapets driftkalkyl, se bilaga 3.

1 ENHET = 20 DJUR	ENSILAGE (HA)	BETE (HA) <sup>3</sup>	BETE (HA) <sup>4</sup>	TOTALT (HA)
AREALBEHOV	10	20	6,7	18
Årsbehov (184 djur)	Ensilage (ha) = 92 <sup>5</sup>	Bete (ha) = 184 <sup>5</sup>	Bete (ha) = 62 <sup>5</sup>	Totalt (ha) = 154 - 276
Årsbehov (60 djur)	Ensilage (ha) = 30 <sup>6</sup>	Bete (ha) = 60 <sup>6</sup>	Bete (ha) = 20 <sup>6</sup>	Totalt (ha) = 50 - 90

Tabell 6. Arealbehovet som krävs för att kommunerna ska kunna upphandla.

<sup>3</sup> Avkastning: 1 000 kg ts/ha

<sup>4</sup> Avkastning: 3 000 kg ts/ha

<sup>5</sup> Arealbehovet har multiplicerats med en faktor 9,2 för att motsvara årsbehovet om 184 djur.

<sup>6</sup> Arealbehovet har multiplicerats med en faktor 3 för att motsvara årsbehovet om 60 djur.

## Slutsatser

- En kommunal upphandling enligt projektets modell i de sex kommunerna leder till att mellan 1,43 och 4,37 nya jobb skapas i Dalarnas län.
- Av dessa jobb skapas mellan 0,5 - 1,53 arbetstillfällen på gårdsnivå medan övriga jobb som skapas i länet är en konsekvens av indirekta och inducerade sysselsättningseffekter.
- De arbetstillfällen som skapas genererar skatteintäkter motsvarande 193 050 – 589 950 kronor till Dalarnas län.
- Om de sex dalakommunerna blir självförsörjande på lokalproducerat beteskött innebär det skötsel av 92 hektar åkermark samt 62 - 184 hektar betesmark (beroende på betets avkastningsförmåga).

## Modellbeskrivning - sysselsättningseffekter

Modellen vi arbetar utifrån bygger på förändringar av efterfrågan mätt i kronor på olika nyttigheter som produceras i den svenska ekonomin. Lantbrukssektorn kan brytas ned i följande sektorer:

1. Mjök
2. Nötkött
3. Gris
4. Kyckling och ägg
5. Får
6. Spannmål
7. Grönfoder
8. Andra grödor (främst potatis/socker)
9. Andra djur (häst och pälsdjur)
10. Jordbruksservice
11. Skogsbruk

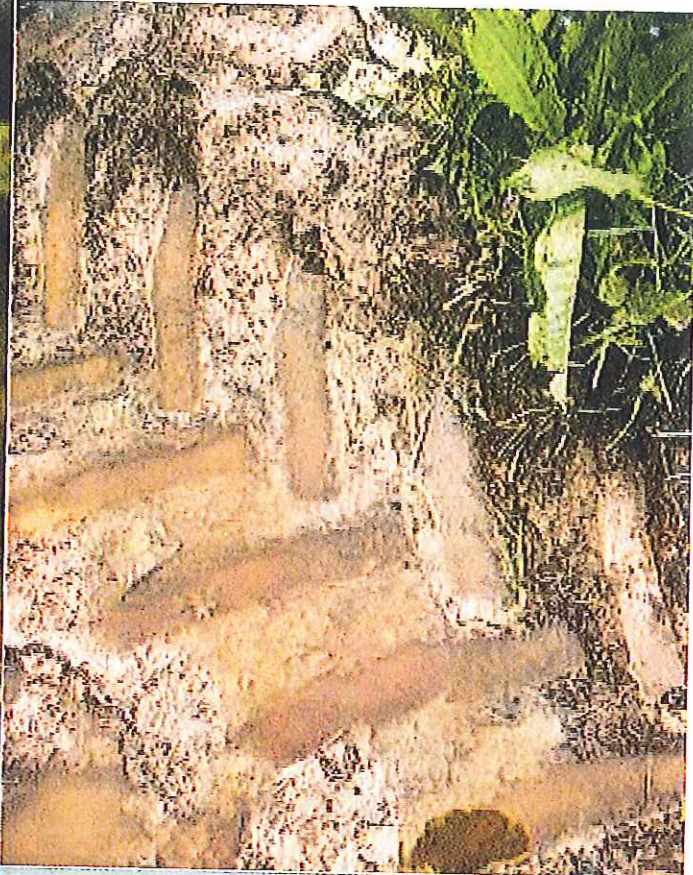
Följaktligen kan vi beräkna sysselsättnings- och inkomsteffekter till följd av ökad efterfrågan, på gårdsnivå, inom de elva sektorerna ovan. Sysselsättningseffekter har tagits fram för hela Sverige samt på länsnivå medan inkomsteffekter bara finns på riksnivå.

För ytterligare information, se:

<http://www.lrf.se/PageFiles/54/>

Jord-och-skogsbrukets-betydelse-for-samhalle-och-miljo.pdf





Tillsammans får vi  
landet att växa!





Kommunfullmäktige  
Kommunstyrelsen  
Kommunstyrelsens kulturutskott

2014-02-27

7,

Kf §  
Ks §  
Ku § 4

Dnr 14/KK-002-870

**Förslag om bildande av kulturresevat,  
Skräddar Djurberga fåbod**

**Beslut**

**Kulturutskottets förslag till kommunstyrelsen**

- Ställa sig positiva till förslaget från Orsa Skattunge hembygdsförening att bilda ett statligt kulturresevat av Skräddar Djurberga fåbod och att Orsa kommun tar över och fortsätter att driva ärendet.

**Sammanfattning av ärendet**

Länsstyrelsen och kommunerna kan enligt miljöbalken (SFS 1998:808) besluta att särskilt värdefulla kulturlandskap ska skyddas som kulturresevat. Orsa Skattunge hembygdsförening föreslår i en skrivelse att Orsa kommun tar initiativ till att bilda ett statligt kulturresevat av Skräddar Djurberga fåbod.

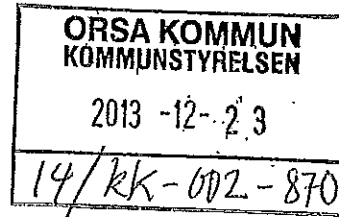
**Beslutsunderlag**

Skrivelse Orsa Skattunge hembygdsförening, 2013-12-23.

Sändlista:  
Kommunstyrelsen



Orsa-Skattunge  
Hembygdsförening



Orsa kommun  
Box 23  
794 21 Orsa

#### Förslag om bildande av Kulturresevat för Skräddar Djurberga Fäbod

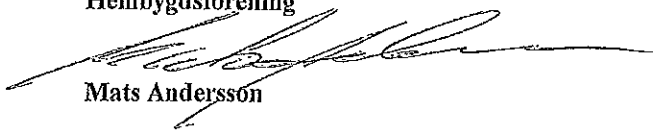
Skräddar Djurberga Fäbod är idag ett riksintresse för kulturmiljövården. Orsa Skattunge Hembygdsförening har sedan 1960-talet drivit fäbodverksamhet i fäboden och den är ett mycket välbesökt och viktigt turistmål i Orsa Kommun som ofta lyfts fram i marknadsföringen. Under årens lopp har föreningen förvärvat merparten av byggnaderna i fäboden och länsstyrelsen har bidragit med statliga medel för att underhålla byggnaderna och gårdesgården. Även kommunen och Orsa Besparingssskog har bidragit med pengar till föreningen som ett stöd till att bevara ett viktigt kulturarv.

Under det senaste året har föreningen arbetat med att även förvärva marken i fäboden då de flesta byggnader har stått på ofri grund. Precis som vid övertagandet av byggnaderna har markförvärven varit möjliga tack vare generösa och framsynta fäbodelägare som i de flesta fall överlämnat både byggnader och mark utan ersättning.

Sedan några år finns möjlighet att för särskilt värdefulla kulturlandskap inrätta statliga Kulturresevat. Orsa Skattunge Hembygdsförening anser att Skräddar Djurberga fäbod mycket väl lämpar sig för en reservatsbildning.

För att säkra ett framtida bevarande av den unika fäbodmiljön i Skräddar Djurberga föreslår föreningen att Orsa Kommun tar initiativ till bildande av Kulturresevat för fäboden.

Orsa 2013-12-19  
Orsa-Skattunge  
Hembygdsförening

  
Mats Andersson

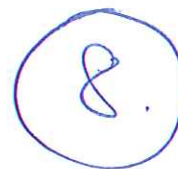
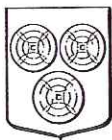
---

Orsa-Skattunge Hembygdsförening

c/o Mats Andersson  
Knapptågsvägen 49  
794 33 Orsa

Email: mats.andersson.orsa@gmail.com

Telefon 0250-41808 eller 070-566 85 85  
Hembygdsgården Telefon 0250-40104



Kommunstyrelsen

## **Fortsatt verksamhet på SCoTT**

### **Sammanfattning av ärendet**

Under flera år har SCoTT bedrivit tvååriga utbildningar inom ramen för den svenska Yrkeshögskolan. Utbildningarna har finansierats genom statliga bidrag som har varit kopplade till tillståndsgivningen. Vartannat år har SCoTT ansökt till Myndigheten för Yrkeshögskolan om att få fortsätta att bedriva utbildningar i ytterligare två år.

De utbildningar som SCoTT hanterar är:

- Skandinaviska Reseproducentutbildningen
- Skandinaviska Hälso- och turismutbildningen
- Skandinaviska Turism- och skidlärarutbildningen

I september 2013 lämnade SCoTT in en ansökan för utbildningsstarter i augusti 2014 och 2015. I januari 2014 meddelade Myndigheten för Yrkeshögskolan att ansökningarna avslogs eftersom besöksnäringen inte är prioriterad hos myndigheten. Satsningar sker istället på bland annat IT, teknik, tillverkning, ekonomi och administration.

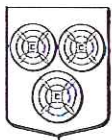
Avslaget innebär att SCoTT inte kan starta några utbildningar under hösten 2014 och det medför också en uppskattad intäktsminskning av det statliga bidraget på 1,8 Mkr. Under 2014 kommer SCoTT att förnya ansökningarna för att om möjligt utverka utbildningsstarter under 2015 och 2016. I bästa fall kommer myndigheten att godkänna SCoTTs ansökningar med utbildningsstarter hösten 2015.

### **Riskbedömning/analys**

Enligt bifogad kalkyl uppskattas underskottet 2014 till 945 tkr och under 2015 till 1 784 Mkr alternativt 2 524 Mkr exklusive hyresreducering. En påverkansfaktor är att det statliga bidraget erhålls t o m augusti 2014 för de elever som slutar i juni och erhålls från september för de eventuella elever som börjar under hösten 2015. Det förklarar den kraftiga minskningen av intäkter under 2015.

I kalkylen föreslås omställningar i verksamheten som minskning av timanställd personal och förbrukning samt neddragning av antalet externa föreläsare/konsulter under 2014. Under 2015 föreslås omställningar som minskning av sammanlagt 2,0 tjänst och en halvering av lokalkostnaden. I minskningen av personal finns en besparing på 0,5 avseende rektorstjänsten. Kostnaden för den övriga 0,5 tjänsten kommer att finnas kvar i kommunen. Dock kvarstår ett uppskattat underskott enligt ovan.

Det bör redan nu ske en omförhandling avseende hyran med Orsa Lokaler både för hösten 2014 och 2015. För att täcka det uppskattade underskottet föreslås ett tilläggsanslag med 945 tkr för 2014 och att detta finansieras genom att sänka det ekonomiska målet. Sänkningen motsvarar därmed tilläggsanslaget till Scott.



### **Arbetsmiljökonsekvenser**

Det finns en risk att anställda upplever viss otrygghet med ovanstående förändringar. Det kan också finnas en risk att studerande och personal upplever irritation eftersom support och annan hjälp kan ta längre tid.

### **Förslag till beslut**

Kommunstyrelsen rekommenderar barn- och utbildningsnämnden att genomföra föreslagna kostnadsminskningar och att arbeta med nya ansökningar till utbildningar.

Kommunstyrelsen rekommenderar även att omförhandlingar avseende hyran sker med Orsa Lokaler AB och att uppskattat underskott, 945 tkr för 2014 och 1 784 Mkr alternativt 2 524 Mkr exklusive hyresreducering för 2015, finansieras genom att sänka de ekonomiska målen.

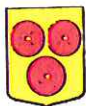
Göran Grå  
Kommunchef



<b>Beräknade kostnader 2014</b>	
Personal	3 680 876
Lokaler	1 481 000
Tjänstställda	330 000
Föreläsare/Konsulter	2 100 000
Förbrukning	700 000
Resor, Marknadsföring, diverse	2 700 000
	<b>10 991 876</b>
<b>Beräknade intäkter 2014 från YH</b>	<b>8 146 000</b>
<b>Övriga intäkter</b>	<b>1 400 000</b>
<b>Summa kostnader 2014</b>	<b>1 445 876</b>
Kostnadsminskning personal	0
Kostnadsminskning lokaler	0
Kostnader efter kostnadsminskning	1 445 876
Avgår ram med kommunala medel	-500 000
<b>Summa underskott</b>	<b>945 876</b>
<b>Beräknade kostnader 2015</b>	
Personal	2 929 702
Lokaler	740 500
Föreläsare	1 500 000
Förbrukning	500 000
Resor, marknadsföring, diverse	1 800 000
	<b>7 470 202</b>
<b>Beräknade intäkter 2015 från YH</b>	<b>4 986 000</b>
<b>Övriga intäkter</b>	<b>700 000</b>
	<b>1 784 202</b>





Kommunledningskontoret  
Göran Grå

Kommunfullmäktige

## Beslut avseende investering i elnät

### Sammanfattning av ärendet

Elförsörjningen är en grundläggande samhällsfråga i Sverige och elnätet är en nödvändig del i överföringen av elektricitet. Det ligger i samhällets intresse att sådan samhällsviktig infrastruktur finns tillgänglig med god driftssäkerhet. Det moderna samhällets krav på elnätsinfrastrukturen kan förväntas öka under kommande årtionden. Redan idag finns flaskhalsar i utbyggnadstakt för att tillgodose tillskott av förnyelsebar el och etableringar av elintensiv industri. Utvecklingen inom elladdstolpar för elfordon förväntas också öka, tillsammans med kraven på att elnätet ska utvecklas i riktning mot "Smarta elnät". För att bygden ska kunna påverka utvecklingen finns nu en möjlighet att bli delägare till elnätsinfrastrukturen i Orsa kommun.

Det är sannolikt att elnätet i Orsa kommun inom kort kommer att bli till salu. Under slutet av 2013 har sådana indikationer funnits och Orsa kommun har uppvakts av företrädare för ett konsortium där de ingående aktörerna till stor del har hel eller delvis offentliga ägare, för att Orsa kommun ska fatta beslut om att deläga elnät. I samband med ett besök 16/12 med företrädare för Dala Energi och Malungs Elnät där även Mora kommun och Malungs kommun var närvarande, gavs information om att Fortum sålt hela sitt elnätsinnehav i Finland. Köpare var ett kanadensiskt, ett australiensiskt samt två mindre finska pensionsförsäkringsbolag. Fortums nätinnehav i Norge är just nu ute till försäljning. Med största sannolikhet kommer hela Fortums elnät i Sverige också att bli till salu, sannolikt under andra eller tredje kvartalet 2014.

Idag ägs elnätet i hela Orsa kommun av Fortum Elnät AB, tidigare Ryssa Elnät och Storås elnät. Fortum äger också elnätet i Vansbro och det regionala 130 kilovoltnätet, en gång ägt av Stora Kopparberg. Dessutom har man elnät på många andra håll i Sverige. Samtliga delar förmodas bjudas ut till försäljning.

Fortum anger själva att man vill koncentrera sig på att producera energi och även siktar på att etablera sig i Ryssland. Därför avser man sälja elnätet även i Sverige. Andra tänkbara förklaringar kan vara att man helt enkelt tjänar för lite på nätverksamheten eller har behov av att lösgöra kapital för stora investeringar i andra delar av sin verksamhet.

För samtliga elnätsbolag som i dagsläget ingår i det konsortium som kontaktat Orsa kommun ger en riskklassning hos UC grönt ljus och låga riskvärderingar. Elnätsinnehav är internationellt sett betraktat som säkra investeringar med trygg avkastning. Historiskt har elnät varit en lönsam affär för ägarna, där stora vinster gått tillbaks till huvudmannen varje år. Man kan också se vid jämförelser över Sverige, att de kommuner som behållit sitt elnät och inte sålt ut det, också har de lägsta elnätstaxorna i landet.

I dagsläget genererar elnätet överskott och därmed intäkter till sina ägare och det som en gång var Ryssa elnät ligger lite lägre än Fortums maxtariffer. Den svenska elnätsmarknaden är reglerad av

Energimarknadsinspektionen som avgör hur höga taxor elnätsbolagen får ha och hur stora höjningar man får göra. En utgångspunkt har så här långt varit att kunden betalar, men inte vilket pris som helst eftersom man inte kan välja elnätsleverantör.

Det finns givetvis risker med att göra investeringar i ett ägande av elnät. Dels är elmarknaden reglerad och faktiskt utfall av nyligen avlagda domslut eller vilken reglering på priset och krav på underhåll som kommer att omfatta svenska elnät i framtiden är okänt. Exakt vilket skick elnätet Fortum säljer faktiskt är i år inte heller känt och ingen totalbesiktning kommer att hinna genomföras inför ett köp.

I dagsläget ser de två huvudalternativen ut att vara; att antingen genom ett kommunalt bolag (arbetsnamn VÄMO Elnät AB) äga det elnät som finns i Orsa kommun eller att äga en andel i det större konsortium som planerar att förvärva hela Fortums elnätstillgångar i Sverige. I båda fallen krävs att kommunen ingår i det konsortium som vinner affären och att man är överens med övriga parter om hur ägandet kan fördelas.

### **Beslutsunderlag**

Konsortialavtal VÄMO Elnät AB, daterat 2014-03-27

Bolagsordning VÄMO Elnät AB, daterad 2014-03-27

Grundprinciper för konsortialavtal Fauré

PM statsstödsutredning

### **Tjänsteförslag**

1. Kommunfullmäktige beslutar att Orsa kommun, om konsortiets anbud antas av Fortum, ska ingå som ägare av det lokala och regionala elnät som idag ägs av Fortum eldistribution.
2. Orsa kommuns andel i projekt Faure får uppgå till högst 14 000 000 kr. De medel som ska användas för detta ändamål hämtas från pensionsfonder, likvida medel och nyupplåning.
3. Kommunstyrelsen får i uppdrag att inom ovan angiven ram besluta om hur stor andel av likviden respektive finansieringskälla ska bidra med.
4. Kommunfullmäktige beslutar att godkänna konsortialavtal och bolagsordning för ett med Vansbro, Mora och Älvdalens kommuner nybildat samägt bolag, VÄMO Elnät AB, i enlighet med förslag daterat 2014-03-27.
5. NN och NN utses till Orsa kommuns styrelseledamöter med NN och NN som suppleanter.
6. NN utses till Orsa kommuns lekmannarevisor med NN som suppleant.

7. Kommunfullmäktige godkänner vidare grundprinciper för konsortialavtal mellan VÄMO Elnät AB och de i projekt Faure ingående intressenterna.
8. Detta beslut gäller under förutsättning att minst en av de övriga i VÄMO Elnät AB föreslagna delägarna fattar samma beslut och därmed ingår i det nybildade bolaget.



Göran Grå  
Kommunchef

Ansvarig att genomföra beslutet	Beslutet delges
---------------------------------	-----------------





## PM

**Till:** Mora kommun

**Från:** Advokaten Helena Rosén Andersson och biträdande juristen Anna Nikolina Erikson

**Kopia:**

**Datum:** 25 mars 2014

**Ang:** Projekt Fauré – statsstödsrättsliga aspekter

---

## 1. UPPDRAG OCH BEGRÄNSNING

Advokatfirman Lindahl har av Mora kommun fått i uppdrag att utreda under vilka förutsättningar statsstöd kan anses föreligga inom ramen för kommunens samarbete i "Projekt Fauré".

Vi anmärker att vi inte har haft i uppdrag att granska om det finns andra konkurrensrättsliga aspekter än statsstödsrättsliga.

## 2. PROJEKT FAURÉ

Under 2014 förväntas Fortum avyttra sin svenska eldistributionsverksamhet, Fortum Distribution AB. Den verksamhet som förväntas bli avyttrad definieras i **[bilaga 2 till Fauréavtalet, "Fortums Verksamhet" – den saknar vi tillgång till].**

Mot denna bakgrund har Mora kommun tillsammans med tre andra kommuner i Dalarnas län för avsikt att tillsammans bilda ett gemensamt aktiebolag "Dalarna NYAB" för att driva elnät i Dalarnas län. Syftet är att Dalarna NYAB ska ingå avtal med det ännu inte bildade s.k. "Faurébolaget", bestående av ett antal energibolag, nämligen Dala Energi AB, Härjeåns Kraft AB, Jämtkraft AB, Ljusdal Elnät AB, Malungs Elnät AB, Sundsvalls Elnät AB, Söderhamn Nära AB samt ett finansbolag. Dalarna NYAB och Faurébolaget avser att, tillsammans med en tredje aktör, den s.k. "Budpartnern" försöka förvärva Fortums verksamhet. Förvärvet avses ske genom ett tredje bolag "Budbolaget", som avses ägas av Faurébolaget och Budpartnern. Projektet i dess helhet benämns "Projekt Fauré".

Mora kommun har upplyst att den verksamhet som är planerad att bedrivas inom ramen för projektet endast består av elnätsdrift och att den inte ens indirekt genom dotterföretag avses innefatta elproduktion eller elförsäljning eller annan närliggande produktion eller försäljning. Vidare har Mora kommun upplyst om att de fyra kommunernas investering i projektet ska göras enligt marknadsmässiga principer.

### 3. SVAR

- 3.1 Vi gör bedömningen – utifrån nuvarande uppgifter – att det samarbete som Mora m.fl. kommuner avser att ingå genom Dalarna NYAB:s aktieäggande i Faurébolaget inte innefattar ett EU-rättsligt statsstöd från Mora m.fl. kommuner till ett eller flera företag. Vi gör bedömningen att samarbetet inte innebär en ekonomisk fördel till ett eller flera företag då samarbetet ska genomföras enligt marknadsmässiga principer.
- 3.2 En nödvändig åtgärd för kommunen att vidta, om det föreligger ett ekonomiskt stöd, är att förhandsanmäla stödet till EU-kommissionen för godkännande. Elnätsdrift är en sådan verksamhet som normalt inte anses ha en snedvridande effekt på konkurrensen och stöd till sådan drift kan komma att godkännas av EU-kommissionen. Risken för att det är fråga om ett otillåtet statsstöd ökar emellertid om elnätsdriften kompletteras av t.ex. elproduktion eller elförsäljning eller om Mora m.fl. kommuner utger stöd enligt icke marknadsmässiga principer. Om ett ekonomiskt stöd utges utan att förhandsanmälas till och godkännas av EU-kommissionen är det i sig otillåtet. Det är otillåtet fram till den tidpunkt då det eventuellt anmäls och senare godkänns av EU-kommissionen. För att närmare kunna granska om nämnda samarbeten kan anses innefatta statsstöd behöver vi få kompletterande information om t.ex. vilka åtaganden Dalarna NYAB har inom ramen för Fauréavtalet, om det övriga innehållet i samarbetet mellan Dalarna NYAB och Faurébolaget samt om innehållet i samarbetet med Budpartnern.

### 4. UTVECKLING AV SVARET

#### 4.1 Utgångspunkter

##### 4.1.1 *Dalarna NYAB*

Aktiebolaget Dalarna NYAB avses ägas av Mora, Orsa, Älvdalen och Vansbro kommuner. Föremålet för aktiebolagets verksamhet ska vara att äga och förvalta aktier i det konsortie som utgörs av Fauréavtalet vilket avser äga elnätstillgångar i södra Norrland och Dalarna. Aktiebolaget Dalarna NYAB ska därjämte, efter särskilt beslut i kommuner eller kommunala företag som är ägare till bolaget, kunna driva verksamhet jämförlig med ovanstående verksamhet. Aktiebolaget är skyldigt att utföra de uppdrag som detta tilldelats av sina ägare och verksamheten ska bedrivas åt ägarna eller i ägarnas ställe, se förslag till bolagsordning § 3.

Ändamålet med Dalarna NYAB:s verksamhet är att främja utvecklingen av infrastruktur med avseende på eldistribution och nätverksamhet och därmed förenlig verksamhet. Genom det ska bolaget säkra ett lokalt och regionalt ägande av elnätinfrastruktur för att på sikt tillförsäkra kommunmedlemmarna inflytande över drift, underhåll och tariffer, se förslag till bolagsordning § 4.

Av konsortialavtalet p. 3.4.1 framgår att parterna i Dalarna NYAB ska tillskjuta 100 000 kronor i aktiekapital till aktiebolaget. Hur stort tillskott varje deltagande kommun svarar för framgår inte. Vi utgår från kommunernas tillskott motsvarar varje kommuns engagemang i aktiebolaget. Vidare anges att parterna därutöver inte har någon skyldighet att tillskjuta medel till aktiebolaget utöver vad som följer av aktiebolagets förpliktelser att tillskjuta medel enligt Fauréavtalet.



#### 4.1.2 Faurébolaget

Nedan redovisas samtliga aktieägare i Faurébolaget. Aktieägarna består av flera hel- eller delägda kommunala aktiebolag samt eventuellt ett finansbolag. Uppgifterna är hämtade från respektive aktiebolags årsredovisning och/eller hemsida;

- Dala Energi AB ägs av Leksands, Rättviks och Gagnefs kommuner till ca 49 % och till resterande del av privata ägare.
- Härjeåns Kraft AB ägs till 37,6 % av Härjedalens kommun och till resterande del av privata ägare.
- Jämtkraft AB ägs av Östersunds, Krokoms och Åres kommuner.
- Ljusdal Elnät AB ägs av Ljusdals kommun.
- Malungs Elnät AB ägs av Malungs Elverk AB, vilket i sin tur ägs till 74 % av Malung-Sälens kommun och till resterande del av privata ägare.
- Sundsvalls Elnät AB ägs av Sundsvalls kommun
- Söderhamn nära AB ägs av Söderhamns kommun
- XY Finans AB [oklart vilket bolag och vem ägaren är]

#### 4.1.3 Nätverksamhet i Sverige

I Sverige regleras nätsverksamhet främst av ellagen (1997:857).<sup>1</sup>

För att ha rätt att bedriva nätverksamhet i Sverige krävs tillstånd av Energimarknadsinspektionen. Ett sådant tillstånd kallas nätkoncession, se 2 kap. 1 och 1 a §§ ellagen. Kravet på koncession innebär att samtliga eldistributörer måste godkännas av Elmarknadsinspektionen och en nätkoncession får därmed inte överlåtas utan tillstånd, se 2 kap. 16 § ellagen. Vidare framgår av lagen att den som har nätkoncession har ett flertal skyldigheter mot samhället, bland annat är koncessionshavaren tvungen att på skäliga villkor överföra el för annans räkning, se 3 kap. 9 § ellagen.

Det är nätföretagen själva som fastställer nättarifferna dvs. de avgifter som tas ut av nätkunderna. Dessa ska enligt 4 kap. 1 § ellagen vara objektiva och icke-diskriminerande. Nätföretagens frihet i detta avseende begränsas även av att tarifferna måste rymmas inom en på förhand fastställd intäktsram vilken reglerar de intäkter som varje enskilt nätföretag är tillåten att ha. Intäktsramen fastställs genom att nätföretagen, till Energimarknadsinspektionen, inkommer med förslag till intäktsram. Nätföretagen har således ett visst inflytande i frågan men den slutgiltiga intäktsramen fastställs av Energimarknadsinspektionen som vid fattandet av beslutet även har att beakta ett flertal bestämmelser i 5 kap. ellagen och förordningen (2010:304) om fastställande av intäktsram enligt (1997:857) ellagen.

---

<sup>1</sup> Lagen bygger delvis på EU:s direktiv 2009/72/EG (tidigare 2003/54/EG) om gemensamma regler för den inre marknaden för el.

## 4.2 Statsstöd

Samarbetet i projekt Fauré skulle kunna innefatta ett otillåtet statsstöd från Mora m.fl. kommuner till de företag som ingår i samarbetet och det oavsett om företagen är privata eller offentliga. Mot denna bakgrund redovisas EU:s statsstödsregler nedan.

### 4.2.1 *Det EU-rättsliga förbudet mot statsstöd*

Av art. 107 Fördraget om Europeiska unionens funktionssätt ("FEUF") framgår att stöd som ges av en medlemsstat eller med hjälp av statliga medel, vilket snedvrider eller hotar att snedvrída konkurrensen genom att gynna ett visst företag eller viss produktion utgör otillåtet statsstöd.

Med ett stöd avses inte enbart direkta ekonomiska överföringar av offentliga medel utan även exempelvis bidrag, räntesubventioner, försäljning eller köp till särskilt förmånliga villkor, kapitaltillskott och avstående från fordringar. Av t.ex. EU-kommissionens beslut i det svenska ärendet Uppsala Arena, SA.33618 (2012/C), framgår att ett samarbete mellan Uppsala kommun och ett s.k. arenabolag om samarbete för att uppföra och driva en arena i kommunen innefattade ett anmälningspliktigt statsstöd enligt art. 107 FEUF. EU-kommissionen beslutade dock att godkänna det i det enskilda fallet.

Det är endast EU-kommissionen som kan godkänna ett statsstöd och det är även EU-kommissionen som utövar tillsyn över medlemsstaternas tillämpning av statsstödsreglerna.

Om en kommun finner skäl att anta att en planerad åtgärd utgör statsstöd ska den informera den svenska regeringen genom Näringsdepartementet om det och om det är ett ekonomiskt stöd även anmäla det till EU-kommissionen för godkännande. Om ett statsstöd inte anmäls till EU-kommissionen, och därför inte heller godkänns av EU-kommissionen, är det i sig otillåtet. Det är otillåtet till dess att det anmäls och godkänns av EU-kommissionen. Ett s.k. genomförandeförbud gäller alltså till dess att stödet har godkänts.

Vidare föreskrivs i artikel 107.3 FEUF att visst stöd kan vara förenligt med den inre marknaden om det utges under följande förutsättningar:

- a) stöd för att främja den ekonomiska utvecklingen i regioner där levnadsstandarden är onormalt låg eller där det råder allvarlig brist på sysselsättning och i de regioner som avses i artikel 349, med hänsyn till deras strukturella, ekonomiska och sociala situation,
- b) stöd för att främja genomförandet av viktiga projekt av gemensamt europeiskt intresse eller för att avhjälpa en allvarlig störning i en medlemsstats ekonomi,
- c) stöd för att underlätta utveckling av vissa näringsverksamheter eller vissa regioner, när det inte påverkar handeln i negativ riktning i en omfattning som strider mot det gemensamma intresset,
- d) stöd för att främja kultur och bevara kulturarvet, om sådant stöd inte påverkar handelsvillkoren och konkurrensen inom unionen i en omfattning



som strider mot det gemensamma intresset,

e) stöd av annat slag i enlighet med vad rådet på förslag från kommissionen kan komma att bestämma genom beslut.

EU-kommissionen har ett omfattande utrymme för skönsmässig bedömning av nyss redovisade undantag.

Statsstöd är inte anmälningspliktiga om de omfattas av kommissionens särskilt angivna gruppundantag, se nedan.

#### 4.2.2 *Gruppundantag*

##### Statsstöd till energiverksamhet

Av EU-kommissionens förordning (EG) nr 800/2008, genom vilken vissa kategorier av stöd förklaras förenliga med den gemensamma marknaden, följer ett antal typer av statligt stöd vilka är undantagna från anmälningsplikten. Några omfattar stöd inom energisektorn och dessa redovisas i det följande.

Statsstöd till energiverksamhet är endast undantaget från anmälningsplikten till EU-kommissionen om det främjar vissa angivna miljöskyddsåtgärder. Av p. 46 i skälen till ovan nämnda förordning framgår att anmälningsskyldigheten inte bör gälla för investeringsstöd som gör det möjligt för företagen att gå längre än gemenskapsnormerna eller att öka nivån på miljöskyddet i avsaknad av gemenskapsnormer, beträffande stöd till investeringar i energisparande åtgärder, investeringar i högeffektiv kraftvärme och miljöstöd till investeringar för att främja förnybara energikällor. Dessa gruppundantag framgår sedan av artiklarna 21, 22 och 23. Hur den stödberättigade kostnaden räknas ut framgår av artikel 18 p. 6 och 7. Beräkningen skiljer sig något åt beroende av vilket slags stöd det rör sig om men övergripande kan sägas att om kostnaden för att investera i miljöskydd lätt kan utskiljas från den totala investeringen är det den miljöskyddsrelaterade kostnaden som är stödberättigad. Om så inte är fallet ska skillnaden i investeringskostnader mellan om investeringen hade utförts med eller utan miljöskyddsåtgärderna utgöra den stödberättigade kostnaden. Investeringen måste vidare bestå av en investering i materiella eller immateriella tillgångar och kostnaderna ska dessutom bestyrkas av en extern revisor.

Det är emellertid inte hela den stödberättigade kostnaden som omfattas av gruppundantagen och därmed är undantagen anmälningsplikt. Av artikel 21 framgår att stöd till miljöinvesteringar i energisparande åtgärder undantas från anmälningsplikt förutsatt att stödnivån inte överskrider 60 % alternativt 20 % av de stödberättigade kostnaderna beroende på hur beräkningen ska genomföras. Av artikel 22 framgår att stöd till miljöinvesteringar i högeffektiv kraftvärme undantas från anmälningsplikt om stödnivån inte överskrider 45 % av de stödberättigade kostnaderna. Av artikel 23 framgår att stöd till miljöinvesteringar för att främja energi från förnybara energikällor undantas från anmälningsplikt om det inte överskrider 45 % av de stödberättigade kostnaderna. Mer detaljerade bestämmelser om kostnadsberäkningarna framgår av artiklarna.

Ovan nämnda förordning träder ur kraft den 30 juni 2014. Därför ska det kort redogöras för några av de omständigheter som framgår av utkastet till ny gruppundantagsförordning av den 18 december 2013 vilken träder i kraft den 1 juli 2014.

Av p. 34 i skälen till utkastet framgår att investeringar i stödområden till förmån för energi från förnybara energikällor, kraftvärme samt effektiv fjärrvärme och fjärrkyla ska tillåtas under vissa förutsättningar som framgår av artiklarna. Tanken är att detta ska minimera deras snedvridande inverkan på den inre marknaden för energi och säkerställa en ökad inriktning på kostnadseffektivitet. På grund av den stora snedvridningspotentialen på den inre marknaden för energi får statligt stöd till produktion av el från icke-förnybara energikällor och energiinfrastrukturer inte undantas från anmälningsskyldigheten. Av p. 61 framgår att det måste säkerställas att stöd endast ges till hållbara former av förnybar energi. Precis som enligt nuvarande förordning är det endast åtgärder för miljöskydd som anses stödberättigade, liksom att det endast är andelar av de stödberättigade kostnaderna som är undantagna från anmälningsskyldighet.

#### Stöd av mindre betydelse

Vidare framgår av EU-kommissionens förordning (EG) nr 1998/2006 om tillämpningen av stöd av mindre betydelse att ett stöd är tillåtet och inte anmälningsskyldigt om det inte överstiger 200 000 euro under en period om tre beskattningsår.

#### 4.2.3 *Tjänster av allmänt ekonomiskt intresse*

Av artikel 106.2 FEUF framgår att stöd kan utges till företag som tillhandahåller tjänster av allmänt ekonomiskt intresse, om vissa kriterier är uppfyllda. Till sådana tjänster hör t.ex. tillhandahållande av elnät med stöd av en elnätskoncession.

I den s.k. Altmarkdomen, C-280/00, fann EU-domstolen att ersättning för offentliga tjänster inte utgör statligt stöd i den mening som avses i artikel 107 i FEUF under förutsättning att fyra kumulativa kriterier är uppfyllda.

1. Det företag som får stöd ska faktiskt ha ålagts skyldigheten att tillhandahålla allmännyttiga tjänster, och dessa skyldigheter ska vara klart definierade. Det kan ske t.ex. genom tilldelning av en koncession.
2. Metoderna för att beräkna ersättningen ska vara fastställda i förväg på ett objektivt och öppet sätt.
3. Ersättningen får inte vara större än vad som är nödvändigt för att täcka hela eller delar av de kostnader som har uppkommit i samband med skyldigheterna att tillhandahålla allmännyttiga tjänster, med hänsyn till de intäkter som har erhållits och till en rimlig vinst.
4. Om det företag som ges ansvaret för att tillhandahålla de allmännyttiga tjänsterna i ett specifikt fall inte har valts ut efter ett offentligt upphandlingsförfarande, som gör det möjligt att välja den anbudsgivare som kan tillhandahålla dessa tjänster till den lägsta kostnaden för det allmänna, ska storleken av den nödvändiga ersättningen fastställas på grundval av en undersökning av vilka kostnader som ett genomsnittligt och välskött företag med lämplig utrustning skulle ha haft.

#### 4.2.4 *Fallet det polska elnätet*

Av EU-kommissionens beslut i ärendet SA N 56/2009 framgår att subventioner till företag för att modernisera och byta ut elnät med syftet att minska energiförluster utgjorde ett anmälningsskyldigt statsstöd enligt artikel 107 FEUF.



Företagen som potentiellt kunde tjäna på subventionerna var ett antal eldistributörer. EU-kommissionen konstaterade att eftersom eldistributionen i Polen regleras via koncessioner och de tariffer som tas ut kontrolleras av de polska myndigheterna förelåg en statlig kontroll över de fördelar som eldistributörerna eventuellt skulle komma att åtnjuta. Det framgick vidare att subventionerna skulle genomföras på ett sådant sätt att endast de kostnader som inte redan täckts av det faktum att elnätet förbättrats skulle vara ersättningsberättigade. Därav skulle eldistributörerna inte åtnjuta någon direkt fördel av subventionerna. Vidare prövade EU-kommissionen om elproducenter kunde tjäna på subventionerna eftersom ett bättre elnät skulle leda till färre energiförluster. Så var emellertid inte fallet eftersom det var eldistributörerna som stod för en sådan förlust. Mot denna bakgrund konstaterade EU-kommissionen att det endast kunde vara vertikalt integrerade företag som både producerade och distribuerade el som skulle kunna gynnas av subventionerna.

Beträffande frågan om det statliga stödet kunde snedvrیدا konkurrensen konstaterade EU-kommissionen att distribution av el är lokalt bundet och utgör ett s.k. naturligt monopol. Att ett företag skulle investera i nya elnät bedömdes därmed inte troligt varför subventionerna inte kunde anses ha en avhållande effekt på eventuella nya distributörer eftersom det inte fanns några sådana. Ur den aspekten kunde subventionerna inte ha en snedvrیدande effekt på konkurrensen. Däremot kunde de företag som både distribuerade och producerade el gynnas eftersom den ökade effektiviteten kunde stärka deras finansiella position i förhållande till andra producenter på den inre marknaden. Mot denna bakgrund konstaterades att subventionerna utgjorde ett statsstöd som omfattades av anmälningsplikt enligt artikel 107 FEUF. EU-kommissionen kom dock fram till att subventionerna hade endast små snedvrیدande effekterna i fråga om konkurrens och handel och att statsstödet därför var förenliga med den inre marknaden.

#### 4.3 Sammanfattning

För att Projekt Fauré ska innefatta ett statsstöd krävs att samarbetet innefattar någon typ av ekonomiskt stöd till ett eller flera företag i samarbetet som inte ges till andra företag på marknaden. Eftersom samarbetet enligt Mora kommun ska genomföras på ett marknadsmässigt sätt är vår bedömning att projektet – mot bakgrund av vad som nu är upplyst – inte innefattar någon sådan ekonomisk fördel. Om stöd skulle utges är det rimligt att EU-kommissionen godkänner det eftersom elnätsdrift är ett s.k. naturligt monopol och att stöd till en sådan verksamhet normalt inte har en snedvrیدande effekt på konkurrensen.





## Bolagsordning för VÄMO Elnät AB

Godkänd av kommunfullmäktige i Mora kommun 2014-xx-xx

Godkänd av kommunfullmäktige i Orsa kommun 2014-xx-xx

Godkänd av kommunfullmäktige i Älvdalens kommun 2014-xx-xx

Godkänd av kommunfullmäktige i Vansbro kommun 2014-xx-xx

Antagen av bolagsstämma 2014-xx-xx

### § 1. Firma

Bolagets firma är VÄMO Elnät AB

### § 2. Säte

Styrelsen ska ha sitt säte i Mora kommun, Dalarnas län.

### § 3. Verksamhetsföremål

Bolaget har till föremål för sin verksamhet att äga och förvalta aktier i konsortiet [namn] vilket äger elnätstillgångar i Södra Norrland och Dalarna.

Bolaget ska därjämte efter särskilt beslut i kommuner eller kommunala företag som är ägare till bolaget kunna driva verksamhet jämförlig med ovanstående verksamhet.

Bolaget är skyldigt att utföra de uppdrag som bolaget tilldelas av sina ägare. Verksamheten ska bedrivas åt ägarna/i ägarnas ställe.

### § 4. Ändamålet med bolagets verksamhet

Syfte med bolaget är att genom ovan angivna verksamhetsbeskrivning främja utvecklingen av infrastruktur med avseende på eldistribution och nätverksamhet och därmed förenlig verksamhet. Genom förfarandet ska bolaget säkra ett lokalt och regionalt ägande av elnätsinfrastruktur. Detta för att på sikt tillförsäkra kommunmedlemmarna inflytande över drift, underhåll och tariffer.

Bolaget ska agera med iakttagande av samma villkor och vinstbegränsningar som skulle ha gällt för det fall bolagets verksamhet istället utförts i kommunal regi. Detta innebär att bolaget kontinuerligt ska säkerställa att det agerar väl inom ramen för det kommunala ändamålet med bolagets verksamhet (den kommunala kompetensen) samt med efterlevnad av de befogenhetsbegränsade principer som reglerar den kommunala förvaltningen. Bolaget äger alltid göra avsteg helt från nämnda principer om författningsreglerade undantag så medger.

Likvideras bolaget ska dess behållna tillgångar utskiftas bland aktieägarna.

### § 5. Insyn i bolaget

Allmänheten har rätt att ta del av handlingar hos bolaget enligt de grunder som gäller för allmänna handlingars offentlighet i 2 kap tryckfrihetsförordningen samt enligt offentlighets- och sekretesslagen.

### § 6. Fullmäktiges rätt att ta ställning

Bolaget ska bereda kommunfullmäktige i Mora, Orsa, Älvdalens och Vansbro kommuner möjlighet att

ta ställning innan sådana beslut i verksamheten fattas som är av principiell betydelse eller annars av större vikt.

#### **§ 7. Aktiekapital**

Aktiekapitalet ska vara 100 000 kronor.

#### **§ 8. Antal aktier**

Antalet aktier i bolaget ska vara 100 stycken.

#### **§ 9. Styrelse**

Styrelsen ska bestå av lägst åtta ledamöter med lika många personliga suppleanter. Kommunfullmäktige i Mora, Orsa, Älvdalens och Vansbro kommuner utser vardera två styrelseledamöter och suppleanter.

Ledamöterna utses för tiden från den årsstämma som följer närmast efter det att val till kommunfullmäktige förrättats fram till slutet av den årsstämma som följer efter nästa val till kommunfullmäktige.

Ordförande och vice ordförande utses av bolagsstämman.

#### **§ 10. Revisorer**

För granskning av bolagets årsredovisning jämte räkenskaper samt styrelsens och verkställande direktörens förvaltning utses av bolagsstämman minst en revisor och en revisorssuppleant.

Revisorns och revisorssuppleantens uppdrag gäller till slutet av den årsstämma som hålls under det fjärde räkenskapsåret efter revisorsvalet.

#### **§ 11. Lekmannarevisor**

För samma mandatperiod som gäller för bolagets revisor ska kommunfullmäktige i Mora, Orsa, Älvdalens och Vansbro kommuner utse en lekmannarevisor med suppleant vardera.

#### **§ 12. Kallelse till bolagsstämma**

Kallelse till bolagsstämma ska ske genom brev till aktieägarna tidigast fyra veckor och senast två veckor före stämman.

#### **§ 13. Utomståendes närvarorätt vid bolagsstämma**

Bolagsstämman är offentlig. Bolagsstämman får dock besluta att överläggningen i visst ärende ska ske inom stängda dörrar

#### **§ 14. Ärenden på bolagsstämman**

Ordinarie bolagsstämma (årsstämma) hålles årligen inom sex månader efter räkenskapsårets utgång och följande ärenden ska därvid förekomma till behandling:

1. Stämmans öppnande.
2. Val av ordförande för stämman.
3. Upprättande och godkännande av röstlängd.
4. Val av en eller två protokolljusterare.
5. Godkännande av dagordning.
6. Prövande av om stämman blivit behörigen sammankallad.



7. Framläggande av årsredovisningen, revisionsberättelsen och lekmannarevisorernas granskningsrapport.
8. Beslut om
  - a) fastställande av resultat- och balansräkningen,
  - b) dispositioner beträffande bolagets vinst eller förlust enligt den fastställda balansräkningen,
  - c) ansvarsfrihet för styrelseledamöterna och verkställande direktören.
9. Fastställande av arvoden åt styrelsen, revisorer och lekmannarevisorer med suppleanter.
10. Anmälan av vilka styrelseledamöter med suppleanter och lekmannarevisorer med suppleanter som utsetts av kommunfullmäktige i Mora, Orsa och Älvdalens kommuner.
11. Val av revisor och revisorssuppleant
12. Val av ordförande och vice ordförande i styrelsen.
13. Annat ärende som ankommer på bolagsstämman enligt aktiebolagslagen eller bolagsordningen.

#### **§ 15. Bolagsstämmans kompetens**

Beslut i följande frågor ska alltid fattas av bolagsstämman:

- fastställande av budget för verksamheten
- ram för upptagande av krediter
- ställande av säkerhet
- bildande av bolag
- köp eller försäljning av bolag eller andel i sådant
- beslut i annat ärende av principiell betydelse eller annars av större vikt

#### **§ 16. Räkenskapsår**

Aktiebolagets räkenskapsår ska vara 1 januari - 31 december.

#### **§ 17. Firmateckning**

Firman tecknas förutom av styrelsen av två styrelseledamöter i förening samt av styrelseledamot i förening med verkställande direktören. Verkställande direktören äger alltid rätt att teckna bolagets firma inom ramen för den löpande förvaltningen.

#### **§ 18. Hembud**

##### Hembudsskyldighet

Har aktie – oavsett fångets art – övergått till ny ägare ska aktien genast av förvärvaren hembjudas till aktieägarna till inlösen genom skriftlig anmälan hos bolagets styrelse. Åtkomsten av aktien ska därvid styrkas. Anmälan ska även innehålla uppgift om villkoren för äganderättsövergången och den ersättning som lämnats för aktien samt de villkor som förvärvaren ställer för inlösen.

När anmälan gjorts om akties övergång ska detta genom styrelsens försorg genast antecknas i aktieboken med uppgift om dagen för anmälan. Bolaget ska lämna en underrättelse om hembudet till varje lösningsberättigad med känd postadress med anmodan till den, som önskar begagna lösenrätten, att skriftligen framställa lösningsanspråk hos bolagets styrelse inom två månader räknat från anmälan till styrelsen om akties övergång. Erbjudandet om hembud får inte utnyttjas för ett mindre antal aktier än erbjudandet omfattar.

##### Företräde mellan flera lösningsberättigade

Anmälan om lösningsrätt ska genom styrelsens försorg genast antecknas i aktieboken med uppgift om dagen för anmälan. Anmäler sig flera lösningsberättigade ska samtliga aktier så långt det är

möjligt fördelas mellan de lösningsberättigade i förhållande till deras tidigare innehav av aktier i bolaget. Återstående aktier fördelas genom lottning av aktiebolagets styrelse eller, om någon lösningsberättigad begär det, av notarius publicus.

#### Lösenbelopp och betalning

Lösenbeloppet ska utgöras, där fånget är köp, av köpeskillingen. Om parterna inte kommer överens bestämmes köpeskillingen i den ordning lagen (1991:116) om skiljeförfarande stadgar.

Lösenbeloppet ska betalas inom en månad från den tidpunkt då lösenbeloppet blev bestämt.

Talan i fråga om hembud måste väckas inom två månader från den dag då lösningsanspråket framställdes hos bolaget.

När det står klart att lösningsrätten inte utnyttjats äger den som gjort hembudet rätt att bli registrerad för aktien.

Under hembudstiden har överlåtaren rätt att utöva rösträtten och därmed sammanhängande rättigheter för aktien.

#### **§ 19. Inspektionsrätt**

Kommunstyrelserna i Mora, Orsa, Älvdalens och Vansbro kommuner äger rätt att ta del av bolagets handlingar och räkenskaper samt i övrigt inspektera bolaget och dess verksamhet. Detta gäller dock endast i den mån hinder inte möter på grund av författningsreglerad sekretess.

#### **§ 20. Ändring av bolagsordning**

Denna bolagsordning får inte ändras utan godkännande av kommunfullmäktige i Mora, Orsa, Älvdalens och Vansbro kommuner.

Till kommunstyrelsens arbetsutskott

12.

ORSA KOMMUN  
KOMMUNSTYRELSEN

2014-03-28

14/RK-65-107

## Yttrande över bidrag till Stiftelsen Rovdjurscentrum Designtorg Trä

Från VD för Stiftelsen Rovdjurscentrum Designtorg Trä har det kommit en begäran om "Bidrag till utveckling av Stiftelsen Rovdjurscentrum Designtorg Trä".

Ur skrivelsen

Genom Stiftelsens arbete med utställningar, information, trycksaker, skolprojekt, festivaler, internationella projekt mm har Orsaföretag fått arbete både i Grönklitt och i Härjedalen. Dessutom lockar verksamheten och projektet ett stort antal besökare till Orsa.

Ett stort antal nya projekt är på gång och stiftarna (Grönklittsgruppen AB och Orsa kommun) ombeds nu lämna ett bidrag för att möjliggöra den fortsatta verksamheten som gynnar hela bygden och företagsamheten i Orsa.

Stiftelsen får årligen ett bidrag från Naturvårdsverket för att verka för att sprida rovdjursinformation och arbete med skolbarn. Vi tar årligen emot ca 2000-2500 skolbarn från regionen. För 2013 har inte bidraget räckt för den verksamhet som bedrivits. Dessutom var besöksantalet i Björnparken lägre än vad som beräknats i budgeten för 2013. Detta tillsammans har inneburit att Stiftelsen behöver medel från stiftarna för att återfå ett positivt eget kapital för att kunna återfå sitt utvecklingsarbete och locka besökare till Orsa.

Därför anhåller stiftelsen om ett engångsbidrag från Grönklittsgruppen AB och Orsa kommun på 80 000 kr från vardera stiftaren.

Ekonomichefens kommentar

Stiftelsen hyr idag fastigheten "Rovdjurscentrum Designtorg Trä" av kommunen. Det ligger därför även av den anledningen, förutom det som sagts ovan, i kommunens intresse att stiftelsen har en ordnad ekonomi.

Ekonomichefen anser med hänvisning till vad som framkommit ovan att vi bör bifalla stiftelsens begäran om ett engångsbidrag på 80 000 kr, under förutsättning att Grönklittsgruppen AB bidrar med motsvarande belopp, samt att bidraget belastar verksamheten 22110 Designtorg Trä.

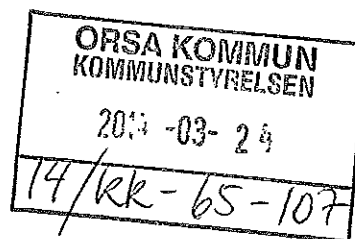
Orsa 2014-03-28

Johan Hult  
Ekonomichef





ROVDJURSCENTRUM  
DESIGNTORG TRÄ



Till Orsa kommun

## Bidrag till utveckling av Stiftelsen Rovdjurscentrum Designtorg Trä

Stiftelsen Rovdjurscentrum Designtorg Trä är inne i en spännande utvecklingsfas. Genom Stiftelsen öppnas möjligheter till finansiering av en rad olika utvecklingsprojekt som i sig skapar sysselsättning för Orsaföretag. En ideell Stiftelse kan söka stöd hos finansiärer som ett bolag aldrig kan göra. Genom åren har Stiftelsen sökt och fått stöd till utvecklingsprojekt årligen på mellan 2-6 miljoner kronor.

Genom Stiftelsens arbete med utställningar, information, trycksaker, skolprojekt, festivaler, internationella projekt mm har Orsaföretag fått arbete både i Grönklitt och i Härjedalen. Dessutom lockar verksamheten och projekten ett stort antal besökare till Orsa.

Även internationellt sätts Orsa på kartan genom olika projekt och därmed öppnas möjligheter till internationell finansiering och marknadsföring. I november presenterade Stiftelsen ett antal projekt för ministrar och presidenter i Moskva som leder till internationell finansiering och förhoppningsvis resande från Ryssland.

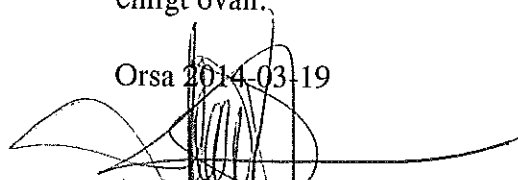
Ett stort antal nya projekt är på gång och stiftarna ombeds nu att lämna ett bidrag för att möjliggöra den fortsatta utvecklingen av verksamheten som gynnar hela bygden och företagssamheten i Orsa.

Stiftelsen får årligen ett bidrag från Naturvårdsverket för att verka för att sprida rovdjursinformation och arbeta med skolbarn. Vi tar årligen emot ca 2000-2500 skolbarn från regionen. För 2013 har inte bidraget från Naturvårdsverket räckt för den verksamhet som bedrivits. Dessutom var besöksantalet i Björnparken lägre än vad som beräknats i budgeten för 2013. Detta tillsammans har inneburit att Stiftelsen behöver medel från stiftarna för att återfå ett positivt eget kapital för att kunna fortsätta sitt utvecklingsarbete och locka besökare till Orsa.

Därför anhåller stiftelsen om ett engångsbidrag från Grönklittsgruppen AB och Orsa kommun på 80 000 kr från vardera stiftaren. Totalt skulle stiftelsen tillföras 160 000.

Stiftelsen Rovdjurscentrum Designtorg Trä anhåller om 80 000 kronor i ett bidrag från Orsa kommun enligt ovan.

Orsa 2014-03-19

  
Anders Björklund  
VD Stiftelsen Rovdjurscentrum Designtorg Trä  
Enligt uppdrag från styrelsen

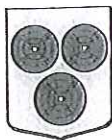
**Stiftelsen Rovdjurscentrum Designtorg Trä**

Box 3, 794 21 Orsa

Org.nr 802425-5211, BG 292-3159

0250-46214 , 0730-368200

anders.bjorklund@orsa.se www.rovdjurscentrum.se



13.

Kommunstyrelsen  
Orsa kommun

### Angående ishallshyra

2013 års driftbudget hade för ishallens del en beräknad hyresintäkt på 375´kr. Av denna hyra var 225´kr. hyra för skogsplantor och 150´kr. istidshyra.

Under budgetarbetet inför år 2014 lades olika förslag för att få fritidssidans driftbudget i balans, bl.a. så skulle intäkter på ishallen öka med 250´kr. För att få in 400´ i ishyra på hallen (150´+ 250´) aviserad fritidsutskottet om en hyra på 500:-/ timme, vardagar efter klockan 18.00 och hela helgerna.

Ungdomsansvarige i Mora IK bedömde utifrån istid under några oktober veckor, konsekvensen av ett snitt på 27 tim./veckan under 30 veckor á 500:-/ tim. skulle innebära 350´kr. i ökad kostnad, eftersom Orsas A-lag och Juniorlag redan betalade 50´kr. /säsong.

Hockeyansvariga motsatte sig också hyresförslaget och hävdade att dom måste överväga att lägga ner ungdomsverksamheten om förslaget antogs.

Efter diverse diskussioner togs ett politiskt beslut att hyresintäkterna på ishallen endast skulle öka med 100´kr. till totalt 250´kr. (150´+100´)

Orsa IK:s A-lag betalar sedan starten 300:- /timme för istiden och klubbens Juniorlag betalar 150:-/ timme. Detta ger en intäkt på 40´- 50´ per säsong. Till detta kommer intäkter från cuper och andra lags tider bl.a. Moras Juniorlag som debiteras enligt en fastställd prislista.

**Fritidsavdelningens bedömning för att få ihop resterande 200 kkr. grundar sig på antagandet att ungdomslagen utnyttjar ca 20 tim/vecka, under 29 veckor till en kostnad av 300:-/timme. Vilket skulle ge 174´kr.**

Med facit i hand efter säsongens slut 2013-14, kan konstateras att Orsa IK:s A-lag och Juniorer betalat 40´. (114 tim á 300:- + 36 tim. á 150:-). Ungdomslagen har fått ihop 439 tim. vilket blir ca 15 tim. / vecka i snitt.

För att generera 174´kr. så skulle hyran egentligen vara 400 kr / timme. om ungdomslagen utnyttjar samma antal timmar, kommande säsong.

De nya hyrorna kommer att gälla från hösten 2014.

Fritidsavdelningen

*Ake Cederberg*

Kommunfullmäktige

Kommunstyrelsen

Kommunstyrelsens fritids- och serviceutskott

2014-02-05

Kf §

Ks §

Fsu § 8

Dnr 14/KK-003-806

**Begäran om driftbidrag till Orsa Ishall från Mora kommun**

Fritids- och serviceutskottet beslutar

att ställa sig bakom skrivelsen till Mora kommun, upprättad av fritidschef Åke Cederberg

**Sammanfattning**

Skrivelse till Mora kommun där Orsa kommun anhåller om att Mora kommun lämnar ett driftbidrag till Orsa Ishall då huvuddelen av ungdomarna som deltar är från Mora och verksamheten bedrivs av Mora IK.

Ärendet om hyror för Orsa ishall återremitterade av kommunfullmäktige 2014-01-27, § 4".

**Beslutsunderlag**

Skrivelse upprättad av fritidschef Åke Cederberg

Justerandes sign.



Utdragsbestyrkande







Fritid- och Service  
kontoret

2014-02-04

**Mora Kommun**  
Fredsgatan 16  
792 32 MORA

## Begäran om driftbidrag

### Orsa kommun anhåller om:

att Mora kommun lämnar ett driftbidrag på 250 kkr. till Orsa ishall då huvuddelen av ungdomarna som deltar i ishockeyverksamheten är från Mora och verksamheten bedrivs av Mora IK.

### **Bakgrund**

För några år sedan inleddes ett samarbete mellan Mora Ishockeyklubb och Orsa Ishockeyklubb, på A-pojksnivå. Mest beroende på att Mora IK var intresserade av några av Orsa's duktiga A-pojkar.

Under åren har nu verksamheten utökats till att omfatta alla åldersgrupper, utom skridsko-skolorna. Förändringen har skett dels för att Orsa har svårt att få ihop kompletta lag men mest för att Mora IK fått tillgång till ytterligare en ishall att bedriva verksamhet i.

Orsa kommun har under lång tid hävdad att ungdomsverksamheten i kommunen är viktig och försöker därför på olika sätt stötta föreningarnas verksamhet med ekonomiska bidrag och hyresfria lokaler.

### **Nuläget**

I nuläget är alla 216 ungdomar som ingår i föreningarnas gemensamma satsning skrivna i Mora IK. Det gäller 7 lag, från U-9 till U-16, där 47 ungdomar är från Orsa och 169 st. från Mora.

### **Ekonomi**

I samband med budgetarbetet under hösten, inför 2014-års budget diskuterade budgetberedningen möjligheten att öka intäkterna på ishallen. Kommunstyrelsen beslutade 2013-10-07, att hyresintäkterna skulle öka med 100 kkr. till 250 kkr./år.

Fritids- och Serviceutskottet föreslog att från 2014-07-01 ta ut en hyra för ishallen för klubbverksamhet gällande lag registrerade i Mora och Orsa, samtliga vardagar efter klockan 18 samt hela helger.

När frågan behandlades i Orsas Kommunfullmäktige beslutades att återremittera ärendet med motiveringen, att Orsa kommun skriver en framställan till Mora kommun angående kostnaden för Orsa Ishall.

Fritidsavdelningen

*Ake Cederberg*  
Ake cederberg

---

Postadress  
Box 23  
794 21 Orsa

Besöksadress  
Lillågatan 2

Telefon  
0250-55 21 66

Telefax  
0250-55 21 02

Kommunfullmäktige	2014-01-27
Kommunstyrelsen	2014-01-13
Kommunstyrelsens fritids- och serviceutskott	2013-10-24

Kf § 4

Ks § 4

FSU § 34

Dnr 14/KK-003-806

### Hyressättning Orsa ishall för klubbverksamhet

#### Beslut

##### Kommunfullmäktiges beslut

- Återremitterar ärendet med motiveringen att Orsa kommun skriver en framställan till Mora kommun angående kostnaden för Orsa ishall.

##### Kommunstyrelsens förslag till kommunfullmäktige

- Enligt fritids- och serviceutskottets förslag.

##### Fritids- och serviceutskottets förslag till kommunstyrelsen

- Från 2014-07-01 ta ut en hyra på 500 kr/timme för ishallen från och med kl.18.00 samtliga vardagar samt under hela helgerna.

#### Sammanfattning av ärendet

I samband med budgetarbetet för 2014 föreslogs att hyresintäkterna för Orsa ishall ska öka med 250 000 kr. Kommunstyrelsen reviderade sedan förslaget till en ökning med 100 000 kronor under 2014. Hyran gäller klubbverksamheten (lag registrerade i Mora eller Orsa IK) och inte allmänhetens åkning.

#### Yrkanden och förslag

Marie Olsson (S) föreslår att hyran för Orsa ishall sätts till 300 kr/timme.

Bengt - Åke Svahn (KD) föreslår att hyran för Orsa ishall sätts till 250 kr/timme.

Mikael Thalín (C) yrkar på att ärendet återremitteras med motiveringen att Orsa kommun skriver en framställan till Mora kommun angående kostnaden för Orsa ishall.

Justerandes sign

Utdragsbestyrkande

Kommunfullmäktige	2014-01-27
Kommunstyrelsen	2014-01-13
Kommunstyrelsens fritids- och serviceutskott	2013-10-24

Kf § 4

Ks § 4

FSU § 34

Dnr 14/KK-003-806

Forts.

Ordförande föreslår följande beslutsgång:

Mikael Thalins (C) yrkande om återremiss ställs mot att ärendet avgörs idag. Om ärendet avgörs på dagens sammanträde ställs kommunstyrelsens förslag mot Marie Olssons (S) respektive Bengt-Åke Svalns (KD) förslag.

Kommunfullmäktige godkänner beslutsgången.

Ordförande ställer proposition på yrkandet om återremiss och att ärendet avgörs idag och finner att kommunfullmäktige beslutat att återremittera ärendet.

**Beslutsunderlag**

Tjänsteutlåtande fritids- och servicekontoret, 2013-10-14.

Skrivelse från Orsa IK och Mora IK, 2013-11-15.

**Sändlista:**

Fritids- och servicekontoret

Justerandes sign



Utdragsbestyrkande









Dnr: KS 2014/82 101

**Orsa kommuns begäran om driftbidrag till Orsa ishall****Beslut**

Kommunstyrelsen meddelar Orsa kommun att Mora kommun inte ämnar bidra till drift av kommunala anläggningar i Orsa kommun då det inte kan anses vara en angelägenhet för Mora kommun.

**Sammanfattning av ärendet**

Vid behandlingen av ett ärende rörande hyressättning för Orsa ishall beslutade Orsa kommunfullmäktige 2014-01-27, § 4, att "återremittera ärendet med motiveringen att Orsa kommun skriver en framställan till Mora kommun angående kostnaden för Orsa ishall". Som en konsekvens därav har Orsa kommunstyrelsens fritids- och serviceutskott inkommit med en anhållan om att Mora kommun ska lämna ett driftbidrag på 250 000 kr. Motivet till detta skulle vara att huvuddelen av ungdomarna som deltar i ishockeyverksamheten i ishallen är från Mora och att verksamheten bedrivs av Mora IK.

Kommunledningskontoret konstaterar att den princip som Orsa kommun tycks vilja införa är orimlig. I förlängningen blir det en ohållbar situation om kommunerna ska fakturera varandra för barn och ungdomar från annan kommun som tränar och tävlar i regi av innebandyörening, brottningsklubb, simklubb, ridklubb, gymnastikörening, skidklubb etc. som bedriver sin verksamhet i kommunala anläggningar. Att Orsa kommun hyr ut istid till Mora IK innebär att ett avtal träffats mellan kommunen och föreningen. Mora IK hyr istid av Mora kommun och får för detta i hyra erlagga ett överenskommet belopp. När Mora IK hyr istid av Orsa kommun måste det, på samma sätt, vara en uppgörelse mellan föreningen och Orsa kommun. Sammanfattningsvis bedömer kommunledningskontoret att förslaget innebär en ny princip som kommer att ge orimliga konsekvenser. Hyresavtal råder mellan Orsa kommun och Mora IK och ska därför, vid händelse av hyresjusteringar, förhandlas fram mellan Orsa kommun och hyrande förening (Mora IK).

**Beslutsunderlag**

Tjänsteskrivelse, daterad 2014-03-04.

Beslut Orsa kommunfullmäktige, 2014-01-27, § 4

Beslut Orsa kommunstyrelsens fritids- och serviceutskott, 2014-02-05, § 8

Skrivelse från Fritid- och servicekontoret, fritidsavdelningen, Orsa kommun

**Tjänsteförslag**

Kommunstyrelsen meddelar Orsa kommun att Mora kommun inte ämnar bidra till drift av kommunala anläggningar i Orsa kommun då det inte kan anses vara en angelägenhet för Mora kommun.

Ansvarig att genomföra beslutet

--

Beslutet delges

--

Justerandes sign

Utdragsbestyrkande





Kommunfullmäktige  
Kommunstyrelsen  
Kommunstyrelsens arbetsutskott

2014-03-04

14.

Kf §  
Ks §  
Au § 31

Dnr 14/KK-023-805

### Ansökan om ändrade verksamhetsbidrag till Dalhalla Opera

#### Beslut

##### Arbetsutskottets förslag till kommunstyrelsen

- Upphäva tidigare beslut (KS 2012-09-10, § 75) om verksamhetsbidrag till Dalhalla Opera 2013 - 2015.

#### Sammanfattning av ärendet

Orsa kommun har tidigare beviljat föreningen Dalhallas vänner/Dalhalla Opera ett verksamhetsbidrag under perioden 2013 - 2015. Eftersom föreningen inte kommer att bedriva någon programverksamhet under sommaren 2014 ansöker därför föreningen om att flytta 2014 års bidrag till 2016.

#### Beslutsunderlag

Ansökan från föreningen Dalhallas vänner/Dalhalla Opera, 2014-01-30.  
Protokollsutdrag kommunstyrelsen § 75, 2012-09-10.

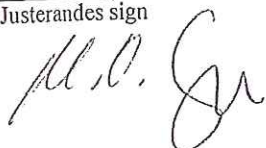
#### Yrkanden

Håkan Yngström (C) föreslår att tidigare beslut (KS 2012-09-10, § 75) upphävs.

Ordföranden Marie Olsson (S) ställer proposition på Håkan Yngströms yrkande och finner att arbetsutskottet bifaller detta.

Sändlista:

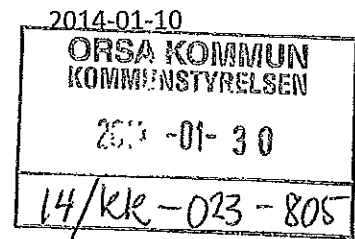
Justerandes sign



Utdragsbestyrkande



Ärende till Orsas kommunstyrelse.



## Ansökan om ändrade verksamhetsbidrag till Dalhalla Opera.

### Verksamhet och Program 2013

Föreningen Dalhallas Vänner/ Dalhalla Opera har nu genomfört 2013 års operaprogram enligt plan. Operafestivalen 2013 blev lyckad och drog stor uppmärksamhet till bygden med fin publicitet i nationell såväl som internationell media. Se bifogad sammanställning av verksamheten 2012-2013.

I programmet för 2013 marknadsfördes även andra aktörer från besöksnäringen i stödkommunerna i form av paket tillsammans med operaprogrammet men även genom att Dalhalla opera lyfte fram bygdens viktiga evenemang kostnadsfritt på hemsida och i trycksaker (se bifogat program).

### Program 2014 - 2016

Föreningen har beslutat att inte förlägga någon verksamhet i Dalhalla under 2014 eftersom den planerade programmet för 2014 bara kunde förläggas till helgen 8-9 augusti. Samma helg som styrelsen för Dalhallas förvaltningsbolag beslutat upplåta arenan till Rättvik Event AB. 2014 fokuserar föreningen på programverksamhet som riktar sig mot barn och ungdomar och som skall framföras på en annan arena än Dalhalla. Åren 2015 och 2016 planeras emellertid ett digert operaprogram genomföras på Dalhalla i föreningens regi under vecka 32 och 33.

### Finansieringsbidrag från kommunen och regionen

Kommunbidragen till föreningens operaverksamhet för 2014 och 2015 är redan beviljade av samtliga kommuner (Rättvik, Leksand, Mora och Orsa). En konsekvens av situationen som uppkommit under hösten är att föreningen inte behöver kommunbidraget för operaverksamheten på Dalhalla 2014 utan önskar flytta 2014 års bidrag till till 2016 istället.

Föreningen kommer även "pausa" sitt bidrag från region Dalarna under 2014 för att kunna ta ut resterande bidrag under verksamhetsår 2015. Detta är förankrat och klart med Region Dalarna.

*Eftersom kommunernas bidrag utgör den offentliga insatsen i Region Dalarna-projektet är det i nuläget viktigt att understryka att de beviljade kommunbidragen för 2015 behövs för att kunna lyfta det kvarvarande Region Dalarna-bidraget.*

Föreningen Dalhallas Vänner ansöker därför om bidrag;

År 2014: Okr  
År 2015: 100 000kr ( beviljat i ett tidigare beslut)  
År 2016: 100 000kr (nytt beslut)

Föreningen Dalhallas Vänner med samarbetsparter och finansiärer har gjort stora insatser för att återuppbygga operaverksamheten på Dalhalla under de senaste två åren (2012-2013). En fördel med den uppkomna situationen är att föreningen nu kan arbeta med en helt annan framförhållning än tidigare. Under 2014 kommer arbetet med att stärka operaorganisationen intensifieras. Programmet för 2015 kan planeras med framförhållning och marknadsföras i god tid vilket kommer att stärka biljettförsäljningen.

Föreningen har nu bevisat sin kapacitet och konstnärliga omdöme. Med en fortsatt ekonomisk stöttning från kommuner, landsting och stat kan vi stimulera en tillväxt för turistnäringen i området genom att fortsätta sätta Dalhalla och Siljan på den internationella operakartan.

Styrelsen för Dalhalla Opera/ Föreningen Dalhallas Vänner

Kontakt: Eva Andersson, styrelseordförande, Föreningen Dalhallas Vänner

## FREDAG 9 AUGUSTI

### Operadrömmar

En barnoperaföreställning med workshop  
RÄTTVIK

Dala Floda Operafest gästspelar med en föreställning skapad och framförd av ungdomar och vuxna sida vid sida. Genom ett nära samarbete med kompositör, rytmikprofessor, specialpedagog och underbara sångare och musiker har en föreställning växt fram som inte är lik någon annan.

Efter föreställningen blir det workshop för de som önskar.

Medverkande: Operasångare: Anna Eklund Tarrantino, Paula Hoffman, John Haque, Erik Wästanskog. Ungdomar och musiker från Dala Floda Operafest.

Plats: Församlingshemmet i Rättvik.

Tid: 14.00

Biljettpris: barn: 50kr vuxen: 70kr  
exklusive serviceavgift

Tips: Njut spännande utställningar på Folkmusikens hus och Rättviks kulturhus före eller efter föreställningen.

## Kärlekens låga slocknar aldrig

Operakonsert i Tällberg med läcker operamiddag.  
LEKSAND/ Tällberg

Var med om en romantisk kväll i Tällberg där de kända styckena från La Bohème får färga kvällen. Efter föreställningen i Klockargårdens kultursal serveras utsökta operamenyer runt om på Tällbergshotellen. Därefter fortsätter programmet med en härlig operakavalkad i Greenverkets vackra sal.

Medverkande: Elin Svanström Rise, Mikael Englund, Jens Persson, pianist Nigar Dadascheva

Plats: Hotell Klockargården och Green hotell i Tällberg.

Tid: 17.00-22.00

Middagspaket: 600kr (Inklusive välkomstdrink, operaföreställning, middag, drink & operakavalkad). serviceavgift ingår

## LÖRDAG 10 AUGUSTI

### Hans och Greta

En äventyrsföreställning för barn.  
ORSA/ Fryksås fäbod

Allkonst Verkstan's musikteaterproduktion med nyskriven talad dialog och Humperdincks vackra musik, från operan "Hans och Greta", bjuder in både stora och små till ett spännande äventyr i sagans och operans värld.

Medverkande: Operasångare: Alexandra Rahme, Axelina Lindholm och Freja Frisk.

Musiker: Majda Burstedt

Plats: Fryksås Fäbodpensionat. (Parkera i Fäbodens övre parkering)

Tid: 13.00 och 16.00

Biljettpris: barn: 50kr vuxen: 70kr  
exklusive serviceavgift

Tips: Operameny för stora och små serveras på Fryksås hotell kl.11.30-18.30

## PREMIÄR:

### Rhenguldet

En operaföreställning specialproducerad för Dalhalla.  
RÄTTVIK/ Dalhalla

Richard Wagners Rhenguldet – första delen i den väldiga Nibelungens ring – ges i sommar i en helt ny produktion som är speciellt avpassad för Dalhallas magiska miljö; naturens egen spelplats för jättar, gudar, gudinnor, nibelungar och rhendöttrar. Uppsättningen regisseras av den erfarne Wagnersångaren Marcus Jupither, som i och med Dalhalla Operas uppsättning av Rhenguldet gör sin debut som regissör. I Rhenguldet medverkar dessutom Dalasinfoniettan och Gävle Symfoniorkester med fullskalig Wagnerorkester under ledning av Patrik Ringborg.

WOTAN Anders Larsson | DONNER Calle Lindén  
FROH Peter Gröning | LOGE Göran Eliasson  
ALBERICH Ola Eliasson | MIME Niklas Björling Rygert  
FASOLT Michael Schmidberger | FAFNER Johan Schinkler  
FRICKA Anna Larsson | FREIA Anneli Lindfors  
ERDA Helene Ranada | WOGLINDE Vivianne Holmberg  
WELLGUNDE Cornelia Beskow | FLOSSHILDE Beatrice Orler

Plats: Dalhalla

Tid: 21.00

Mingelprogram: 17.30-20.45 (Unga musiker och sångare underhåller vid Dalhallas serveringsställen)

Fyrverkeri: Efter föreställningen

Biljettpriser: Från 590kr (studentpris 490kr)  
exklusive serviceavgift

## FREDAG 16 AUGUSTI

### Wagners saga om en Ring

En musikalisk föreläsning och läcker mingelbuffé.  
MORA/ Vattnäs Konserthuset

Välkommen till en lustfylld aften med Richard! Här kommer du få möta den legendariska kompositören som du aldrig tidigare har mött honom, med sånger, anekdoter, berättelser, skritt och musik skriven för gudarna.

Medverkande: Operasångare från Rhenguldets ensemble med Pers Anna Larsson och Göran Eliasson i spetsen.

Plats: Vattnäs Konserthuset (www.konserthuset.com)

Tid: 19.00

Biljettpris: 190 kr exklusive serviceavgift

Tips: Gör ett besök på Zorngården och Zornmuséet före föreställningen.

## LÖRDAG 17 AUGUSTI

### Rhenguldet

En operaföreställning specialproducerad för Dalhalla.  
RÄTTVIK/ Dalhalla

Plats: Dalhalla

Tid: 21.00

Mingelprogram: 17.30-20.45 (unga musiker och sångare underhåller invid Dalhallas serveringsställen)

Fyrverkeri: Efter föreställningen

Biljettpriser: Från 590kr (studentpris 490kr)  
exklusive serviceavgift



Kommunfullmäktige  
Kommunstyrelsen  
Kommunstyrelsens arbetsutskott

2012-09-10

14

Kf §

Ks § 75

Au §

Dnr 12/KK135-805

Ansökan om verksamhetsbidrag till Dalhalla Opera 2013-2015

Föreningen Dalhallas Vänner/Dalhalla Opera har i skrivelse 2012-08-12 ansökt om 100 000 kronor per år i bidrag till operaverksamheten 2013-2015.

Kommunstyrelsen har i föregående ärende vid dagens sammanträde upphävt tidigare beslut 2011-04-11, § 58, om bidrag till Dalhalla Förvaltning AB för operaverksamheten 2011-2013.


Kommunstyrelsen beslutar

att bevilja Föreningen Dalhallas Vänner/Dalhalla Opera ett årligt bidrag med 100 000 kronor under åren 2013-2015

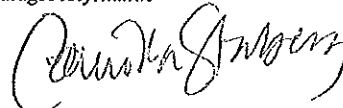
att bidraget ska belasta verksamhet 1317, Medel till kommunstyrelsens förfogande samt

att beslutet gäller under förutsättning att bidraget används till operaverksamhet och att övriga Siljanskommuner fattar motsvarande beslut.

Justerandes sign



Utdragsbestyrkande



Kommunfullmäktige

Kommunstyrelsen

Kommunstyrelsens fritids- och serviceutskott

2014-03-18

15.

Kf §

Ks §

FSU § 10

Dnr 14/KK-049-806

**Anslutningstaxa till Orsa stadsnät fr o m 2014****Fritids- och serviceutskottets förslag till kommunstyrelsen**

- Anslutningsavgift till stadsnätet för villa ska vara 20 000 kr inklusive moms fr o m 2014.
- Anslutningsavgift till stadsnätet för ideell/förening ska vara 20 000 kr inklusive moms fr o m 2014.
- Anslutningsavgift till stadsnätet för företag ska vara 25 000 kr exklusive moms fr o m 2014.

**Sammanfattning av ärendet**

Anslutningsavgifterna till Orsa stadsnät blir oförändrade jämfört med nuvarande avgift eftersom utbyggnaden har effektiviserats och intresset för stadsnätsanslutning har ökat. Anslutningsavgiften inkluderar grävning till tomtgräns samt tomslang, fiber och tillhörande installation.

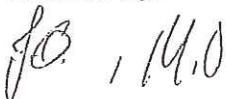
**Beslutsunderlag**

Tjänsteskrivelse fritids- och servicekontoret, 2014-03-04.

Sändlista:

Kommunstyrelsen

Justerandes sign



Utdragsbestyrkande



# Anslutningstaxa till Orsa stadsnät 2014 och framåt

## Förslag till beslut

Fritids- och service utskottet föreslår kommunstyrelsens arbetsutskott besluta:

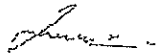
- att anslutningsavgiften till villa fortsättningsvis skall vara 20 000 kr inklusive moms.
- att anslutningsavgiften för ideell-förening skall vara 20 000 kr inklusive moms.
- att anslutningsavgiften till företag fortsättningsvis skall vara 25 000 kr exklusive moms.

## Bakgrund

I samband med planerad utbyggnad av stadsnät till byarna har inget framkommit som talar för en höjning av nuvarande anslutningsavgift. Detta grundar sig bland annat på att processen för utbyggnad har effektiviserats samt att intresset för stadsnätanslutning har ökat.

Anslutningsavgiften inkluderar tomslang samt fiber till byggnad och tillhörande installation.

Orsa den 2014-03-04



John Wallén  
Markingenjör



Kommunfullmäktige  
Kommunstyrelsen  
Kommunstyrelsens arbetsutskott

2014-03-19

16

Kf §  
Ks §  
Au § 43

Dnr 13/KK-164-779

**Rekommendation om överenskommelse om  
samverkansregler för den offentligt finansierade hälso-  
och sjukvården m. fl.**

**Beslut**

Arbetsutskottets förslag till kommunstyrelsen

- Godkänna överenskommelsen avseende samverkansregler för den offentligt finansierade hälso- och sjukvården samt läkemedels-, medicinteknisk- och laborieteknisk industri.
- Utse medicinskt ansvarig sjuksköterska (MAS) som kontaktperson för att bistå i specifika samverkansfrågor.

**Sammanfattning av ärendet**

Sverige Kommuner och landsting (SKL) rekommenderar att kommuner för sin del antar överenskommelsen om samverkansregler (beslut nr 7, 2013-11-25). Reglerna har tagits fram av SKL, Läkemedelsindustri-föreningen, Swedish Medtech och Swedish Labtech. Syftet med överenskommelsen, som ersätter tidigare regler, är framför allt att säkerställa att samverkan ska vara dokumenterad, öppen för granskning och rimlig m.m.

**Beslutsunderlag**

SKL, styrelsens beslut nr 7, 2013-11-15.  
Samverkansregler för hälso- och sjukvård samt läkemedels-, medicinteknisk- och laborieteknisk industri.

**Sändlista:**  
Kommunstyrelsen

Justerandes sign



Utdragsbestyrkande







Avdelningen för Vård och omsorg  
Gunilla Thörnwall Bergendahl

Kommunstyrelserna  
Landstingsstyrelserna/regionstyrelserna

ÖRSÄ KOMMUN  
KOMMUNSTYRELSEN

2013 -11- 15

13/KK 164-779

## Rekommendation om överenskommelse om samverkansregler för den offentligt finansierade hälso- och sjukvården, läkemedelsindustrin, medicintekniska industrin och laborietekniska industrin

Dnr 13/6362

### Beslut

Styrelsen för Sveriges Kommuner och Landsting beslutade den 15 november 2013

att godkänna överenskommelse om samverkansregler mellan Sveriges Kommuner och Landsting och Läkemedelsindustriföreningen, Swedish Medtech och Swedish Labtech,

att rekommendera landsting, regioner och kommuner att för sin del anta överenskommelsen, samt

att informera landsting, regioner och kommuner om den träffade överenskommelsen om samverkansregler för den offentligt finansierade hälso- och sjukvården, läkemedelsindustrin, medicintekniska industrin och laborietekniska industrin.

### Bakgrund

Sveriges Kommuner och Landsting (SKL) har tillsammans med Läkemedelsindustriföreningen, Swedish Medtech och Swedish Labtech utarbetat en ny gemensam överenskommelse om samverkansregler för den offentligt finansierade hälso- och sjukvården, läkemedelsindustrin, medicintekniska industrin och laborietekniska industrin. Denna ersätter tidigare överenskomna regler om samverkan som förbundet haft separat med respektive branschorganisation. Den nya överenskommelsen föreslås gälla från och med den 1 januari 2014.

Revideringsarbetet startade i samband med ett rundabordssamtal i SKLs regi januari 2012. Sedan dess har samverkansreglerna diskuterats ett flertal gånger på landstingsledningseminariet, i sjukvårdsdelegationen och i nätverken för landstingsdirektörer, hälso- och sjukvårdsdirektörer och personaldirektörer, förutom i de referensgrupper som inrättats för arbetet.

Den centrala frågeställningen för SKL har varit om industrin även fortsättningsvis



ska tillåtas finansiera delar av medarbetarnas fortbildning. En icke oväsentlig del av parternas förhandlingsarbete har bestått i att harmonisera reglerna utifrån de olika samverkanskulturer som råder i de olika branscherna.

Samråd har skett med Sveriges Läkarförbund, Vårdförbundet och Svenska Läkaresällskapet den 14 oktober, vilka inte har framfört någon erinran mot förslaget.

### **De viktigaste förändringarna i samverkansreglerna**

Reglerna är gemensamt framtagna utifrån omvärldens krav på ökad transparens, måttfullhet i samverkan och behovet av tydligare ansvarsfördelning mellan hälso- och sjukvård och industri, bland annat avseende sjukvårdshuvudmannens ansvar för utbildningen. Denna tydliggörs bland annat genom att den ordning som idag råder att industrins möjlighet att finansiera femtio procent av medarbetarnas resor, kost och logi i samband med extern utbildning eller konferens, utgår från och med 2015.

I och med detta försvinner också ansvaret för industrin att dokumentera godkännandet från arbetsgivaren om deltagande i sammankomst. Under 2014 gäller en övergångslösning där 50-procentsregeln kvarstår, för att ge såväl hälso- och sjukvården som industrin möjligheter att planera för den nya situationen.

Förutom ovanstående införs fem övergripande principer som ska genomsyra samarbetet: Nyttoprincipen, transparensprincipen, proportionalitetsprincipen, måttfullhetsprincipen och dokumentationsprincipen.

Det tydliggörs bland annat att regelverket även gäller högre befattningshavare i tjänstemannaorganisationen. Ytterligare tydliggörs möjligheten för industrin att bjuda på en måttfull måltid i samband med sammankomst. Det införs tydligare regler runt industrins möjligheter och skyldigheter att erbjuda produkt- och serviceinformation, gällande sponsring av sammankomster i industrins, vårdens och tredje parts regi samt runt marknadsundersökningar, upphandling och donationer.

Det åligger parterna i överenskommelsen att verka för att respektive organisations medlemmar har väl fungerande egenåtgärdssystem för att upprätthålla en god följsamhet till samverkansreglerna. Parterna är överens om att gemensamt följa upp regelverket en gång per år i syfte att vid behov justera dem.

### **Konsekvensanalys**

Under arbetet med överenskommelsen har många gånger frågan ställts om hur stor kostnad 50-procentsregeln motsvarar och vilken reell merkostnad sjukvårdshuvudmännen tar på sig i och med regeländringen. Det entydiga svaret på detta är att det inte går att mäta. Metoderna idag för att debitera vårdgivarna varierar, från en separat faktura på den halva kostnaden, till en minskad kostnad vid anmälan till

konferens. Kostnaden ligger också i de flesta fall decentraliserad i organisationen och vårdgivarna har inte haft systematiska rutiner för att följa upp dem.

Region Halland, som storleksmässigt motsvarar drygt 3 procent av befolkningen, har sedan mitten på 2000-talet avsatt 10 mkr per år för extern fortbildningsverksamhet riktad till läkemedelsintensiva specialiteter. Budgeten ligger sedan några år centralt i landstingen och verksamhetschefer kan begära ersättning i efterhand. Läkemedelskommittén och dess experter, vilka förväntas ha en särskilt oberoende ställning i förhållande till industrin, får också sin fortbildning finansierad ur anslaget. Budgeten brukar inte utnyttjas fullt ut, endast ca 6 mkr per år.

Är då fortbildningskostnaden i Region Halland extrapolerbar till hela landet? SKL bedömer att så inte är fallet eftersom både behovet och efterfrågan på industrifinansierad fortbildning varierar och även utbudet av alternativ, det vill säga fortbildning organiserad via landstingets eller specialitets/yrkesföreningarnas försorg. Idag finns också en trend att fortbildningen finner andra former, till exempel via e-lärande i form av så kallade webinarer (seminarier och konferenser via internet) och interaktiva webutbildningar. Många framhåller också att den stora kostnaden vid fortbildning utgörs av personalens frånvaro och vikariatskostnader som uppstår och att kostnaden för resor och logi i det sammanhanget är av mer begränsad betydelse. Noteras kan också de olika satsningar som idag sker nationellt på fortbildning inom läkemedelsområdet via Socialstyrelsen, riktad till såväl ST/AT-läkare och sjuksköterskor.

En ordning som bygger på en historisk tradition där vissa medarbetargrupper kan tillåtas få delar av sin löpande fortbildning och kompetensutveckling finansierad av de företag som levererar de produkter som används av medarbetarna, är på sikt ohållbar. Det kan finnas en risk att det blir en preferens för fortbildningsaktiviteter som är företagsfinansierade gentemot andra som inte är det. Det kan i förlängningen leda till snedvriden konkurrens eller misstankar om lojalitetskonflikter, vilket kan komma att uppfattas förtroendeskadligt.

Sveriges Läkareförbund genomför vartannat år en fortbildningsenkät riktad till ett urval av medlemmarna i Distriktläkarföreningen, Sjukhusläkarna och Chefsföreningen. Undersökningen visar en tydlig trend att läkarnas externa fortbildningsdagar minskar men att tid för egen fortbildning och internutbildning ligger på en i huvudsak jämn nivå. Undersökningen visar också på att läkemedelsindustrins bidrag har minskat med nio procent men att arbetsgivarens bidrag har ökat i motsvarande del. Dessutom framgår också att andelen som har fortbildningsplaner har ökat och att det finns mer möjligheter till lärande i det dagliga arbetet. Den externa fortbildningens nedgång har sannolikt andra orsaker än att arbetsgivaren förväntas betala hälften av resa och logi.

Kommer då den externa fortbildningen att minska ytterligare på grund av det nya regelverket? Det enkla svaret är att det beror på hur landsting, regioner och kommuner avser att arbeta med frågan.

### **Verkställighet av överenskommelsen**

Landsting, regioner och kommuner förväntas att var och en för sin del anta överenskommelsen om samverkansregler och i övrigt verka för dess verkställighet.

Under arbetet med den nya överenskommelsen har framkommit att kunskapen om befintliga samverkansregler generellt sett är begränsad inom hälso- och sjukvården. Det händer till exempel att företag, som med hänvisning till regelverket nekar ekonomiskt bistånd till olika aktiviteter, möts med oförståelse och konkurrensnackdelar.

Det är därför av vikt att antagande av överenskommelsen kompletteras med lokala informationsaktiviteter så att kunskapen är spridd i organisationen och att nya medarbetare kontinuerligt får del av informationen. SKL kommer tillhandahålla ett informationsmaterial som kan användas för ändamålet.

Varje landsting/region och kommun bör också säkerställa att det finns en kontaktperson som kan bistå såväl verksamhetschefer och medarbetare som företagen i berörda branscher, i diskussioner runt specifika samverkansfrågor.

Det är upp till varje sjukvårdshuvudman och vårdgivare att utifrån de lokala förutsättningarna, bedöma de ekonomiska och kompetensmässiga konsekvenserna av förändringen i den egna verksamheten och hur eller i vilken omfattning man avser att beakta den. Genom den övergångslösning som finns under 2014 ges planeringsförutsättningar för detta.

Sveriges Kommuner och Landsting



Anders Knappe  
Ordförande





## ÖVERENSKOMMELSE OM SAMVERKANSREGLER

FÖR DEN OFFENTLIGT FINANSIERADE HÄLSO- OCH SJUKVÅRDEN, LÄKEMEDELSINDUSTRIN,  
MEDICINTEKNISKA INDUSTRIN OCH LABORATORIETEKNISKA INDUSTRIN

Sveriges Kommuner och Landsting, Läke medelsindustriföreningens Service AB, Swedish Medtech och Swedish Labtech har kommit överens om gemensamma regler för hur medarbetare inklusive högre befattningshavare inom hälso- och sjukvård och industri ska samverka och interagera med varandra.

Parterna anser att samverkan mellan hälso- och sjukvård och industri är en viktig del för utvecklingen av såväl hälso- och sjukvård som näringsliv och vill med reglerna värna om att samarbetet kan fortsätta att utvecklas på ett förtroendefullt sätt.

Reglerna är gemensamt framtagna utifrån omvärldens krav på ökad transparens, måttfullhet i samverkan och behovet av tydligare ansvarsfördelning mellan hälso- och sjukvård och industri, bland annat avseende sjukvårdshuvudmannens ansvar för fortbildningen.

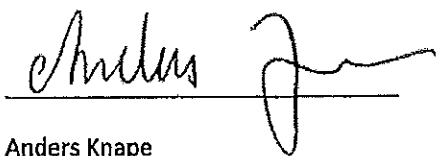
I reglerna beskrivs inledningsvis den krets som omfattas av reglerna samt definitioner av vissa termer och begrepp.

Det åligger parterna i överenskommelsen att verka för att respektive organisations medlemmar har väl fungerande egenåtgärdssystem för att upprätthålla en god följsamhet till samverkansreglerna.

Parterna är överens om att gemensamt följa upp regelverket en gång per år i syfte att vid behov justera dem.

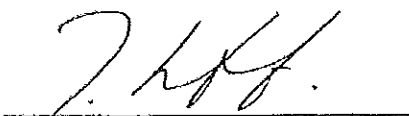
Denna överenskommelse gäller fr.o.m. den 1 januari 2014 tills vidare. Dessa regler ersätter tidigare överenskomna regler om samverkan mellan parterna.

Stockholm november 2013



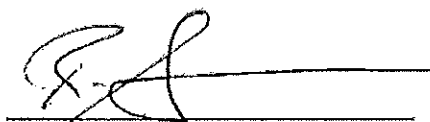
Anders Knappe

Sveriges Kommuner och Landsting



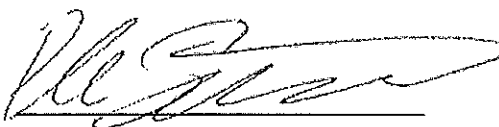
Joacim Lindoff

Swedish Medtech



Robert Ström

Läke med elsindustriföreningens Service AB



Peter Simonsbacka

Swedish Labtech

## Innehållsförteckning

1.	Termer och begrepp.....	3
2.	Allmänna förutsättningar .....	4
3.	Samverkansreglernas omfattning .....	4
4.	Grundläggande principer och regler .....	5
5.	Serviceinformation.....	7
6.	Produktinformation.....	7
7.	Övriga sammankomster .....	8
8.	Konsultation och uppdrag .....	10
9.	Samarbetsprojekt mellan hälso- och sjukvården och läkemedelsindustrin ....	10
10.	Referenskund .....	11
11.	Marknadsundersökningar .....	11
12.	Upphandling.....	11
13.	Stipendier .....	12
14.	Donationer .....	12

## 1. Termer och begrepp

<i>Bisyssla</i>	Varje syssla, tillfällig eller stadigvarande, som utövas vid sidan av anställningen och som inte är hänförlig till privatlivet.
<i>Högre befattningshavare</i>	Direktör, chef, chefsläkare, avdelnings-/divisions-/verksamhetschef eller annan befattningshavare i ledande ställning.
<i>Hälso- och sjukvård</i>	All offentligt finansierad hälso- och sjukvård i landsting, regioner och kommuner samt privat verksamhet med vårdavtal eller enligt LOV (Lagen om Valfrihetssystem).
<i>Industri</i>	Alla företag inom branscherna läkemedel, medicinteknik och laboratorieteknik som agerar på eller riktar sig mot den svenska marknaden.
<i>Medarbetare</i>	Anställd, student under utbildning eller praktik, uppdragstagare eller konsult.
<i>Medicinteknisk produkt</i>	Se 2 § Lagen (1993:584) om medicintekniska produkter.
<i>Sammankomst</i>	Mötestillfälle avseende produktinformation, serviceinformation, terapiinriktad utbildning/vetenskaplig sammankomst eller annan liknande typ av möte där hälso- och sjukvårdens medarbetare och högre befattningshavare och industrin interagerar med varandra.
<i>Sjukvårdshuvudman</i>	Landsting, region eller kommun med ansvar för hälso- och sjukvård.
<i>Upphandlande myndighet</i>	Statliga och kommunala myndigheter enligt LOU kap 2, 19 §.
<i>Verksamhetschef</i>	Inom all hälso- och sjukvård ska det finnas en verksamhetschef som svarar för verksamheten och som har det samlade ledningsansvaret.



## **2. Allmänna förutsättningar**

I Sverige förekommer sedan länge en värdefull samverkan mellan hälso- och sjukvården och industrin som har lett till en betydande utveckling av hälso- och sjukvården. Nära samarbete mellan hälso- och sjukvården och industrin har under många år varit en förutsättning för framtagande och utvärdering av nya metoder och behandlingar.

En god samverkan mellan hälso- och sjukvård, forskning och industri skapar ömsesidigt engagemang för en snabbare kunskapsinsamling, ordnat införande och utvärdering av behandlingsmetoder. På så sätt ges förutsättningar för en ständigt förbättrad hälso- och sjukvård som är av stor vikt för patienterna, hälso- och sjukvården och industrin. Utgångspunkten för all god samverkan är att ge patienterna en ändamålsenlig, evidensbaserad, kostnadseffektiv och säker vård. Industrin är en kunskapsintensiv bransch som är av stor betydelse för Sverige. För att effektivt kunna utveckla metoder och produkter behövs en nära och förtroendefull samverkan mellan företagen i sektorn och hälso- och sjukvården.

Samverkan med industrin utgör ett viktigt led i hälso- och sjukvårdspersonalens fortbildning och kompetensutveckling. Fortbildning och kompetensutveckling av hälso- och sjukvårdens medarbetare är nödvändig för att kunna förbättra metoder och behandling samt för att säkerställa en hög patient- och användarsäkerhet. Arbetsgivaren har ansvar för medarbetarnas fortbildning och kompetensutveckling och ansvarar för därtill förenade kostnader.

Förutsättningen för en sund samverkan är en god följsamhet till gällande lagstiftning, exempelvis avseende mutor och upphandling. Detta för att säkerställa att skattemedlen tillvaratas korrekt, att patienter och brukare kan försäkras om att få bästa möjliga hälso- och sjukvård samt att samarbetet upprätthåller allmänhetens förtroende.

## **3. Samverkansreglernas omfattning**

Alla medarbetare inklusive högre befattningshavare i hälso- och sjukvården och industrin omfattas av dessa regler.

Oavsett om företag tillhör en branschorganisation eller inte ska hälso- och sjukvården tillämpa dessa regler på samtliga företag inom branscherna läkemedel, medicinteknik och laboratorieteknik som agerar på eller riktar sig mot den svenska marknaden. Medlemmar i Läkemedelsindustriföreningen, Swedish Medtech och Swedish Labtech inklusive moderbolag och systerbolag, ska tillämpa reglerna vid samverkan med alla medarbetare och högre befattningshavare inom offentligt finansierad hälso- och sjukvård.

Medarbetare och högre befattningshavare inom hälso- och sjukvård och industri ska förutom dessa regler och gällande lagstiftning följa de regler för resor, representation, bisysslor och övriga policys och affärs- och uppförandekoder som respektive arbetsgivare upprättat för sin egen verksamhet.

#### **4. Grundläggande principer och regler**

Utgångspunkten är att all samverkan ska vara dokumenterad, öppen för granskning, rimlig och ska tillföra alla samverkande parter nytta.

##### **a. Följande grundläggande principer gäller vid all form av samverkan:**

<i>Nyttoprincipen</i>	Samverkan mellan hälso- och sjukvård och industri ska utgå från hälso- och sjukvårdens verksamhet och patientens behov och vara tydligt kopplad till företagets verksamhet. Det ska alltså finnas ett ömsesidigt nyttoperspektiv.
<i>Transparensprincipen</i>	Samverkan mellan hälso- och sjukvård och industri ska vara öppen och transparent samt i enlighet med dessa regler, gällande författningar, affärs- och uppförandekoder och policys.
<i>Proportionalitetsprincipen</i>	Vid samverkan mellan hälso- och sjukvård och industri ska respektive parts eventuella förpliktelser stå i rimligt förhållande till den andres. Vidare ska all form av ersättning vara proportionerlig, rimlig och motsvara marknadsvärdet av den tjänst som utförts.
<i>Måttfullhetsprincipen</i>	Arrangemang som på något sätt stöds eller arrangeras av industrin ska genomsyras av måttfullhet. Kravet på måttfullhet innebär att förmånen inte får framstå som beteendepåverkande för mottagaren. Samverkan mellan hälso- och sjukvård och industri ska inte innebära otillbörlig påverkan och får inte äventyra eller uppfattas äventyra, hälso- och sjukvårdens oberoende.
<i>Dokumentationsprincipen</i>	All form av samverkan mellan hälso- och sjukvård och industri där någon form av ersättning eller kostnadstäckning förekommer, vare sig den rör enskilda eller grupper av medarbetare eller är på verksamhetsnivå, ska vara skriftligt dokumenterad, t ex via beslut, avtal eller överenskommelse. Relevant dokumentation som avtalet, relaterade rapporter, fakturor m.m. måste bevaras.

**b. Följande regler gäller vid all form av samverkan:**

<i>Grundregel</i>	Industrin får inte erbjuda och medarbetare inom hälso- och sjukvården får inte begära eller motta förmåner eller annan ersättning, eller kräva åtgärder som strider mot dessa regler eller dess intentioner.
<i>Måltider</i>	Vid sammankomster arrangerade av eller i samarbete med Industrin får industrin erbjuda en måttfull måltid i anslutning till sammankomsten.
<i>Alkohol</i>	Alkoholförtäring i samband med sammankomst ska ske restriktivt och enbart i samband med måltid. Sprit får aldrig erbjudas. Alkohol fria alternativ ska alltid finnas.
<i>Sociala aktiviteter</i>	Varken i samband med sammankomster eller umgänget i övrigt får sociala aktiviteter eller fritidsaktiviteter finansieras av företag eller efterfrågas av medarbetare inom hälso- och sjukvården.
<i>Resor</i>	Vid eventuella resor ska ekonomiklass, om möjligt, väljas. Resans längd ska om möjligt inte vara längre än den totala sammankomstens längd, inklusive eventuella sidoarrangemang.
<i>Medföljande</i>	Endast deltagare i arrangemang får bjudas in. Medföljande får inte delta.
<i>Val av ort och lokal</i>	Industrin får arrangera eller sponsra sammankomster utom Sverige eller Öresundsregionen endast om majoriteten av deltagarna inte är från Sverige eller om motsvarande kunskap eller erfarenhet inte kan inhämtas här. Valet av ort och lokal för arrangemangs genomförande ska vara rimligt i relation till syftet med arrangemanget. Fritidsorter under säsong och platser som är kända för sin exklusivitet ska undvikas, till exempel vintersportorter under skidsäsong. Samma gäller för orter där större internationella evenemang pågår samtidigt eller i anslutning till arrangemanget - till exempel idrottstävlingar. Företag ska inte heller bidra ekonomiskt till arrangemang som förlagts till sådana platser.



## **5. Serviceinformation**

Med serviceinformation avser parterna den genom lag (1993:584) om medicintekniska produkter stadgade skyldigheten att tillhandahålla information och rådgivning om daglig drift och hantering av medicintekniska produkter, som används eller som ska användas på den enhet i hälso- och sjukvården där serviceinformationen ges.

Serviceinformation omfattar information om handhavande av produkter i användning, inklusive produktuppdateringar och ersättningsprodukter, servicebesök och uppföljning av dessa och ska tillföra hälso- och sjukvårdspersonalen nytta i den dagliga yrkesutövningen. Företag får inte benämna information eller besök serviceinformation, i syfte att marknadsföra andra produkter.

Serviceinformation bör, om relevant, ges till en grupp av medarbetare på mottagarnas arbetsplats. Informationen bör ges under arbetstid och utgå från hälso- och sjukvårdens behov och efterfrågan.

Utöver vad som anges i upphandlingskontraktet kan den som tillhandahåller serviceinformation stå för samtliga relevanta kostnader för att serviceinformationen ska kunna genomföras, dock i enlighet med de grundläggande principerna i detta regelverk.

## **6. Produktinformation**

Med produktinformation avses sammankomst med information om egenskaper, funktioner och handhavande av läkemedel eller medicintekniska produkter. Innehållet ska ge deltagarna aktuell och relevant information. För medicintekniska produkter ges produktinformation när det avser produkter som inte är upphandlade eller finns upptagna i läkemedelsförmånen och som ännu inte används i hälso- och sjukvården, det vill säga en aktivitet i marknadsföringssyfte.

Inbjudan till sammankomst skickas alltid till verksamhetschefen eller den person denne utsett. Kopia på inbjudan får skickas till relevanta medarbetare, det vill säga den huvudsakliga målgruppen för sammankomsten. Verksamhetschefen ska i sådana fall informeras om att kopia på inbjudan har skickats samt vilka individer eller målgrupper som är mottagare.

Inbjudan ska innehålla information om innehåll, tidsmässig omfattning och, om möjligt, tid och plats. I rubriken ska det anges att det handlar om produktinformation. Inbjudans utformning ska ske så att det tydligt framgår att informationen inte är produktneutral.

Den som deltar i en sammankomst om produktinformation ansvarar för att arbetsgivarens godkännande för deltagande är inhämtat.

Produktinformation ska företrädesvis ske till grupp av medarbetare på mottagarens arbetsplats och på arbetstid.

## **7. Övriga sammankomster**

Övriga sammankomster kan röra olika former av kompetensutveckling, t.ex. terapiinriktad utbildning, seminarier, vetenskaplig sammankomst, kongresser och symposier.

### **a. Sammankomster arrangerade av eller i samarbete med Industrin**

Industrin kan själva, eller i samarbete med vården eller tredje part, arrangera, bekosta och stå som avsändare för sammankomster riktade till medarbetare i hälso- och sjukvården. Det vetenskapliga och yrkesinriktade programmet ska utgöra den dominerande delen av och syftet med den aktuella sammankomsten.

Industrin får endast erbjuda sammankomster som har en koppling till företagets eget verksamhetsområde.

Inbjudan till sammankomst skickas alltid till verksamhetschefen eller den person denne utsett. Med inbjudan avses även förhandsinbjudan. Kopia på inbjudan får skickas till relevanta medarbetare det vill säga den huvudsakliga målgruppen för sammankomsten. Verksamhetschefen ska i sådana fall informeras om att kopia på inbjudan har skickats samt vilka individer eller målgrupper som är mottagare.

Läkemedelsföretag ska också skicka kopia på inbjudan för kännedom till berörda läkemedelskommittéer. Medicintekniska företag ska, om relevant, skicka kopia till berörda medicintekniska chefer.

I inbjudan ska syfte och innehåll, den tidsmässiga omfattningen av den planerade sammankomsten, tid och plats, de kostnader företaget eventuellt avser stå för, samt eventuella sidoarrangemang anges. Om produktinformation förekommer ska detta tydligt framgå av programmet och av inbjudan.

Sammankomsten ska normalt tillhandahållas på deltagarens arbetsplats, eller på samma ort som deltagarnas arbetsplats är belägen, eller så nära denna ort som möjligt, om inte särskilda skäl motiverar annat.

Deltagare i sammankomster får inte erbjudas arvode av företag och deltagare har inte rätt att motta eller begära arvode för sitt deltagande.

Den medarbetare som deltar i en sammankomst ansvarar för att arbetsgivarens godkännande för deltagande är inhämtat.

Industrin får bekosta lokal, föredragshållare, studiematerial, måttfulla måltider och liknande som är nödvändigt för sammankomstens genomförande.

Resor och logi får inte bekostas av industrin, eller begäras av enskilda deltagare.\*

#### **\*Övergångsregel under 2014**

*För sammankomster som äger rum under den begränsade perioden från 1 januari 2014 till och med den 31 december 2014, kan industrin för en medarbetare i hälso- och sjukvården bekosta som mest 50 % av resor, kost och logi samt hela deltagaravgiften i enlighet med föregående branschöverenskommelser.*

**b. Sammankomster arrangerade av hälso- och sjukvården eller tredje part**

Vid en sammankomst arrangerad av eller på uppdrag av hälso- och sjukvården eller en intresseförening som organiserar medarbetare inom hälso- och sjukvården, ska det vetenskapliga och yrkesinriktade programmet utgöra den dominerande delen och syftet med den aktuella sammankomsten, för att industrin ska ha möjlighet att delta som sponsor.

Med sponsring menas ekonomiskt eller annat stöd och det innefattar en marknadsmässig motprestation såsom t.ex. utställningsplats, möjlighet till produktdemonstrering eller annan form av exponering. Sponsring skiljer sig från en donation, där en motprestation saknas. Vilka som är sponsorer ska kommuniceras i god tid innan sammankomsten.

Industrin får endast erbjuda sponsring till sammankomster som har koppling till företagets egna verksamhetsområden.

De intäkter hälso- och sjukvården eller intresseförening erhåller från sponsorer får enbart täcka faktiska, dokumenterade, skäliga och direkta kostnader som är nödvändiga för att de yrkesmässiga delarna av en sammankomst ska kunna genomföras. Exempel på sådana kostnader är föredragshållare, lokal, måttfulla måltider i anslutning till den vetenskapliga delen av sammankomsten eller kostnader för utbildningsmaterial. Sponsring av sammankomster där måltiden utgör den enda faktiska kostnaden får inte begäras eller erbjudas.

Vid förfrågan om sponsring ska arrangören tillhandahålla en fullständig budget för aktiviteten som beslutsunderlag, där bland annat ovan nämnda kostnader preciseras.

Det ekonomiska utfallet av sammankomsten ska redovisas inom sex månader efter avslutad aktivitet. Om intäkterna från sponsorerna för en sammankomst genererar ett överskott till arrangören, ska som huvudregel en återbetalning ske till de företag som har deltagit som sponsorer.

Sponsring av hälso- och sjukvårdens ordinarie verksamhet och interna aktiviteter får inte förekomma t.ex. enskild kliniks utbildning, planeringskonferenser eller personalfester. Inte heller får sådan sponsring begäras eller erbjudas.

Resor, logi och deltagaravgift får inte bekostas av industrin, eller begäras av enskilda deltagare.\* Bokning av resa och logi får ej ombesörjas av industrin.

***\*Övergångsregel under 2014***

*För sammankomster som äger rum under den begränsade perioden från 1 januari 2014 till och med den 31 december 2014 kan industrin för en medarbetare i hälso- och sjukvården bekosta som mest 50 % av resor, kost och logi samt hela deltagaravgiften i enlighet med föregående branschöverenskommelser*



## **8. Konsultation och uppdrag**

Medarbetare och högre befattningshavare inom hälso- och sjukvården utgör många gånger ett viktigt inslag i olika aktiviteter, till exempel forskning, utbildning, konferenser, produktutveckling och rådgivande organ, så kallade advisory boards. Medverkan bör normalt vara ett uppdrag i tjänsten. Om uppdraget är av konsultativ karaktär ska den betraktas som bisyssla. I sådana sammanhang ska arbetsgivarens bisyssleregler tillämpas.

Uppdraget ska vara skriftligt överenskommet mellan medarbetaren, medarbetarens arbetsgivare och företaget. Hos en offentlig arbetsgivare utgör överenskommelsen allmän handling. Ersättning för utfört arbete ska vara skälig i förhållande till arbetets innehåll och nedlagd tid och eventuell kostnadsersättning ska ges i enlighet med arbetsgivarens regler för resor och traktamente. Inga andra förmåner, ersättningar eller gåvor får förekomma. Ersättning för uppdrag i tjänsten ska utbetalas till arbetsgivaren.

Att medverka i ett advisory board är ett uppdrag där industrin engagerar och arvoderar medarbetare i hälso- och sjukvården för att ge oberoende råd och bidra med kunskap inom ett särskilt område där kunskapen inte kan erhållas inom företaget och företaget avser att vidta åtgärder utifrån den information som inhämtats. Ett advisory board utgör därmed en mindre grupp med ett fåtal deltagare och antalet medarbetare som anlitas ska inte vara högre än vad som är nödvändigt för att uppnå det identifierade målet. Urvalskriterierna vid val av medarbetare ska vara baserade på det identifierade behovet och ansvariga personer från industrin ska ha den erfarenhet som krävs för att kunna utvärdera om en viss person inom hälso- och sjukvården uppfyller dessa krav. Ett advisory board är en aktivitet som inte får syfta till att påverka deltagarna.

## **9. Samarbetsprojekt mellan hälso- och sjukvården och läkemedelsindustrin**

Samverkan mellan hälso- och sjukvården och läkemedelsindustrin kan se ut på många olika sätt och ha olika syften och ändamål. För bland annat kliniska prövningar har särskilda avtal träffats och förutsättningarna för dessa regleras i särskild ordning.

Med samarbetsprojekt mellan läkemedelsföretag och hälso- och sjukvården avses i dessa regler samverkan i projektform i syfte att förbättra patientstöd, höja vårdkvaliteten eller på annat sätt bidra till ökad patientnytta.

För sådana projekt gäller följande;

Projektförslag ska gå till verksamhetschefen som informerar eventuella relevanta instanser.

Ett avtal om samarbetsprojekt är inte ett personligt uppdrag till en enskild medarbetare utan avtal tecknas mellan företag och enhet inom hälso- och sjukvården. Avtalet får inte innebära exklusivitet för företaget att tillhandahålla vissa typer av tjänster till en eller flera vårdgivare.

Både hälso- och sjukvården och företaget bidrar till projektet med resurser såsom ekonomiska medel, material och arbetstid.

Projektplan ska finnas med reglering bland annat av hur projektet ska utvärderas. Samarbetet ska redovisas öppet i LIF:s samarbetsdatabas.

## **10. Referenskund**

Med referenskund avses en enhet inom hälso- och sjukvården där medicintekniska produkter och tjänster görs tillgängliga för kunder och intressenter i syfte att utveckla och sprida kunskap om produkter eller tjänsters funktion i daglig drift.

För att ett företag ska kunna ange en enhet som referenskund ska ett avtal som reglerar alla delar av relationen upprättas mellan parterna. I avtalet ska det anges på vilket sätt företaget får använda referenskunden i marknadsföringssyfte.

## **11. Marknadsundersökningar**

Marknadsundersökningar är enkäter, intervjuer och fokusgrupper med olika mål och upplägg och får endast ha som syfte att inhämta information, åsikter och attityder. Undersökningar får inte syfta till att påverka respondent eller förmedla säljbefrämjande kontakter. När företag som omfattas av dessa samverkansregler låter genomföra marknadsundersökningar ska den som utför undersökningen följa de etiska riktlinjerna för marknadsundersökningar enligt ICC/ESOMAR.

Förfrågan om deltagande i marknadsundersökning får endast ske via e-post, SMS, brev eller fax om inte annat överenskommit i det enskilda fallet.

Andelen respondenter får inte överskrida det antal som är nödvändigt för att uppnå rimlig säkerhet i resultatet. Respondenters svar ska behandlas strikt konfidentiellt och i enlighet med personuppgiftslagen (PUL).

Ersättning för deltagande får inte överskrida vad som är rimligt i förhållande till tidsinsatsen. För snabbt genomförda marknadsundersökningar via telefon eller enkät ska ingen eller endast en symbolisk ersättning utgå. För mer tidsomfattande marknadsundersökning, till exempel med djupintervju, kan en ersättning utgå som motsvarar tidsåtgången, dock högst 2,5 procent av gällande prisbasbelopp/KPI.

Respondenten ansvarar för att vid behov inhämta arbetsgivarens samtycke. Vid ekonomisk ersättning för deltagande i marknadsundersökning som har koppling till yrkesutövningen, bör alltid arbetsgivarens samtycke inhämtas.

## **12. Upphandling**

En stor del av samarbetet mellan hälso- och sjukvård och industri rör enskilda produkter som är eller kan komma att bli föremål för upphandling. I sådana situationer är det särskilt viktigt att hälso- och sjukvårdens medarbetare och företagen upprätthåller ett oberoende förhållningssätt gentemot varandra och i enlighet med de regler som finns i lagstiftningen.

Kommunikation (före, under och efter upphandling) mellan företag och upphandlande myndighet främjar en god affär. Den upphandlande myndigheten ansvarar för att informera hälso- och sjukvård och företag om att upphandling pågår.

När ett produktområde står under upphandling är det viktigt att deltagande från hälso- och sjukvården/inköp och företagen kommunicerar på ett sätt som överensstämmer med gällande upphandlingsförfarande.

### **13. Stipendier**

Industrin får finansiera stipendium som riktas till hälso- och sjukvården. Ett stipendium delas ut efter nominering till personer för att främja ett visst ändamål. Företag får endast ge stipendium inom ett område som har koppling till företagets egna verksamhetsområden.

Stipendiet ska vara av yrkesförkovrande natur, till exempel framtida utbildning och forskning eller liknande och ska ge mervärde till hälso- och sjukvården. Urvalskriterier, ändamål, stipendiekommitté, motiv till val av stipendiat samt stipendiegivare ska vara offentligt och transparent.

Medarbetare i hälso- och sjukvården ska alltid informera sin arbetsgivare om att stipendium kommer att erhållas. Stipendium får inte utgöra ersättning för arbete för arbetsgivarens räkning.

Stipendium får inte utges till hälso- och sjukvårdens medarbetare för att kringgå intentionerna med dessa samverkansregler.

### **14. Donationer**

Donationer får inte ges till hälso- och sjukvårdens interna aktiviteter eller ordinarie verksamhet. Industrins donationer får aldrig begäras eller erbjudas för att finansiera sociala aktiviteter.

Industrins donationer till hälso- och sjukvården får endast ges till forskning och utveckling (FoU) och under förutsättning att donationen är transparent, väldokumenterad, samt i enlighet med denna överenskommelse och dess intentioner.

Donationer får dock inte på något sätt kopplas till tidigare, nuvarande eller potentiellt framtida användning, rekommendation, försäljning eller förskrivning av givarens produkter eller tjänster.

Uppföljning beslut AU, KS och KF

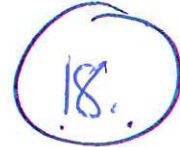
Ärende	Ansvarig	Beslutsinst	Beslutsdatum	Deadline	Redovisat/ delredovisat	Kommentar
Ta fram förslag till avgifter för bredbandsanslutning	Kommunchefen	KS	2013-06-10	2013-10-01		John Wallén
Utreda ett samgående mellan folkhälsoråden i Orsa och Mora	Kommunchefen	AU	2013-02-05			Mora har inte fattat beslut ännu
Se över reglerna för föreningsbidrag och presentera ett förslag till nya regler	Kommunchefen	AU	2013-06-18		Pågår	Mikaela Olsson. Rapporterat AU 18/2 -14
Ta fram förslag till nya ägardirektiv för Orsabostäder AB	Ekonomichefen	AU	2012-02-21		Pågår	Johan Hult
Plan för äldreboenden tillsammans med socialnämnden och Orsabostäder	Kommunchefen	AU	2013-10-22		Pågår	Rapportering till AU okt -14
<b>Uppdrag som kontinuerligt återrapporteras</b>						
Centrumutveckling	Stygrupp	KS	2008-06-09		Pågår	Pippi Gunnars
Exploatering - Lisselhedsområdet	Planråd	AU	2010-06-15		Pågår	Tommy Ek

17.



Kommunfullmäktige  
Kommunstyrelsen  
Kommunstyrelsens arbetsutskott

2014-04-14



Kf §

Ks §

Au §

Dnr

### Delegationsbeslut

Följande delegationsbeslut anmäls:

1. Av kommunstyrelsens arbetsutskott i delegation fattade beslut på sammanträdet 2014-03-04, 2014-03-19 och 2014-03-25.
2. Av kommunstyrelsens fritids- och serviceutskott i delegation fattade beslut på sammanträdet 2014-03-18.
3. Av kommunstyrelsens kulturutskott i delegation fattade beslut på sammanträdet 2014-02-27.
4. Av projektingenjör Lisbeth Gunnars i delegation fattade beslut om parkeringstillstånd för rörelsehindrade (dnr 14/KK-019-514).